

平成 3 0 年 度

水道事業年報



いつものむ いつもの水に 日々感謝

新座市上下水道部

給水区域図と主な施設



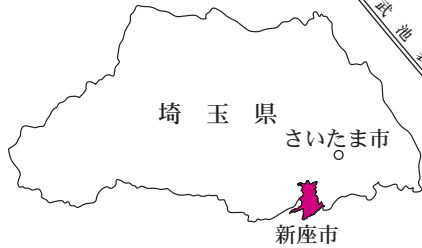
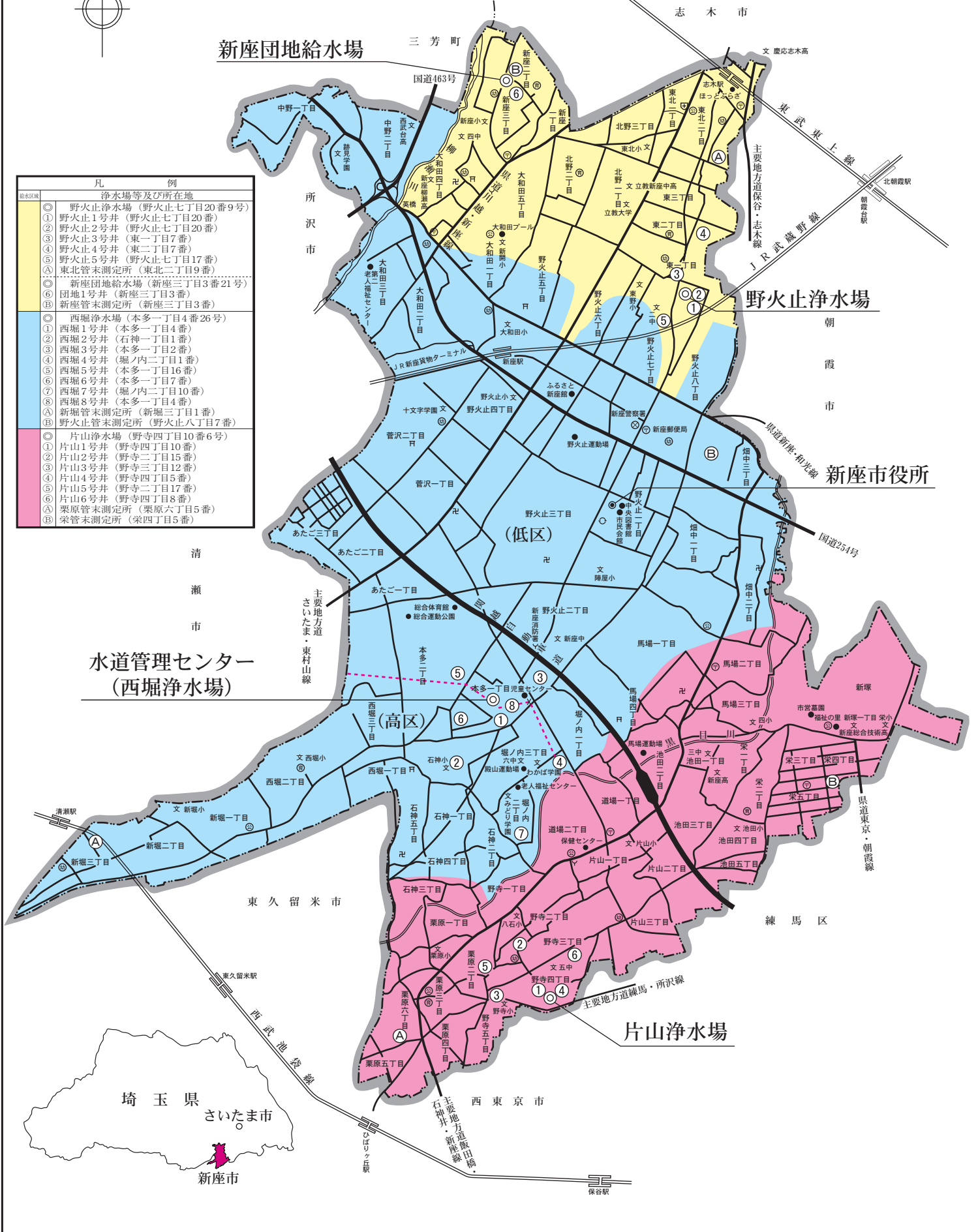
新座団地給水場

野火止浄水場

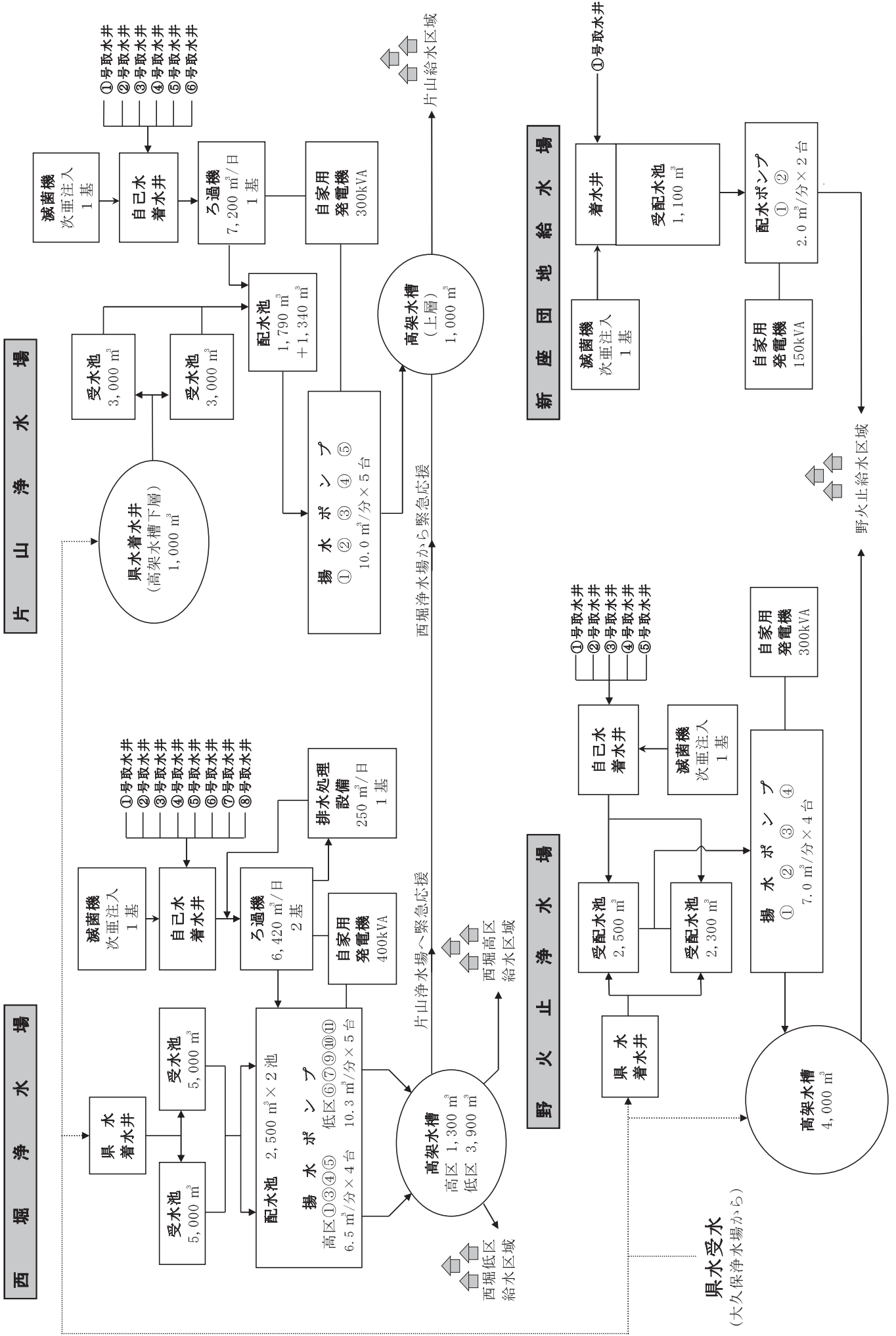
水道管理センター
(西堀浄水場)

片山浄水場

凡 例	
給水区域	浄水場等及び所在地
◎	野火止浄水場 (野火止七丁目20番9号)
①	野火止1号井 (野火止七丁目20番)
②	野火止2号井 (野火止七丁目20番)
③	野火止3号井 (東一丁目7番)
④	野火止4号井 (東二丁目7番)
⑤	野火止5号井 (野火止七丁目17番)
⑥	東北管未測定所 (東北二丁目9番)
◎	新座団地給水場 (新座三丁目3番21号)
⑦	団地1号井 (新座三丁目3番)
⑧	新座管未測定所 (新座三丁目3番)
◎	西堀浄水場 (本多一丁目4番26号)
①	西堀1号井 (本多一丁目4番)
②	西堀2号井 (石神一丁目1番)
③	西堀3号井 (本多一丁目2番)
④	西堀4号井 (堀ノ内二丁目1番)
⑤	西堀5号井 (本多一丁目16番)
⑥	西堀6号井 (本多一丁目7番)
⑦	西堀7号井 (堀ノ内二丁目10番)
⑧	西堀8号井 (本多一丁目4番)
◎	新堀管未測定所 (新堀三丁目1番)
⑨	野火止管未測定所 (野火止八丁目7番)
◎	片山浄水場 (野寺四丁目10番6号)
①	片山1号井 (野寺四丁目10番)
②	片山2号井 (野寺二丁目15番)
③	片山3号井 (野寺三丁目12番)
④	片山4号井 (野寺四丁目5番)
⑤	片山5号井 (野寺二丁目17番)
⑥	片山6号井 (野寺四丁目8番)
◎	栗原管未測定所 (栗原六丁目5番)
◎	栄管未測定所 (栄四丁目5番)



各浄水場（給水場）別施設概要



県水受水
(大久保浄水場から)

目 次

◎ 給水区域図と主な施設

◎ 各浄水場別施設概要

1 事業の概要

- (1) 事業の沿革 1
- (2) 平成30年度事業の概要 4

2 施設の概要

- (1) 浄水場施設 5
- (2) 水道管施設 6
 - ア 導水管管種別口径別布設状況 6
 - イ 送水管管種別口径別布設状況 6
 - ウ 連絡管管種別口径別布設状況 7
 - エ 配水管管種別口径別布設状況 7
 - オ 附属器具取付状況 8

3 業務の概要

- (1) 業務の推移 9
- (2) 年度別配水状況 11
- (3) 平成30年度浄水場別配水量 13
- (4) 口径別調定状況 15
- (5) 大口使用者状況 19
- (6) 平成30年度配水量分析 20
- (7) 水道メーター状況 21
- (8) 給水装置工事申請状況 22
- (9) 薬品使用状況 22
- (10) 水質検査成績 23
- (11) 電力使用量及び電力料金 27

4 建設及び修繕工事状況

- (1) 新設拡張及び改良工事状況 29
- (2) 平成30年度新設拡張工事の概要 29
- (3) 平成30年度改良工事の概要 29
- (4) 修繕工事集計表 31
- (5) 修繕工事件数状況 32

5 財務の概要

(1) 平成30年度予算・決算比較表	33
(2) 比較損益計算書	35
(3) 比較資本的収入及び支出	37
(4) 比較貸借対照表	39
(5) 企業債の状況	43

6 経営分析

(1) 平成29・30年度供給単価比較表	44
(2) 平成29・30年度給水原価比較表	44
(3) 平成29・30年度給水原価構成費用内訳表	45
(4) 経営分析比較表	46

7 機構の概要

(1) 組織の変遷	50
(2) 組織図	51
(3) 事務分掌	52
(4) 職員配置表	54
(5) 年齢別職員構成	55
(6) 勤続年数別職員構成	55

8 料金及び分担金

(1) 水道料金の推移	56
(2) 分担金の推移	58
(3) 県水料金の推移	58

9 参考資料

歴代水道事業管理者・上下水道部長・水道技術管理者	59
--------------------------	----

1 事業の概要

(1) 事業の沿革

ア 組合経営水道

本市の水道は昭和24年9月、菅沢・西分地区を給水区域とする給水人口1,000人、1日最大給水量150 m³の組合経営簡易水道の設立が最初である。

イ 第一次町営水道

昭和30年9月、給水区域を野火止・大和田地区（一部）とし、給水人口4,000人、1日最大給水量600 m³の町営「大和田地区簡易水道事業」の認可を得て、昭和32年3月から給水を開始した。これにより、組合経営簡易水道は町営水道に統合されることになった。

ウ 第二次町営水道

引き続き昭和35年2月、給水区域を野火止東・北野地区とし、給水人口3,000人、1日最大給水量450 m³の町営「東北地区簡易水道事業」の許可を得て、昭和36年3月から給水を開始した。

エ 第一期拡張事業

第一次、第二次町営水道完成の結果、他区域内の住民から水道布設要望の声が高く上がり、ここにおいて、大和田地区簡易水道事業の給水区域を広げ（東北地区簡易水道事業の給水区域を除く全域）、「新座町上水道第一期拡張事業」の計画を立て、昭和36年12月に認可を得た。

この大要は、給水人口25,000人、1日最大給水量6,250 m³であった。

オ 第二期拡張事業

人口の増加が著しくなり、当初想定していた人口増加率をはるかに上回ることが確実な情勢となったため、給水人口80,000人、1日最大給水量28,000 m³とした「新座町上水道第二期拡張事業」を計画し、昭和41年12月に認可を得て、実施した。

カ 第三期拡張事業

今後の人口増加に伴う水需要に対応していくため、更に大規模な拡張計画の必要があり、給水人口200,000人、1日最大給水量88,000 m³とする「新座市上水道第三期拡張事業」の計画を立て、昭和46年3月に許可を得た。

しかし、深井戸水源から鉄及びマンガンが検出されるようになったこと等から、浄水場施設の拡充及び配水管網の整備が必要となり、昭和50年3月に「新座市上水道第三期拡張変更事業」を申請し、認可を得て実施した。

キ 第1次施設整備事業

今後の水道施設整備は、拡張を中心とした従来のものから、質の充実に重点を置いた整備改良が重要視されるようになってきていた。このため、現有施設の全面的見直し方針に基づき、昭和55年度から60年度までの6か年を計画期間とする第1次施設整備事業を実施し、水道事業の目的である「清浄な水を安定して供給する」を実現するため、施設の改良・設備保全を進めた。

ク 第2次施設整備事業

本市の地理的要因、生活様式の変化から水需要の増大が継続していることに対応し、停電による断水や赤水の発生事故対策、老朽管更新対策としての石綿セメント管の布設替え並びに取受水及び配水能力の増強が緊急対策として必要となった。このため、平成3年度から7年度までの5か年を計画期間とする「第2次施設整備事業」を実施し、当事業の目標である「安定供給体制の確立」と「安全で清浄な水質の保全」を図るため、施設の拡充に努めた。

ケ 第3次施設整備事業

本市では、水道施設の耐震化、老朽化対策及び配水管路の整備が課題となっていた。このため、更に安全で安定した水道水の供給を目的とし、平成13年度から17年度までの5か年を計画期間とする「第3次施設整備事業」に着手し、平成15年度に中間見直しを行い、施設の耐震及び老朽化対策を実施した。具体的には、老朽化している配水池の改修、電気計装設備及び遠方監視制御設備の更新、石綿セメント管の布設替事業を含む配水管網の整備改善、各浄水場及び給水場への水質監視用の濁度計の設置等を行った。

コ 第4次施設整備事業

更に安全で清浄な水を提供するため、警備監視システムの整備、薬品注入設備、管末水質監視装置等の更新を行うべく、平成18年度から22年度までの5か年を計画期間とする「第4次施設整備事業」に着手し、平成20年度に中間見直しを行い、「安定供給体制の確立」と「安全で清浄な水質の保全」の推進に努めた。

本計画では、引き続き、本市の課題となっている水道施設の老朽化及び耐震化対策を図ることを目的として、受・配水池の耐震補強等を行うとともに、老朽化した各浄水場の電気計装制御設備等の更新及び配水管布設替事業等を実施した。

サ 第5次施設整備事業

平成22年度において、平成23年度から27年度までの5か年を計画期間とする「第5次施設整備事業計画」を策定した。

本計画では、「安定供給体制の確立」と「安全で清浄な水質の保全」を責務とした「ライフラインの機能の確保」をより推進するため、引き続き、水道施設の耐震化対策として、水道管理センター等の耐震補強や重要管路線の老朽管の更新を図る

とともに、災害時対応としての応急給水資機材等の確保を行った。また、平成24年度に中間見直しを行い、近い将来に想定される「首都直下型地震」に備えた整備計画とし、本計画を実施した。

シ 第4期拡張事業

令和5年度を目標年度とした計画給水人口及び計画1日最大給水量を見直し、さらに新座団地1号井の追加、片山6号井の位置変更、施設位置の住居表示への統一等の既認可内容の更正を行った。

ス 第6次施設整備事業（新座市水道事業ビジョン（前期計画））

平成27年度において、平成28年度から令和2年度までの5か年を計画期間とする「第6次施設整備事業計画」を策定した。

本計画は、本市の水道施設整備における様々な課題を踏まえて、「安全で強靱な水道の持続」を新たな目標として掲げ、計画期間の施設整備事業を実施するものであり、平成30年度に経営戦略の作成に合わせ、見直しを行った。また、この施設整備事業では、平成28年度から令和7年度の計画期間で新座市水道事業ビジョンを定めており、50年、100年後の将来を見据え、水道の理想像を明示するとともに、給水区域の住民に対して事業の持続性を示すための水道事業のマスタープランとして活用していくものである。

事業名	認可年月	計画給水人口	計画1日最大給水量	事業費	摘要
菅沢西分簡易水道	昭和24年9月	1,000人	150m ³	千円	
大和田地区簡易水道	昭和30年9月	4,000	600		
東北地区簡易水道	昭和35年2月	3,000	450		
第一期拡張	昭和36年12月	25,000	6,250	145,000	市内全域が給水区域となる
第二期拡張	昭和41年12月	80,000	28,000	700,000	
第三期拡張	昭和46年3月	200,000	88,000	1,180,000	
第三期拡張変更	昭和50年3月	200,000	88,000	920,000	
第1次施設整備	—	200,000	88,000	2,132,629	昭和55年4月～昭和61年3月
第2次施設整備	—	200,000	88,000	5,275,065	平成3年4月～平成8年3月
第3次施設整備	—	200,000	88,000	2,954,722	平成13年4月～平成18年3月
第4次施設整備	—	200,000	88,000	2,667,300	平成18年4月～平成23年3月
第5次施設整備	—	200,000	88,000	4,103,777	平成23年4月～平成28年3月
第4期拡張	平成26年4月	165,600	57,800	7,851,431	取水地点の変更、既認可内容の更正
第6次施設整備	—	166,861	57,800	4,222,648	平成28年4月～令和3年3月

(2) 平成30年度事業の概要

ア 給水状況

本年度における給水人口は、165,222人で前年度に比べ178人(0.11%)減少し、給水戸数は、74,660戸で前年度に比べ700戸(0.95%)増加した。

年間配水量は、17,590,114 m³で前年度に比べ205,082 m³(1.15%)減少した。この配水量の内訳は、県水76.72%、地下水23.28%となっている。

なお、有収水量は、16,662,644 m³で前年度に比べ90,021 m³(0.54%)減少し、有収率は、94.73%で前年度に比べ0.59ポイント増加した。

イ 経理状況

収益的収支における収入総額は、2,503,947,360円で前年度に比べ4,840,591円(0.19%)減少し、支出総額は、2,362,556,674円で前年度に比べ37,295,236円(1.60%)増加し、差し引き141,390,686円の当年度純利益が発生した。

次に、資本的収支における収入総額は、523,615,520円で前年度に比べ117,370,320円(28.89%)増加しており、これは、分担金及び工事負担金が増加したことによるものである。

これに対する支出総額は、1,133,634,111円で前年度に比べ19,066,396円(1.65%)減少しており、これは、建設改良費が減少したことによるものである。

この結果生じた610,018,591円の収支不足額は、当年度分消費税及び地方消費税資本的収支調整額45,558,993円、過年度分損益勘定留保資金364,459,598円及び建設改良積立金200,000,000円をもって補填した。

ウ 建設改良事業

建設改良事業は、主として将来においても水道水を安定して供給できるように設備の建設・改修を行うもので、新設拡張工事として174,927,600円、改良工事として586,036,080円を施工した。

新設拡張工事の主な内容は、配水管布設工事等である。また、改良工事の主な内容は、西堀浄水場高区揚水ポンプ・制御盤改良工事、西堀浄水場揚水ポンプ更新工事、片山浄水場取水制御盤更新工事、西堀・片山浄水場電気設備更新工事、配水管布設替工事等である。

2 施設の概要

(1) 浄水場施設

- ① 新座市水道管理センター 鉄筋コンクリート造 2階建て 1棟 443㎡
 所在地 新座市本多一丁目9番22号 TEL 048(477)1521 敷地面積 684㎡
- ② 取水井及び浄水場

浄水場名		西堀浄水場	片山浄水場	野火止浄水場	新座団地給水場	計
区分						
供用開始年度		昭和41年3月	昭和43年5月	昭和35年12月	昭和44年7月	
所在地		本多一丁目 4番26号	野寺四丁目 10番6号	野火止七丁目 20番9号	新座三丁目 3番21号	
敷地面積		11,105.96㎡	6,367.18㎡	4,304.23㎡	1,334.88㎡	23,112.25㎡
取水施設	取水井	深 200～300m 8井	深 200～320m 6井	深 150～200m 5井	深 200m 1井	20井
	取水井ポンプ	8台	6台	4台	1台	19台
浄水施設	着水井	RC造 2井	RC造 1井	RC造 2井	RC造 1井	6井
	滅菌機	ポンプ式 1基	ポンプ式 1基	ポンプ式 1基	ポンプ式 1基	4基(予備2基)
	ろ過機	除鉄・除マンガ ン 6,420m ³ /日 2基	除鉄・除マンガ ン 7,200m ³ /日 1基			3基
配水施設	受・配水池	RC造 5,000m ³ －2池 PC・RC造 2,500m ³ －2池	RC造 3,000m ³ －2池 1,790m ³ －1池 1,340m ³ －1池	RC造 2,500m ³ －1池 2,300m ³ －1池	RC造 1,100m ³ －1池	30,030m ³ 11池
	揚・配水ポンプ	揚水能力 6.5m ³ /分4台 10.3m ³ /分5台	揚水能力 10.0m ³ /分5台	揚水能力 7.0m ³ /分4台	配水能力 2.0m ³ /分2台	20台
	高架水槽	PC造(H57.52m) (高区) 1,300m ³ －1池 (低区) 3,900m ³ －1池	PC造(H30.00m) (上層) 1,000m ³ －1池 (下層) 1,000m ³ －1池	SUS製(H32.98m) 4,000m ³ －1池		5池
排水施設	排水処理備	西堀浄水場 処理能力 250m ³ /日、排水貯留槽 333.8m ³ 、天日乾燥床 3床 64.8m ³ 、機械室 9.6m ² 、 ポンプ 2台 3.7kW、処理タンク φ2,300×H5,200mm				
発電施設	自家発電機	400kVA 1基	300kVA 1基	300kVA 1基	150kVA 1基	4基

※ RC……Reinforced Concrete (鉄筋コンクリート)の略

※ PC……Prestressed Concrete (プレストレストコンクリート)の略

※ SUS……Steel Use Stainless (ステンレス鋼材)の略

(2) 水道管施設

ア 導水管(取水井～着水井)管種別口径別布設状況

管種 口径	29年度末 総累計	鑄鉄管				ダクタイル鑄鉄管			
		29年度末 累計	30年度		30年度末 累計	29年度末 累計	30年度		30年度末 累計
			増	減			増	減	
75 mm	14.0	—	—	—	—	14.0	—	—	14.0
150	2,806.4	—	—	—	—	2,150.9	62.3	53.9	2,159.3
200	3,970.7	987.0	—	—	987.0	973.3	—	—	973.3
250	5.0	—	—	—	—	5.0	—	—	5.0
300	479.7	—	—	—	—	479.7	—	—	479.7
450	560.0	560.0	—	—	560.0	—	—	—	—
500	54.0	—	—	—	—	54.0	—	—	54.0
計	7,889.8	1,547.0	—	—	1,547.0	3,676.9	62.3	53.9	3,685.3
管種 構成比	% 100.0	% 19.6	—	—	% 19.6	% 46.6	—	—	% 46.7

(単位：m)

管種 口径	ポリエチレン管				30年度末 総累計
	29年度末 累計	30年度		30年度末 累計	
		増	減		
75 mm	—	—	—	—	14.0
150	655.5	—	—	655.5	2,814.8
200	2,010.4	—	—	2,010.4	3,970.7
250	—	—	—	—	5.0
300	—	—	—	—	479.7
450	—	—	—	—	560.0
500	—	—	—	—	54.0
計	2,665.9	—	—	2,665.9	7,898.2
管種 構成比	% 33.8	—	—	% 33.7	% 100.0

イ 送水管(浄水場～浄水場)管種別口径別布設状況

(単位：m)

管種 口径	ダクタイル鑄鉄管			
	29年度末 累計	30年度		30年度末 累計
		増	減	
100 mm	5.6	—	—	5.6
150	16.0	—	—	16.0
200	3.6	—	—	3.6
400	12.6	—	—	12.6
500	2.3	—	—	2.3
600	4,076.0	—	—	4,076.0
計	4,116.1	—	—	4,116.1

ウ 連絡管(着水井・受水池～配水池)管種別口径別布設状況

(単位：m)

管種 口径	29年度末 総累計	鋼 管				ダ ク タ イ ル 鑄 鉄 管				30年度末 総累計
		29年度末 累 計	30年度		30年度末 累 計	29年度末 累 計	30年度		30年度末 累 計	
			増	減			増	減		
75 mm	3.0	3.0	—	—	3.0	—	—	—	3.0	
100	8.4	4.7	—	—	4.7	3.7	—	—	8.4	
150	6.9	—	—	—	—	6.9	—	—	6.9	
200	—	—	—	—	—	—	—	—	—	
250	7.0	7.0	—	—	7.0	—	—	—	7.0	
300	150.0	89.9	—	—	89.9	60.1	—	—	150.0	
350	67.0	—	—	—	—	67.0	—	—	67.0	
400	110.4	—	—	—	—	110.4	—	—	110.4	
450	7.0	—	—	—	—	7.0	—	—	7.0	
500	62.6	20.6	—	—	20.6	42.0	—	—	62.6	
600	282.0	6.5	—	—	6.5	275.5	—	—	282.0	
700	261.4	119.4	—	—	119.4	142.0	—	—	261.4	
800	82.1	32.3	—	—	32.3	49.8	—	—	82.1	
1,200	10.0	10.0	—	—	10.0	—	—	—	10.0	
2,000	22.0	22.0	—	—	22.0	—	—	—	22.0	
計	1,079.8	315.4	—	—	315.4	764.4	—	—	1,079.8	
管 種	%	%			%	%			%	
構成比	100.0	29.2	—	—	29.2	70.8	—	—	70.8	

エ 配水管(高架水槽～給水区域)管種別口径別布設状況

(単位：m)

管種 口径	29年度末 総累計	ダ ク タ イ ル 鑄 鉄 管				ポ リ エ チ レ ン 管				30年度末 総累計
		29年度末 累 計	30年度		30年度末 累 計	29年度末 累 計	30年度		30年度末 累 計	
			増	減			増	減		
40 mm	12.0	12.0	—	12.0	—	—	—	—	—	
50	—	—	<146.2> 146.2	—	<146.2> 146.2	—	—	—	<146.2> 146.2	
75	58,047.7 <48.1>	57,329.9 <48.1>	641.7	—	57,971.6 <48.1>	717.8	—	—	717.8 <48.1>	
100	165,368.5 <4.0>	164,328.0 <4.0>	2,036.9	609.2	165,755.7 <4.0>	1,040.5	—	—	1,040.5 <4.0>	
150	63,104.1 <11.7>	58,883.2 <11.7>	1,429.6	366.7	59,946.1 <11.7>	4,220.9	—	—	4,220.9 <11.7>	
200	30,240.6	27,904.7	358.5	164.0	28,099.2	2,335.9	—	—	2,335.9	
250	61,481.7 (69.0)	61,457.1 (69.0)	546.5	273.9	61,729.7 (69.0)	24.6	—	—	24.6 (69.0)	
300	4,804.4	4,804.4	610.4	549.7	4,865.1	—	—	—	4,865.1	
350	3,897.7	3,897.7	—	—	3,897.7	—	—	—	3,897.7	
400	2,754.8	2,754.8	154.4	—	2,909.2	—	—	—	2,909.2	
450	470.5	470.5	—	—	470.5	—	—	—	470.5	
500	2,281.3	2,281.3	—	—	2,281.3	—	—	—	2,281.3	
600	3,075.1	3,075.1	—	—	3,075.1	—	—	—	3,075.1	
計	<63.8> (69.0)	<63.8> (69.0)	<146.2>		<210.0> (69.0)				<210.0> (69.0)	
	395,538.4	387,198.7	5,924.2	1,975.5	391,147.4	8,339.7	—	—	8,339.7	
管 種	%	%			%	%			%	
構成比	<0.0> (0.0)	<0.0> (0.0)	—	—	<0.1> (0.0)	2.1	—	—	<0.1> (0.0)	
	100.0	97.9	—	—	97.9	2.1	—	—	2.1	

※ 上段<>内 ステンレス管(数値はステンレス管含む)

※ 上段()内 鋼管(数値は鋼管含む)

才 附属器具取付状況

(単位：基)

種別 口径	仕 切 弁			空 気 弁				
	29年度末 累 計	30年度		30年度末 累 計	29年度末 累 計	30年度		30年度末 累 計
		増	減			増	減	
25 mm	—	—	—	—	1	—	—	1
50	16	—	—	16	—	—	—	—
75	1,685	15	—	1,700	8	—	—	8
100	3,248	62	16	3,294	17	—	—	17
125	7	—	—	7	1	—	—	1
150	1,161	31	8	1,184	6	1	—	7
200	551	8	1	558	7	—	—	7
250	889	21	5	905	12	—	1	11
300	61	17	2	76	2	1	—	3
350	25	—	—	25	3	—	—	3
400	13	2	—	15	4	1	—	5
450	1	—	—	1	1	—	—	1
500	22	—	—	22	—	—	—	—
600	33	—	—	33	2	—	—	2
700	9	—	—	9	—	—	—	—
800	1	—	—	1	—	—	—	—
計	7,722	156	32	7,846	64	3	1	66

(単位：基)

種別 口径	排 泥 弁			消 火 栓			消 火 栓 (双 口)					
	29年度末 累 計	30年度		30年度末 累 計	29年度末 累 計	30年度		30年度末 累 計	29年度末 累 計	30年度		30年度末 累 計
		増	減			増	減			増	減	
40 mm	1	—	—	1	—	—	—	—	—	—	—	—
50	8	—	1	7	—	—	—	—	—	—	—	—
75	902	6	1	907	237	—	—	237	—	—	—	—
100	292	11	3	300	485	3	1	487	18	—	—	18
125	—	—	—	—	—	—	—	—	—	—	—	—
150	38	4	1	41	238	2	2	238	1	—	—	1
200	10	1	1	10	98	—	—	98	4	—	—	4
250	11	1	—	12	179	2	—	181	45	—	—	45
300	2	1	—	3	5	1	2	4	1	—	1	—
350	1	—	—	1	3	—	—	3	2	—	—	2
400	—	—	—	—	7	—	—	7	1	—	—	1
450	—	—	—	—	2	—	—	2	—	—	—	—
計	1,265	24	7	1,282	1,254	8	5	1,257	72	—	1	71

3 業務の概要

(1) 業務の推移

年 度 区 分		26			27		
		業 務 量	対前年度比較		業 務 量	対前年度比較	
			増 減	増減率%		増 減	増減率%
人 口	行政人口(人)	163,169	571	0.4	164,386	1,217	0.7
	計画給水人口(人)	165,600	△ 34,400	△ 17.2	165,600	0	—
	給水人口(人)	163,007	574	0.4	164,230	1,223	0.8
	普及率(%)	99.9	0	—	99.9	0	—
戸 数	行政戸数(戸)	70,915	868	1.2	72,062	1,147	1.6
	給水戸数(戸)	70,845	869	1.2	71,994	1,149	1.6
配水能力(m ³ /日)		64,960	0	—	64,800	△ 160	△ 0.2
配 水 量	総配水量(m ³)	17,815,143	△ 118,695	△ 0.7	17,774,658	△ 40,485	△ 0.2
	自己水(m ³)	4,313,683	△ 221,895	△ 4.9	4,206,788	△ 106,895	△ 2.5
	受水(m ³)	13,501,460	103,200	0.8	13,567,870	66,410	0.5
	1日最大配水量(m ³)	12/31 53,421	△ 1,465	△ 2.7	7/12 52,965	△ 456	△ 0.9
	1日平均配水量(m ³)	48,809	△ 325	△ 0.7	48,565	△ 244	△ 0.5
	1日最小配水量(m ³)	1/1 43,541	△ 567	△ 1.3	1/1 43,534	△ 7	△ 0.0
	1人1日 最大配水量(ℓ/日)	328	△ 10	△ 3.0	323	△ 5	△ 1.5
	1人1日 平均配水量(ℓ/日)	299	△ 3	△ 1.0	296	△ 3	△ 1.0
	有収水量(m ³)	16,718,025	△ 297,875	△ 1.8	16,672,137	△ 45,888	△ 0.3
有収率(%)	93.8	△ 1.1	—	93.8	0.0	—	
配水管延長(m)	386,293.8	1,438.2	0.4	388,984.6	2,690.8	0.7	
供給単価(円)	124.28	0.53	0.4	124.15	△ 0.13	△ 0.1	
給水原価(円)	142.62	6.26	4.6	123.49	△ 19.13	△ 13.4	
職員数(人)	27(7)	1(2)	3.8	27(5)	0(△ 2)	—	

※ ()内は短時間勤務職員(外書き)

28			29			30		
業 務 量	対前年度比較		業 務 量	対前年度比較		業 務 量	対前年度比較	
	増 減	増減率%		増 減	増減率%		増 減	増減率%
165,081	695	0.4	165,552	471	0.3	165,372	△ 180	△ 0.1
165,600	0	—	165,600	0	—	165,600	0	—
164,927	697	0.4	165,400	473	0.3	165,222	△ 178	△ 0.1
99.9	0	—	99.9	0	—	99.9	0	—
73,074	1,012	1.4	74,028	954	1.3	74,728	700	0.9
73,006	1,012	1.4	73,960	954	1.3	74,660	700	0.9
64,800	0	—	64,800	0	—	64,800	0	—
17,689,169	△ 85,489	△ 0.5	17,795,196	106,027	0.6	17,590,114	△ 205,082	△ 1.2
4,147,869	△ 58,919	△ 1.4	4,284,006	136,137	3.3	4,095,094	△ 188,912	△ 4.4
13,541,300	△ 26,570	△ 0.2	13,511,190	△ 30,110	△ 0.2	13,495,020	△ 16,170	△ 0.1
12/31 53,470	505	1.0	1/27 55,805	2,335	4.4	7/16 52,401	△ 3,404	△ 6.1
48,463	△ 102	△ 0.2	48,754	291	0.6	48,192	△ 562	△ 1.2
1/1 43,878	344	0.8	3/5 42,163	△ 1,715	△ 3.9	1/1 43,632	1,469	3.5
324	1	0.3	337	13	4.0	317	△ 20	△ 5.9
294	△ 2	△ 0.7	295	1	0.3	292	△ 3	△ 1.0
16,640,916	△ 31,221	△ 0.2	16,752,665	111,749	0.7	16,662,644	△ 90,021	△ 0.5
94.1	0.3	—	94.1	0.0	—	94.7	0.6	—
391,374.0	2,389.4	0.6	395,538.4	4,164.4	1.1	399,487.1	3,948.7	1.0
124.38	0.23	0.2	124.62	0.24	0.2	125.19	0.57	0.5
133.18	9.69	7.8	120.48	△ 12.70	△ 9.5	122.82	2.34	1.9
27(4)	0(△ 1)	—	26(4)	△ 1(0)	△ 3.7	25(3)	△ 1(△ 1)	△ 3.8

(2) 年度別配水状況

年 度 月・事 項	26			27			配 水 量 m ³
	配 水 量 m ³	対前年度比較		配 水 量 m ³	対前年度比較		
		増 減 m ³	増減率 %		増 減 m ³	増減率 %	
地 下 水	366,621	△ 22,291	△ 5.7	343,101	△ 23,520	△ 6.4	338,481
4月 県 水	1,099,630	270	0.0	1,108,620	8,990	0.8	1,108,970
計	1,466,251	△ 22,021	△ 1.5	1,451,721	△ 14,530	△ 1.0	1,447,451
地 下 水	364,479	△ 26,150	△ 6.7	361,088	△ 3,391	△ 0.9	365,219
5月 県 水	1,160,320	2,250	0.2	1,161,410	1,090	0.1	1,148,420
計	1,524,799	△ 23,900	△ 1.5	1,522,498	△ 2,301	△ 0.2	1,513,639
地 下 水	323,628	△ 32,423	△ 9.1	328,166	4,538	1.4	333,016
6月 県 水	1,143,160	3,620	0.3	1,145,870	2,710	0.2	1,130,280
計	1,466,788	△ 28,803	△ 1.9	1,474,036	7,248	0.5	1,463,296
地 下 水	332,208	△ 56,488	△ 14.5	338,346	6,138	1.8	324,719
7月 県 水	1,211,050	15,870	1.3	1,206,580	△ 4,470	△ 0.4	1,187,320
計	1,543,258	△ 40,618	△ 2.6	1,544,926	1,668	0.1	1,512,039
地 下 水	332,084	△ 67,287	△ 16.8	312,165	△ 19,919	△ 6.0	308,138
8月 県 水	1,185,020	54,650	4.8	1,186,830	1,810	0.2	1,171,990
計	1,517,104	△ 12,637	△ 0.8	1,498,995	△ 18,109	△ 1.2	1,480,128
地 下 水	305,012	△ 26,602	△ 8.0	292,297	△ 12,715	△ 4.2	317,499
9月 県 水	1,140,880	11,250	1.0	1,142,740	1,860	0.2	1,120,020
計	1,445,892	△ 15,352	△ 1.1	1,435,037	△ 10,855	△ 0.8	1,437,519
地 下 水	355,889	△ 2,095	△ 0.6	357,109	1,220	0.3	356,915
10月 県 水	1,148,950	2,240	0.2	1,145,740	△ 3,210	△ 0.3	1,148,380
計	1,504,839	145	0.0	1,502,849	△ 1,990	△ 0.1	1,505,295
地 下 水	381,504	2,778	0.7	363,966	△ 17,538	△ 4.6	356,640
11月 県 水	1,083,120	△ 620	△ 0.1	1,091,690	8,570	0.8	1,104,490
計	1,464,624	2,158	0.1	1,455,656	△ 8,968	△ 0.6	1,461,130
地 下 水	402,104	819	0.2	374,661	△ 27,443	△ 6.8	385,211
12月 県 水	1,130,020	1,750	0.2	1,140,240	10,220	0.9	1,146,300
計	1,532,124	2,569	0.2	1,514,901	△ 17,223	△ 1.1	1,531,511
地 下 水	395,783	△ 3,749	△ 0.9	390,756	△ 5,027	△ 1.3	376,074
1月 県 水	1,096,830	5,120	0.5	1,100,530	3,700	0.3	1,126,970
計	1,492,613	1,371	0.1	1,491,286	△ 1,327	△ 0.1	1,503,044
地 下 水	372,836	1,898	0.5	379,024	6,188	1.7	349,570
2月 県 水	985,070	2,150	0.2	1,021,610	36,540	3.7	1,016,540
計	1,357,906	4,048	0.3	1,400,634	42,728	3.1	1,366,110
地 下 水	381,535	9,695	2.6	366,109	△ 15,426	△ 4.0	336,387
3月 県 水	1,117,410	4,650	0.4	1,116,010	△ 1,400	△ 0.1	1,131,620
計	1,498,945	14,345	1.0	1,482,119	△ 16,826	△ 1.1	1,468,007
地 下 水	4,313,683	△ 221,895	△ 4.9	4,206,788	△ 106,895	△ 2.5	4,147,869
合 計 県 水	13,501,460	103,200	0.8	13,567,870	66,410	0.5	13,541,300
計	17,815,143	△ 118,695	△ 0.7	17,774,658	△ 40,485	△ 0.2	17,689,169
県 水 受 水 率	% 75.8	ポイント 1.1	—	% 76.3	ポイント 0.5	—	% 76.6

28		29			30		
対前年度比較		配水量	対前年度比較		配水量	対前年度比較	
増減	増減率		増減	増減率		増減	増減率
m ³	%	m ³	m ³	%	m ³	m ³	%
△ 4,620	△ 1.3	358,078	19,597	5.8	345,622	△ 12,456	△ 3.5
350	0.0	1,103,480	△ 5,490	△ 0.5	1,101,680	△ 1,800	△ 0.2
△ 4,270	△ 0.3	1,461,558	14,107	1.0	1,447,302	△ 14,256	△ 1.0
4,131	1.1	361,007	△ 4,212	△ 1.2	344,571	△ 16,436	△ 4.6
△ 12,990	△ 1.1	1,162,860	14,440	1.3	1,146,600	△ 16,260	△ 1.4
△ 8,859	△ 0.6	1,523,867	10,228	0.7	1,491,171	△ 32,696	△ 2.1
4,850	1.5	342,717	9,701	2.9	340,045	△ 2,672	△ 0.8
△ 15,590	△ 1.4	1,139,420	9,140	0.8	1,117,400	△ 22,020	△ 1.9
△ 10,740	△ 0.7	1,482,137	18,841	1.3	1,457,445	△ 24,692	△ 1.7
△ 13,627	△ 4.0	398,766	74,047	22.8	376,594	△ 22,172	△ 5.6
△ 19,260	△ 1.6	1,161,190	△ 26,130	△ 2.2	1,178,770	17,580	1.5
△ 32,887	△ 2.1	1,559,956	47,917	3.2	1,555,364	△ 4,592	△ 0.3
△ 4,027	△ 1.3	327,736	19,598	6.4	300,838	△ 26,898	△ 8.2
△ 14,840	△ 1.3	1,145,140	△ 26,850	△ 2.3	1,174,720	29,580	2.6
△ 18,867	△ 1.3	1,472,876	△ 7,252	△ 0.5	1,475,558	2,682	0.2
25,202	8.6	338,446	20,947	6.6	311,605	△ 26,841	△ 7.9
△ 22,720	△ 2.0	1,113,060	△ 6,960	△ 0.6	1,102,000	△ 11,060	△ 1.0
2,482	0.2	1,451,506	13,987	1.0	1,413,605	△ 37,901	△ 2.6
△ 194	△ 0.1	358,275	1,360	0.4	347,876	△ 10,399	△ 2.9
2,640	0.2	1,150,210	1,830	0.2	1,137,990	△ 12,220	△ 1.1
2,446	0.2	1,508,485	3,190	0.2	1,485,866	△ 22,619	△ 1.5
△ 7,326	△ 2.0	350,477	△ 6,163	△ 1.7	341,316	△ 9,161	△ 2.6
12,800	1.2	1,117,800	13,310	1.2	1,103,410	△ 14,390	△ 1.3
5,474	0.4	1,468,277	7,147	0.5	1,444,726	△ 23,551	△ 1.6
10,550	2.8	368,588	△ 16,623	△ 4.3	352,046	△ 16,542	△ 4.5
6,060	0.5	1,156,730	10,430	0.9	1,153,970	△ 2,760	△ 0.2
16,610	1.1	1,525,318	△ 6,193	△ 0.4	1,506,016	△ 19,302	△ 1.3
△ 14,682	△ 3.8	411,012	34,938	9.3	342,258	△ 68,754	△ 16.7
26,440	2.4	1,123,470	△ 3,500	△ 0.3	1,146,870	23,400	2.1
11,758	0.8	1,534,482	31,438	2.1	1,489,128	△ 45,354	△ 3.0
△ 29,454	△ 7.8	340,169	△ 9,401	△ 2.7	334,649	△ 5,520	△ 1.6
△ 5,070	△ 0.5	1,011,730	△ 4,810	△ 0.5	1,009,540	△ 2,190	△ 0.2
△ 34,524	△ 2.5	1,351,899	△ 14,211	△ 1.0	1,344,189	△ 7,710	△ 0.6
△ 29,722	△ 8.1	328,735	△ 7,652	△ 2.3	357,674	28,939	8.8
15,610	1.4	1,126,100	△ 5,520	△ 0.5	1,122,070	△ 4,030	△ 0.4
△ 14,112	△ 1.0	1,454,835	△ 13,172	△ 0.9	1,479,744	24,909	1.7
△ 58,919	△ 1.4	4,284,006	136,137	3.3	4,095,094	△ 188,912	△ 4.4
△ 26,570	△ 0.2	13,511,190	△ 30,110	△ 0.2	13,495,020	△ 16,170	△ 0.1
△ 85,489	△ 0.5	17,795,196	106,027	0.6	17,590,114	△ 205,082	△ 1.2
ポイント 0.3	—	% 75.9	ポイント △ 0.7	—	% 76.7	ポイント 0.8	—

(3) 平成30年度浄水場別配水量

項 目 月	配水量 A (B + C)					県水受水		
	西堀 浄水場	片山 浄水場	野火止 浄水場	新座団地 給水場	計	西堀 浄水場	片山 浄水場	野火止 浄水場
	m ³	m ³	m ³	m ³	m ³	m ³	m ³	m ³
4	645,057	453,357	327,044	21,844	1,447,302	528,520	356,230	216,930
5	662,341	468,770	333,046	27,014	1,491,171	533,940	382,660	230,000
6	640,471	458,811	331,869	26,294	1,457,445	524,850	371,330	221,220
7	684,384	487,867	358,036	25,077	1,555,364	548,400	390,350	240,020
8	651,944	464,910	331,513	27,191	1,475,558	545,240	391,680	237,800
9	622,842	448,514	315,371	26,878	1,413,605	513,070	365,970	222,960
10	661,488	466,046	330,369	27,963	1,485,866	532,230	375,160	230,600
11	646,501	451,633	318,915	27,677	1,444,726	519,230	369,940	214,240
12	671,043	473,129	334,150	27,694	1,506,016	550,050	383,240	220,680
1	669,534	466,151	317,325	36,118	1,489,128	551,440	392,410	203,020
2	599,649	420,927	294,703	28,910	1,344,189	470,260	366,950	172,330
3	663,895	463,327	352,522	0	1,479,744	512,550	394,890	214,630
計	7,819,149	5,523,442	3,944,863	302,660	17,590,114	6,329,780	4,540,810	2,624,430
構成比	% 44.5	% 31.4	% 22.4	% 1.7	% 100.0	% 46.9	% 33.7	% 19.4

量 B		取 水 量 C					受水率	
新座団地 給水場	計	西 堀 浄水場	片 山 浄水場	野火止 浄水場	新座団地 給水場	計	$\frac{B}{A} \times 100$	
m ³	m ³	m ³	m ³	m ³	m ³	m ³	%	
0	1,101,680	116,537	97,127	110,114	21,844	345,622	76.1	
0	1,146,600	128,401	86,110	103,046	27,014	344,571	76.9	
0	1,117,400	115,621	87,481	110,649	26,294	340,045	76.7	
0	1,178,770	135,984	97,517	118,016	25,077	376,594	75.8	
0	1,174,720	106,704	73,230	93,713	27,191	300,838	79.6	
0	1,102,000	109,772	82,544	92,411	26,878	311,605	78.0	
0	1,137,990	129,258	90,886	99,769	27,963	347,876	76.6	
0	1,103,410	127,271	81,693	104,675	27,677	341,316	76.4	
0	1,153,970	120,993	89,889	113,470	27,694	352,046	76.6	
0	1,146,870	118,094	73,741	114,305	36,118	342,258	77.0	
0	1,009,540	129,389	53,977	122,373	28,910	334,649	75.1	
0	1,122,070	151,345	68,437	137,892	0	357,674	75.8	
0	13,495,020	1,489,369	982,632	1,320,433	302,660	4,095,094	76.7	
% —	% 100.0	% 36.4	% 24.0	% 32.2	% 7.4	% 100.0	—	

(4) 口径別調定状況(注 平均水量・平均金額は2か月分、金額:消費税込み)

口径 月別	13mm					調定件数 件	調定水量 m ³
	調定件数 件	調定水量 m ³	調定金額 円	平均水量 m ³	平均金額 円		
30年 4月	15,848	364,077	44,643,458	22.97	2,817	23,898	830,451
5	16,369	443,106	52,442,030	27.07	3,204	18,733	705,005
6	15,811	386,354	46,788,145	24.44	2,959	23,957	874,401
7	16,220	444,721	52,539,046	27.42	3,239	18,615	701,045
8	15,796	394,282	47,630,818	24.96	3,015	24,064	883,547
9	16,114	457,412	53,885,192	28.39	3,344	18,672	706,982
10	15,917	375,665	45,852,930	23.60	2,881	24,094	843,886
11	16,259	433,090	51,392,868	26.64	3,161	18,740	692,409
12	15,746	378,262	46,029,735	24.02	2,923	24,112	871,807
31年 1月	16,164	460,236	54,212,056	28.47	3,354	18,799	742,186
2	15,783	387,604	47,012,039	24.56	2,979	24,150	901,867
3	16,243	403,247	48,348,235	24.83	2,977	18,957	662,073
計	192,270	4,928,056	590,776,552	25.63	3,073	256,791	9,415,659

口径 月別	30mm					調定件数 件	調定水量 m ³
	調定件数 件	調定水量 m ³	調定金額 円	平均水量 m ³	平均金額 円		
30年 4月	112	21,983	4,307,238	196.28	38,457	101	53,060
5	43	9,185	1,656,446	213.60	38,522	52	26,200
6	111	23,422	4,577,301	211.01	41,237	102	57,921
7	43	8,621	1,569,039	200.49	36,489	50	26,398
8	111	25,909	5,083,328	233.41	45,796	102	60,241
9	42	9,054	1,630,427	215.57	38,820	51	27,290
10	112	24,060	4,724,781	214.82	42,186	104	58,794
11	45	9,112	1,628,016	202.49	36,178	53	26,367
12	112	22,858	4,506,864	204.09	40,240	105	63,300
31年 1月	42	10,152	1,798,768	241.71	42,828	53	28,272
2	112	21,490	4,248,315	191.88	37,931	105	63,922
3	42	9,762	1,747,526	232.43	41,608	53	25,675
計	927	195,608	37,478,049	211.01	40,429	931	517,440

20mm			25mm				
調定金額	平均水量	平均金額	調定件数	調定水量	調定金額	平均水量	平均金額
円	m ³	円	件	m ³	円	m ³	円
104,517,941	34.75	4,374	477	48,175	8,707,796	101.00	18,255
87,399,233	37.63	4,666	226	21,226	3,803,952	93.92	16,832
109,474,486	36.50	4,570	481	51,915	9,596,385	107.93	19,951
86,903,895	37.66	4,668	227	20,773	3,697,211	91.51	16,287
110,826,438	36.72	4,605	488	55,589	10,187,015	113.91	20,875
87,833,203	37.86	4,704	227	21,958	3,890,781	96.73	17,140
106,329,192	35.02	4,413	486	49,841	9,062,673	102.55	18,647
86,125,542	36.95	4,596	227	20,068	3,577,271	88.41	15,759
109,458,929	36.16	4,540	494	50,684	9,248,068	102.60	18,721
91,675,537	39.48	4,877	225	20,818	3,704,923	92.52	16,466
112,546,107	37.34	4,660	493	49,999	9,108,491	101.42	18,476
82,827,079	34.92	4,369	228	19,281	3,464,033	84.57	15,193
1,175,917,582	36.67	4,579	4,279	430,327	78,048,599	100.57	18,240

40mm			50mm				
調定金額	平均水量	平均金額	調定件数	調定水量	調定金額	平均水量	平均金額
円	m ³	円	件	m ³	円	m ³	円
11,329,778	525.35	112,176	61	61,217	13,570,061	1,003.56	222,460
5,519,520	503.85	106,145	26	28,565	6,301,822	1,098.65	242,378
12,410,573	567.85	121,672	59	71,738	16,201,174	1,215.90	274,596
5,502,873	527.96	110,057	26	29,746	6,526,362	1,144.08	251,014
12,898,180	590.60	126,453	60	79,748	17,421,553	1,329.13	290,359
5,697,427	535.10	111,714	27	34,916	7,588,889	1,293.19	281,070
12,653,632	565.33	121,670	60	69,758	15,376,076	1,162.63	256,268
5,588,759	497.49	105,448	26	29,197	6,419,193	1,122.96	246,892
13,707,196	602.86	130,545	60	72,986	16,059,523	1,216.43	267,659
5,911,906	533.43	111,545	26	29,573	6,486,242	1,137.42	249,471
13,761,443	608.78	131,061	60	69,189	15,267,998	1,153.15	254,467
5,423,642	484.43	102,333	26	27,326	6,034,875	1,051.00	232,111
110,404,929	555.79	118,587	517	603,959	133,253,768	1,168.20	257,744

口径 月別	75mm				
	調定件数	調定水量	調定金額	平均水量	平均金額
	件	m ³	円	m ³	円
30年 4月	27	46,743	11,432,170	1,731.22	423,414
5	15	14,935	4,078,129	995.67	271,875
6	27	56,083	13,332,470	2,077.15	493,795
7	15	28,202	6,800,516	1,880.13	453,368
8	27	61,482	14,440,346	2,277.11	534,828
9	16	21,644	5,488,599	1,352.75	343,037
10	26	54,732	12,995,543	2,105.08	499,829
11	15	19,684	5,052,622	1,312.27	336,841
12	26	54,283	12,910,149	2,087.81	496,544
31年 1月	15	16,352	4,368,895	1,090.13	291,260
2	26	46,122	11,238,879	1,773.92	432,265
3	15	16,114	4,320,059	1,074.27	288,004
計	250	436,376	106,458,377	1,745.50	425,834

口径 月別	100mm				
	調定件数	調定水量	調定金額	平均水量	平均金額
	件	m ³	円	m ³	円
30年 4月	4	13,811	3,308,871	3,452.75	827,218
5	0	0	0	—	—
6	4	17,633	4,093,144	4,408.25	1,023,286
7	0	0	0	—	—
8	4	18,463	4,263,460	4,615.75	1,065,865
9	0	0	0	—	—
10	4	12,577	3,055,653	3,144.25	763,913
11	0	0	0	—	—
12	4	12,006	2,938,485	3,001.50	734,621
31年 1月	0	0	0	—	—
2	4	10,899	2,711,329	2,724.75	677,832
3	0	0	0	—	—
計	24	85,389	20,370,942	3,557.88	848,789

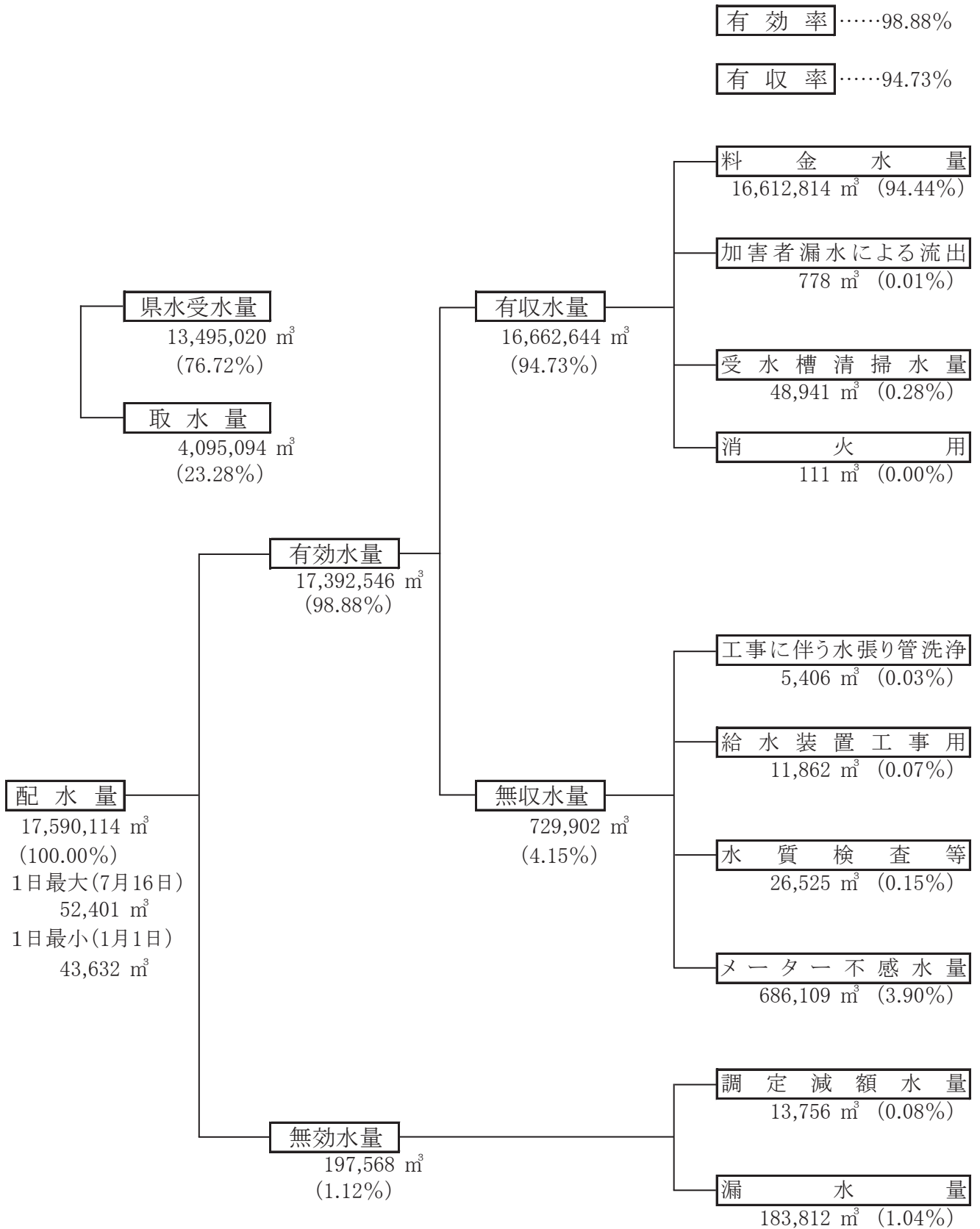
口径 月別	合計				
	調定件数	調定水量	調定金額	平均水量	平均金額
	件	m ³	円	m ³	円
30年 4月	40,528	1,439,517	201,817,313	35.52	4,980
5	35,464	1,248,222	161,201,132	35.20	4,545
6	40,552	1,539,467	216,473,678	37.96	5,338
7	35,196	1,259,506	163,538,942	35.79	4,647
8	40,652	1,579,261	222,751,138	38.85	5,479
9	35,149	1,279,256	166,014,518	36.40	4,723
10	40,803	1,489,313	210,050,480	36.50	5,148
11	35,365	1,229,927	159,784,271	34.78	4,518
12	40,659	1,526,186	214,858,949	37.54	5,284
31年 1月	35,324	1,307,589	168,158,327	37.02	4,760
2	40,733	1,551,092	215,894,601	38.08	5,300
3	35,564	1,163,478	152,165,449	32.72	4,279
計	455,989	16,612,814	2,252,708,798	36.43	4,940

(5) 大口使用者状況

順位	区分	使用者	用途	口径 mm	使用水量 m ³
1	(1)	A	官公署	75	84,109
2	(3)	E	病院	50	57,879
3	(7)	U	食品工場	75	54,811
4	(5)	W	倉庫	40	40,596
5	(4)	F	百貨店	100	34,783
6	(6)	D	学校	100	34,161
7	(9)	I	病院	50	27,594
8	(8)	H	老人ホーム	50	24,962
9	(10)	N	老人ホーム	40	23,796
10	(12)	J	学校	75	21,594
11	(20)	Z	商業ビル	50	21,221
12	(11)	M	その他の工場	50	19,256
13	(25)	G	病院	50	18,317
14	(15)	L	鉄道会社	40	17,241
15	(14)	X	老人ホーム	50	16,690
16	(16)	O	運送業	40	16,684
17	(24)	a	運送業	100	16,445
18	(49)	b	学生寮	50	15,861
19	(13)	K	商業ビル	50	15,793
20	(18)	Y	福祉施設	50	15,506

※ ()内は前年度順位

(6) 平成30年度配水量分析



(7) 水道メーター状況

ア 水道メーター取付状況

(単位：個)

区分 年度	取 付 総 数	新 設 (a+b+c を含む)	取 付 内 訳							
			口 径 変 更 a	保 管 払 出 b	紛 失 c	満 期 満 期	故 障 取 替			
							不 進 行	破 損	そ の 他	小 計
26	11,950	1,183	249	8	19	10,759	4	0	4	8
27	12,318	1,292	202	15	11	11,011	9	4	2	15
28	13,366	1,023	214	56	9	12,334	2	4	3	9
29	12,417	973	192	2	1	11,421	7	16	0	23
30	11,862	1,038	191	66	39	10,756	12	3	53	68

イ 口径別検定満期水道メーター取替状況及び水道メーター新設状況

(単位：個)

口径 年度	13mm	20mm	25mm	30mm	40mm	50mm	75mm	100mm	合 計
	検 定 満 期 水 道 メ ー タ ー 取 替 状 況								
26	5,088	5,582	52	11	18	4	4	0	10,759
27	5,441	5,505	45	11	5	3	1	0	11,011
28	3,796	8,301	129	38	44	22	3	1	12,334
29	4,437	6,820	102	21	22	9	10	0	11,421
30	5,898	4,660	125	26	17	18	11	1	10,756
水 道 メ ー タ ー 新 設 状 況									
26	228	931	12	1	5	5	1	0	1,183
27	246	1,029	11	3	3	0	0	0	1,292
28	229	776	7	4	4	2	1	0	1,023
29	173	773	16	4	5	2	0	0	973
30	166	843	16	7	4	2	0	0	1,038

(8) 給水装置工事申請状況

(単位：件)

年 度 \ 区 分	新 設	改 造	合 計
26	1,064	180	1,244
27	796	178	974
28	788	899	1,687
29	727	841	1,568
30	819	2,223	3,042

※平成28年度から改造には撤去・口径変更等を含む

(9) 薬品使用状況

(単位：kg)

年 度・月 \ 区 分	次亜塩素酸ナトリウム	
26	37,130	
27	45,530	
28	45,010	
29	46,210	
30	45,800	
30 年 度 内 訳	4	3,865
	5	3,854
	6	3,803
	7	4,212
	8	3,365
	9	3,485
	10	3,891
	11	3,817
	12	3,937
	1	3,828
2	3,743	
3	4,000	
1 か 月 平 均		3,817

(10) 水質検査成績

西堀浄水場・片山浄水場

浄水場名 採水 項目 年月日		西堀浄水場					
		原水		浄水(高区)		浄水	
		平成29年7月11日	平成30年7月10日	平成29年7月3日	平成30年7月2日	平成29年7月3日	
1	一般細菌	個/ミリリットル	6	1	0	0	0
2	大腸菌	—	不検出	不検出	不検出	不検出	不検出
3	カドミウム及びその化合物	mg/リットル	0.0003 未満	0.0003 未満	0.0003 未満	0.0003 未満	0.0003 未満
4	水銀及びその化合物	mg/リットル	0.00005 未満	0.00005 未満	0.00005 未満	0.00005 未満	0.00005 未満
5	セレン及びその化合物	mg/リットル	0.001 未満	0.001 未満	0.001 未満	0.001 未満	0.001 未満
6	鉛及びその化合物	mg/リットル	0.001 未満	0.001 未満	0.001 未満	0.001 未満	0.001 未満
7	ヒ素及びその化合物	mg/リットル	0.001	0.001	0.001 未満	0.001 未満	0.001 未満
8	六価クロム化合物	mg/リットル	0.005 未満	0.005 未満	0.005 未満	0.005 未満	0.005 未満
9	亜硝酸態窒素	mg/リットル	0.004 未満	0.004 未満	0.004 未満	0.004 未満	0.004 未満
10	シアン化物イオン及び塩化シアン	mg/リットル	0.001 未満	0.001 未満	0.001 未満	0.001 未満	0.001 未満
11	硝酸態窒素及び亜硝酸態窒素	mg/リットル	0.7	0.5	1.2	1.3	1.1
12	フッ素及びその化合物	mg/リットル	0.08 未満	0.08 未満	0.08 未満	0.08 未満	0.08 未満
13	ホウ素及びその化合物	mg/リットル	0.02 未満	0.1 未満	0.05	0.1 未満	0.04
14	四塩化炭素	mg/リットル	0.0002 未満	0.0002 未満	0.0002 未満	0.0002 未満	0.0002 未満
15	1,4-ジオキササン	mg/リットル	0.005 未満	0.005 未満	0.005 未満	0.005 未満	0.005 未満
16	シス-1,2-ジクロロエチレン及びトランス-1,2-ジクロロエチレン	mg/リットル	0.001 未満	0.001 未満	0.001 未満	0.001 未満	0.001 未満
17	ジクロロメタン	mg/リットル	0.001 未満	0.001 未満	0.001 未満	0.001 未満	0.001 未満
18	テトラクロロエチレン	mg/リットル	0.001 未満	0.001 未満	0.001 未満	0.001 未満	0.001 未満
19	トリクロロエチレン	mg/リットル	0.001 未満	0.001 未満	0.001 未満	0.001 未満	0.001 未満
20	ベンゼン	mg/リットル	0.001 未満	0.001 未満	0.001 未満	0.001 未満	0.001 未満
21	塩素酸	mg/リットル	—	—	0.06 未満	0.06 未満	0.06 未満
22	クロロ酢酸	mg/リットル	—	—	0.002 未満	0.002 未満	0.002 未満
23	クロロホルム	mg/リットル	—	—	0.014	0.015	0.013
24	ジクロロ酢酸	mg/リットル	—	—	0.007	0.012	0.006
25	ジブロモクロロメタン	mg/リットル	—	—	0.005	0.005	0.005
26	臭素酸	mg/リットル	—	—	0.001 未満	0.001 未満	0.001 未満
27	総トリハロメタン	mg/リットル	—	—	0.029	0.031	0.028
28	トリクロロ酢酸	mg/リットル	—	—	0.007	0.007	0.006
29	ブロモジクロロメタン	mg/リットル	—	—	0.010	0.011	0.010
30	ブロモホルム	mg/リットル	—	—	0.001 未満	0.001 未満	0.001 未満
31	ホルムアルデヒド	mg/リットル	—	—	0.005 未満	0.008 未満	0.005 未満
32	亜鉛及びその化合物	mg/リットル	0.005 未満	0.01 未満	0.005 未満	0.01 未満	0.005 未満
33	アルミニウム及びその化合物	mg/リットル	0.02 未満	0.02 未満	0.02 未満	0.02 未満	0.02 未満
34	鉄及びその化合物	mg/リットル	0.03 未満	0.03	0.03 未満	0.03 未満	0.03 未満
35	銅及びその化合物	mg/リットル	0.01 未満	0.01 未満	0.01 未満	0.01 未満	0.01 未満
36	ナトリウム及びその化合物	mg/リットル	8.6	8.8	13.6	13.4	12.8
37	マンガン及びその化合物	mg/リットル	0.040	0.044	0.005 未満	0.005 未満	0.005 未満
38	塩化物イオン	mg/リットル	4.1	3.9	20.6	20.3	17.9
39	カルシウム・マグネシウム等(硬度)	mg/リットル	64.8	67.3	70.5	81.3	69.8
40	蒸発残留物	mg/リットル	145	145	151	161	152
41	陰イオン界面活性剤	mg/リットル	0.02 未満	0.02 未満	0.02 未満	0.02 未満	0.02 未満
42	ジェオスミン	mg/リットル	0.000001 未満	0.000001 未満	0.000001	0.000001 未満	0.000001
43	2-メチルイソボルネオール	mg/リットル	0.000001 未満	0.000001 未満	0.000001	0.000001	0.000002
44	非イオン界面活性剤	mg/リットル	0.005 未満	0.005 未満	0.005 未満	0.005 未満	0.005 未満
45	フェノール類	mg/リットル	0.0005 未満	0.0005 未満	0.0005 未満	0.0005 未満	0.0005 未満
46	有機物(全有機炭素(TOC)の量)	mg/リットル	0.3 未満	0.3 未満	1.0	0.9	0.9
47	pH値	—	7.8	7.8	7.3	7.4	7.4
48	味	—	—	—	異常なし	異常なし	異常なし
49	臭気	—	異常なし	異常なし	異常なし	異常なし	異常なし
50	色度	度	1 未満	1 未満	1 未満	1 未満	1 未満
51	濁度	度	0.1 未満	0.1 未満	0.1 未満	0.1 未満	0.1 未満
	残留塩素	mg/リットル	—	—	0.5	0.7	0.5
	アンモニア態窒素	mg/リットル	0.1 未満	0.1 未満	0.1 未満	0.1 未満	0.1 未満

(低区)	片山浄水場					水道法に基づく水質基準値
	原水		浄水			
	平成30年7月2日	平成29年7月11日	平成30年7月10日	平成29年7月3日	平成30年7月2日	
0 不検出	3 不検出	0 不検出	0 不検出	0 不検出	100 個/リットル以下 検出されないこと	
0.0003 未満	0.0003 未満	0.0003 未満	0.0003 未満	0.0003 未満	0.003 mg/リットル以下	
0.00005 未満	0.00005 未満	0.00005 未満	0.00005 未満	0.00005 未満	0.0005 mg/リットル以下	
0.001 未満	0.001 未満	0.001 未満	0.001 未満	0.001 未満	0.01 mg/リットル以下	
0.001 未満	0.001 未満	0.001 未満	0.001 未満	0.001 未満	0.01 mg/リットル以下	
0.001 未満	0.001 未満	0.001 未満	0.001 未満	0.001 未満	0.01 mg/リットル以下	
0.005 未満	0.005 未満	0.005 未満	0.005 未満	0.005 未満	0.05 mg/リットル以下	
0.004 未満	0.004 未満	0.004 未満	0.004 未満	0.004 未満	0.04 mg/リットル以下	
0.001 未満	0.001 未満	0.001 未満	0.001 未満	0.001 未満	0.01 mg/リットル以下	
1.2	1.9	1.7	1.3	1.4	10 mg/リットル以下	
0.08 未満	0.08 未満	0.08 未満	0.08 未満	0.08 未満	0.8 mg/リットル以下	
0.1 未満	0.02 未満	0.1 未満	0.05 未満	0.1 未満	1.0 mg/リットル以下	
0.0002 未満	0.0002 未満	0.0002 未満	0.0002 未満	0.0002 未満	0.002 mg/リットル以下	
0.005 未満	0.005 未満	0.005 未満	0.005 未満	0.005 未満	0.05 mg/リットル以下	
0.001 未満	0.001 未満	0.001 未満	0.001 未満	0.001 未満	0.04 mg/リットル以下	
0.001 未満	0.001 未満	0.001 未満	0.001 未満	0.001 未満	0.02 mg/リットル以下	
0.001 未満	0.001 未満	0.001 未満	0.001 未満	0.001 未満	0.01 mg/リットル以下	
0.001 未満	0.001 未満	0.001 未満	0.001 未満	0.001 未満	0.01 mg/リットル以下	
0.06 未満	—	—	0.06 未満	0.06 未満	0.6 mg/リットル以下	
0.002 未満	—	—	0.002 未満	0.002 未満	0.02 mg/リットル以下	
0.015	—	—	0.012	0.014	0.06 mg/リットル以下	
0.010	—	—	0.009	0.011	0.03 mg/リットル以下	
0.005	—	—	0.005	0.005	0.1 mg/リットル以下	
0.001 未満	—	—	0.001 未満	0.001 未満	0.01 mg/リットル以下	
0.031	—	—	0.027	0.030	0.1 mg/リットル以下	
0.006	—	—	0.006	0.007	0.03 mg/リットル以下	
0.011	—	—	0.010	0.011	0.03 mg/リットル以下	
0.001 未満	—	—	0.001 未満	0.001 未満	0.09 mg/リットル以下	
0.008 未満	—	—	0.005 未満	0.008 未満	0.08 mg/リットル以下	
0.01 未満	0.005 未満	0.01 未満	0.005 未満	0.01 未満	1.0 mg/リットル以下	
0.02 未満	0.02 未満	0.02 未満	0.02 未満	0.02 未満	0.2 mg/リットル以下	
0.03 未満	0.03 未満	0.03 未満	0.03 未満	0.03 未満	0.3 mg/リットル以下	
0.01 未満	0.01 未満	0.01 未満	0.01 未満	0.01 未満	1.0 mg/リットル以下	
13.1	8.4	8.3	13.3	13.1	200 mg/リットル以下	
0.005 未満	0.007	0.009	0.005 未満	0.005 未満	0.05 mg/リットル以下	
19.2	5.8	5.6	19.7	19.9	200 mg/リットル以下	
80.4	68.8	68.6	70.5	80.6	300 mg/リットル以下	
159	148	150	156	157	500 mg/リットル以下	
0.02 未満	0.02 未満	0.02 未満	0.02 未満	0.02 未満	0.2 mg/リットル以下	
0.000001 未満	0.000001 未満	0.000001 未満	0.000001	0.000001 未満	0.00001 mg/リットル以下	
0.000001	0.000001 未満	0.000001 未満	0.000002	0.000001	0.00001 mg/リットル以下	
0.005 未満	0.005 未満	0.005 未満	0.005 未満	0.005 未満	0.02 mg/リットル以下	
0.0005 未満	0.0005 未満	0.0005 未満	0.0005 未満	0.0005 未満	0.005 mg/リットル以下	
0.9	0.3 未満	0.3 未満	1.0	0.9	3 mg/リットル以下	
7.5	7.8	7.8	7.3	7.5	5.8以上8.6以下	
異常なし	—	—	異常なし	異常なし	異常でないこと	
異常なし	硫化水素臭	硫化水素臭	異常なし	異常なし	異常でないこと	
1 未満	1 未満	1 未満	1 未満	1 未満	5 度以下	
0.1 未満	0.1 未満	0.1 未満	0.1 未満	0.1 未満	2 度以下	
0.7	—	—	0.6	0.7	0.1 mg/リットル以上	
0.1 未満	0.1 未満	0.1 未満	0.1 未満	0.1 未満	—	

野火止浄水場・新座団地給水場

浄水場名		野火止浄水場					
		採水		原水		浄水	
		項目	年月日	平成29年7月11日	平成30年7月10日	平成29年7月3日	平成30年7月2日
1	一般細菌	個/ミリリットル	0	0	0	0	
2	大腸菌	—	不検出	不検出	不検出	不検出	
3	カドミウム及びその化合物	mg/ℓ	0.0003 未満	0.0003 未満	0.0003 未満	0.0003 未満	
4	水銀及びその化合物	mg/ℓ	0.00005 未満	0.00005 未満	0.00005 未満	0.00005 未満	
5	セレン及びその化合物	mg/ℓ	0.001 未満	0.001 未満	0.001 未満	0.001 未満	
6	鉛及びその化合物	mg/ℓ	0.001 未満	0.001 未満	0.001 未満	0.001 未満	
7	ヒ素及びその化合物	mg/ℓ	0.001 未満	0.001 未満	0.001 未満	0.001 未満	
8	六価クロム化合物	mg/ℓ	0.005 未満	0.005 未満	0.005 未満	0.005 未満	
9	亜硝酸態窒素	mg/ℓ	0.004 未満	0.004 未満	0.004 未満	0.004 未満	
10	シアン化物イオン及び塩化シアン	mg/ℓ	0.001 未満	0.001 未満	0.001 未満	0.001 未満	
11	硝酸態窒素及び亜硝酸態窒素	mg/ℓ	3.8	3.7	2.2	2.2	
12	フッ素及びその化合物	mg/ℓ	0.08 未満	0.08 未満	0.08 未満	0.08 未満	
13	ホウ素及びその化合物	mg/ℓ	0.02 未満	0.1 未満	0.03	0.1 未満	
14	四塩化炭素	mg/ℓ	0.0002 未満	0.0002 未満	0.0002 未満	0.0002 未満	
15	1,4-ジオキサソ	mg/ℓ	0.005 未満	0.005 未満	0.005 未満	0.005 未満	
16	シス-1,2-ジクロロエチレン及びトランス-1,2-ジクロロエチレン	mg/ℓ	0.001 未満	0.001 未満	0.001 未満	0.001 未満	
17	ジクロロメタン	mg/ℓ	0.001 未満	0.001 未満	0.001 未満	0.001 未満	
18	テトラクロロエチレン	mg/ℓ	0.001 未満	0.001 未満	0.001 未満	0.001 未満	
19	トリクロロエチレン	mg/ℓ	0.001 未満	0.001 未満	0.001 未満	0.001 未満	
20	ベンゼン	mg/ℓ	0.001 未満	0.001 未満	0.001 未満	0.001 未満	
21	塩素酸	mg/ℓ	—	—	0.21	0.34	
22	クロロ酢酸	mg/ℓ	—	—	0.002 未満	0.002 未満	
23	クロロホルム	mg/ℓ	—	—	0.008	0.009	
24	ジクロロ酢酸	mg/ℓ	—	—	0.005	0.007	
25	ジプロモクロロメタン	mg/ℓ	—	—	0.005	0.005	
26	臭素酸	mg/ℓ	—	—	0.001 未満	0.001 未満	
27	総トリハロメタン	mg/ℓ	—	—	0.021	0.023	
28	トリクロロ酢酸	mg/ℓ	—	—	0.004	0.004	
29	プロモジクロロメタン	mg/ℓ	—	—	0.008	0.008	
30	プロモホルム	mg/ℓ	—	—	0.001 未満	0.001	
31	ホルムアルデヒド	mg/ℓ	—	—	0.005 未満	0.008 未満	
32	亜鉛及びその化合物	mg/ℓ	0.005 未満	0.01 未満	0.005 未満	0.01 未満	
33	アルミニウム及びその化合物	mg/ℓ	0.02 未満	0.02 未満	0.02 未満	0.02 未満	
34	鉄及びその化合物	mg/ℓ	0.03 未満	0.03 未満	0.03 未満	0.03 未満	
35	銅及びその化合物	mg/ℓ	0.01 未満	0.01 未満	0.01 未満	0.01 未満	
36	ナトリウム及びその化合物	mg/ℓ	10.9	10.9	13.1	13.2	
37	マンガン及びその化合物	mg/ℓ	0.009	0.010	0.005 未満	0.005 未満	
38	塩化物イオン	mg/ℓ	9.8	9.6	17.6	18.2	
39	カルシウム・マグネシウム等(硬度)	mg/ℓ	73.9	76.1	73.4	79.9	
40	蒸発残留物	mg/ℓ	165	163	162	162	
41	陰イオン界面活性剤	mg/ℓ	0.02 未満	0.02 未満	0.02 未満	0.02 未満	
42	ジオオスミン	mg/ℓ	0.000001 未満	0.000001 未満	0.000001	0.000001 未満	
43	2-メチルイソボルネオール	mg/ℓ	0.000001 未満	0.000001 未満	0.000002	0.000001	
44	非イオン界面活性剤	mg/ℓ	0.005 未満	0.005 未満	0.005 未満	0.005 未満	
45	フェノール類	mg/ℓ	0.0005 未満	0.0005 未満	0.0005 未満	0.0005 未満	
46	有機物(全有機炭素(TOC)の量)	mg/ℓ	0.3 未満	0.3 未満	0.8	0.7	
47	pH値	—	7.9	7.9	7.5	7.6	
48	味	—	—	—	異常なし	異常なし	
49	臭気	—	異常なし	異常なし	異常なし	異常なし	
50	色度	度	1 未満	1 未満	1 未満	1 未満	
51	濁度	度	0.1 未満	0.1 未満	0.1 未満	0.1 未満	
	残留塩素	mg/ℓ	—	—	0.6	0.7	
	アンモニア態窒素	mg/ℓ	0.1 未満	0.1 未満	0.1 未満	0.1 未満	

新 座 団 地 給 水 場				水道法に基づ く水質基準値
原 水		浄 水		
平成29年7月18日	平成30年7月17日	平成29年7月3日	平成30年7月2日	
0 不検出	0 不検出	0 不検出	0 不検出	100 個/ミリットル以下 検出されないこと
0.0003 未満	0.0003 未満	0.0003 未満	0.0003 未満	0.003 mg/リットル以下
0.00005 未満	0.00005 未満	0.00005 未満	0.00005 未満	0.0005 mg/リットル以下
0.001 未満	0.001 未満	0.001 未満	0.001 未満	0.01 mg/リットル以下
0.001 未満	0.001 未満	0.001 未満	0.001 未満	0.01 mg/リットル以下
0.001 未満	0.001 未満	0.001 未満	0.001 未満	0.01 mg/リットル以下
0.005 未満	0.005 未満	0.005 未満	0.005 未満	0.05 mg/リットル以下
0.004 未満	0.004 未満	0.004 未満	0.004 未満	0.04 mg/リットル以下
0.001 未満	0.001 未満	0.001 未満	0.001 未満	0.01 mg/リットル以下
3.6	3.3	3.9	3.3	10 mg/リットル以下
0.08 未満	0.08 未満	0.08 未満	0.08 未満	0.8 mg/リットル以下
0.02 未満	0.1 未満	0.02 未満	0.1 未満	1.0 mg/リットル以下
0.0002 未満	0.0002 未満	0.0002 未満	0.0002 未満	0.002 mg/リットル以下
0.005 未満	0.005 未満	0.005 未満	0.005 未満	0.05 mg/リットル以下
0.001 未満	0.001 未満	0.001 未満	0.001 未満	0.04 mg/リットル以下
0.001 未満	0.001 未満	0.001 未満	0.001 未満	0.02 mg/リットル以下
0.001 未満	0.001 未満	0.001 未満	0.001 未満	0.01 mg/リットル以下
0.002	0.002	0.002	0.001	0.01 mg/リットル以下
0.001 未満	0.001 未満	0.001 未満	0.001 未満	0.01 mg/リットル以下
—	—	0.06 未満	0.08	0.6 mg/リットル以下
—	—	0.002 未満	0.002 未満	0.02 mg/リットル以下
—	—	0.001 未満	0.001 未満	0.06 mg/リットル以下
—	—	0.002 未満	0.002 未満	0.03 mg/リットル以下
—	—	0.001 未満	0.001 未満	0.1 mg/リットル以下
—	—	0.001 未満	0.001 未満	0.01 mg/リットル以下
—	—	0.001 未満	0.001 未満	0.1 mg/リットル以下
—	—	0.002 未満	0.002 未満	0.03 mg/リットル以下
—	—	0.001 未満	0.001 未満	0.03 mg/リットル以下
—	—	0.001 未満	0.001 未満	0.09 mg/リットル以下
—	—	0.005 未満	0.008 未満	0.08 mg/リットル以下
0.005 未満	0.01 未満	0.005 未満	0.01 未満	1.0 mg/リットル以下
0.02 未満	0.02 未満	0.02 未満	0.02 未満	0.2 mg/リットル以下
0.03 未満	0.03 未満	0.03 未満	0.03 未満	0.3 mg/リットル以下
0.01 未満	0.01 未満	0.01 未満	0.01 未満	1.0 mg/リットル以下
10.5	10.5	10.7	10.6	200 mg/リットル以下
0.005 未満	0.005 未満	0.005 未満	0.005 未満	0.05 mg/リットル以下
8.2	7.7	9.0	8.3	200 mg/リットル以下
61.1	59.4	63.5	59.9	300 mg/リットル以下
133	136	146	141	500 mg/リットル以下
0.02 未満	0.02 未満	0.02 未満	0.02 未満	0.2 mg/リットル以下
0.000001 未満	0.000001 未満	0.000001 未満	0.000001 未満	0.00001 mg/リットル以下
0.000001 未満	0.000001 未満	0.000001 未満	0.000001 未満	0.00001 mg/リットル以下
0.005 未満	0.005 未満	0.005 未満	0.005 未満	0.02 mg/リットル以下
0.0005 未満	0.0005 未満	0.0005 未満	0.0005 未満	0.005 mg/リットル以下
0.3 未満	0.3 未満	0.3 未満	0.3 未満	3 mg/リットル以下
7.8	7.9	7.8	7.9	5.8以上8.6以下
—	—	異常なし	異常なし	異常でないこと
異常なし	異常なし	異常なし	異常なし	異常でないこと
1 未満	1 未満	1 未満	1 未満	5 度以下
0.1 未満	0.1 未満	0.1 未満	0.1 未満	2 度以下
—	—	0.8	0.6	0.1 mg/リットル以上
0.1 未満	0.1 未満	0.1 未満	0.1 未満	—

(11) 電力使用量及び電力料金(消費税込み)

区分 年度・月		西堀浄水場		片山浄水場		野火止浄水場	
		電力 使用量	電力料金	電力 使用量	電力料金	電力 使用量	電力料金
		kWh	円	kWh	円	kWh	円
26		1,615,825	37,069,548	956,678	21,705,769	710,840	16,281,235
27		1,678,230	34,435,837	937,348	19,265,358	693,993	14,283,131
28		1,716,370	30,389,814	923,851	16,459,228	362,192	7,531,763
29		1,750,390	33,882,165	844,361	16,564,258	355,775	7,552,397
30		1,736,454	36,750,531	796,210	17,233,976	353,804	8,301,980
30 年 度 内 訳	4	144,014	2,835,602	70,688	1,410,294	30,115	655,626
	5	137,923	2,806,376	67,592	1,394,182	28,124	637,593
	6	141,960	2,880,147	69,434	1,435,212	30,276	677,901
	7	155,983	3,261,624	74,803	1,592,647	29,864	687,954
	8	140,105	3,029,774	71,438	1,560,974	31,335	736,082
	9	142,166	3,101,115	69,124	1,535,773	28,374	689,416
	10	139,562	2,972,794	67,061	1,461,740	26,524	650,044
	11	146,242	3,093,810	68,876	1,492,664	28,535	678,274
	12	144,646	3,091,534	66,011	1,453,720	28,774	687,693
	1	147,883	3,190,948	64,043	1,433,594	29,161	702,793
	2	147,830	3,234,888	55,227	1,258,640	31,255	746,503
	3	148,140	3,251,919	51,913	1,204,536	31,467	752,101
1 か 月 平 均		144,704	3,062,544	66,351	1,436,165	29,484	691,832

新座団地給水場		各 井 戸		合 計		前年度比較増減	
電 力 使 用 量	電力料金	電 力 使 用 量	電力料金	電 力 使 用 量	電力料金	電 力 使 用 量	増減率
kWh	円	kWh	円	kWh	円	kWh	%
153,431	3,652,123	1,394,055	31,567,805	4,830,829	110,276,480	△ 100,837	△ 2.0
162,950	3,522,877	1,368,050	27,815,211	4,840,571	99,322,414	9,742	0.2
171,350	3,161,608	1,353,529	23,667,752	4,527,292	81,210,165	△ 313,279	△ 6.5
164,460	3,202,595	1,391,086	26,447,142	4,506,072	87,648,557	△ 21,220	△ 0.5
97,449	2,154,094	1,314,655	27,583,166	4,298,572	92,023,747	△ 207,500	△ 4.6
0	0	106,315	2,062,621	351,132	6,964,143	△ 22,337	△ 6.0
10,112	217,842	119,585	2,330,621	363,336	7,386,614	△ 13,146	△ 3.5
8,571	179,217	104,563	2,105,348	354,804	7,277,825	△ 15,519	△ 4.2
8,271	178,775	126,096	2,621,238	395,017	8,342,238	△ 7,411	△ 1.8
8,477	192,353	99,061	2,187,209	350,416	7,706,392	△ 16,177	△ 4.4
9,294	209,382	101,935	2,264,423	350,893	7,800,109	△ 18,269	△ 4.9
8,379	191,467	107,576	2,262,569	349,102	7,538,614	△ 5,836	△ 1.6
8,410	185,008	116,234	2,411,470	368,297	7,861,226	△ 9,979	△ 2.6
9,093	198,439	106,265	2,258,434	354,789	7,689,820	△ 4,771	△ 1.3
8,592	192,274	111,038	2,375,035	360,717	7,894,644	△ 49,481	△ 12.1
13,907	290,788	107,038	2,336,145	355,257	7,866,964	△ 52,760	△ 12.9
4,343	118,549	108,949	2,368,053	344,812	7,695,158	8,186	2.4
8,121	179,508	109,554	2,298,597	358,214	7,668,646	△ 17,292	—

4 建設及び修繕工事状況

(1) 新設拡張及び改良工事状況

(消費税込み)

区分 年度	新設拡張工事		改良工事		合計	
	件数 (件)	金額 (円)	件数 (件)	金額 (円)	件数 (件)	金額 (円)
26	27	595,911,390	38	392,904,000	65	988,815,390
27	11	124,534,800	36	611,649,900	47	736,184,700
28	11	65,444,760	39	473,051,340	50	538,496,100
29	11	95,558,400	40	712,438,200	51	807,996,600
30	18	174,927,600	50	586,036,080	68	760,963,680

(2) 平成30年度新設拡張工事の概要

(単位：円)

工事名	本年度 施工内容	本年度 工事費	着工 年月日	完成 年月日	備考
配水管布設工事等 (18件)	ダクトイル鋳鉄管布設 φ75～φ200mm L=2,187.8m 仕切弁 47基 排泥弁 6基 消火栓 3基	174,927,600	30.4.25	31.2.26	161,970,000
上記事務費		29,881,290			29,706,962
事務費 (建設仮勘定)		5,130,000			4,750,000
計		209,938,890			196,426,962

備考欄は本年度工事費の消費税及び地方消費税を含まない額

(3) 平成30年度改良工事の概要

(単位：円)

工事名	本年度 施工内容	本年度 工事費	着工 年月日	完成 年月日	備考
配水管布設替工事等 (35件)	ダクトイル鋳鉄管布設 φ75～φ400mm L=1,890.6m 仕切弁 72基 排泥弁 6基 消火栓 5基 空気弁 2基	355,565,160	30.4.25	31.3.29	329,227,000
西堀浄水場高区揚水ポン プ・制御盤改良工事	ポンプ設備 4号揚水ポンプ 水中モーターポンプ φ300×90kW 1台 電動バタフライ弁 φ300×0.2kW 急閉式逆止弁 φ300 揚水ポンプ盤 4号揚水ポンプ制御盤 W800×H2,350×D1,200mm	一式 59,940,000	29.12.14	30.8.17	55,500,000
水道管理センター操作室 空調機更新工事	電気設備 (空調) 空調機	一式 749,520	30.4.16	30.5.11	694,000
西堀浄水場高圧受電設備 高圧気中開閉器 (PAS) 更新工事	電気設備 高圧受電設備高圧気中開閉器 LTR-P-DF 7.2kV 300A SUS 2基	一式 1,296,000	30.5.21	30.11.22	1,200,000

工 事 名	本 年 度 施 工 内 容	本 年 度 工 事 費	着 工 年 月 日	完 成 年 月 日	備 考
西堀浄水場揚水ポンプ更新工事	揚水ポンプ設備 一式 1 1号揚水ポンプ 水中モーターポンプ φ300×90kW 1台 3号揚水ポンプ吐出弁 電動バタフライ弁 φ300×0.2kW 1台 9号揚水ポンプ吐出弁 電動バタフライ弁 φ300×0.2kW 1台 逆止弁 FC製要部SUS 300A 2個	50,220,000	30.5.24	31.2.13	46,500,000
片山浄水場取水制御盤更新工事	電気設備 一式 3号取水ポンプ盤 屋外自立型 (18.5kW) 5号取水ポンプ盤 屋外自立型 (22kW)	19,224,000	30.9.27	31.2.18	17,800,000
片山浄水場片山2号井取水場境界ブロック等改修工事	コンクリートブロック、ネットフェンス 一式	1,198,800	30.10.23	30.11.22	1,110,000
片山浄水場高架水槽敷地雨水抑制対策等改修工事	コンクリートブロック、ネットフェンス 一式	997,920	30.11.12	31.1.30	924,000
西堀・片山浄水場電気設備更新工事	電気設備 (盤) 一式 計装変換器盤 屋内自立閉鎖盤 W800×H1,900×D800mm インターフェース装置盤 西堀・片山伝送装置盤 現場監視操作盤 屋内自立閉鎖盤 W1,800×H1,900×D800mm 3号取水ポンプテレメーター盤 機能改造 遠方監視制御装置盤 機能改造 取水伝送盤 機能改造 取水遠方監視制御盤 機能改造 西堀浄水場 中央監視制御装置 機能改造	85,428,000	30.11.29	31.3.13	79,100,000
西堀浄水場伝送ケーブル更新工事	光ファイバーケーブル等制御ケーブル 一式	6,894,720	30.11.29	31.3.5	6,384,000
片山高架水槽敷地門扉・フェンス等改修工事	コンクリートブロック、ネットフェンス 一式	763,560	30.12.10	31.2.6	707,000
西堀浄水場着水井管4号井仕切弁更新工事	フランジ型仕切弁 (FCD) 仕切弁 (φ150) 一式	489,240	31.2.1	31.2.28	453,000
西堀浄水場次亜室電源増設工事	次亜室電源ブレーカー 一式	292,680	31.2.12	31.3.15	271,000
西堀浄水場次亜室空調機設置工事	電気設備 (空調) 一式 次亜室空調機	1,188,000	31.2.12	31.3.13	1,100,000
西堀浄水場取水次亜注入量設定器及び注入ポンプ交換工事	取水次亜注入量設定器 一式 注入ポンプ 一式	1,291,680	31.2.28	31.3.12	1,196,000
西堀3号取水井管理用給水栓設置工事	西堀3号取水井管理用給水栓 一式	496,800	31.3.1	31.3.29	460,000
上記事務費		52,987,281			51,334,864
事務費 (建設仮勘定)		32,742,468			30,317,100
計		671,765,829			624,277,964

備考欄は本年度工事費の消費税及び地方消費税を含まない額

(4) 修繕工事集計表

(単位：件)

事 項		負 担			原 因							
		上 下 水 道 部	原 因 者	計	路 面 荷 重	凍 結	施 工 不 良	腐 蝕 ・ 老 朽	そ の 他	他 工 事	計	
区 分												
		漏 水 修 理 工 事	配 水 管	管	2	-	2	-	-	-	2	-
継 手	-			-	0	-	-	-	-	-	-	0
仕切弁	-			-	0	-	-	-	-	-	-	0
空気弁	-			-	0	-	-	-	-	-	-	0
消火栓	-			-	0	-	-	-	-	-	-	0
小 計	2			0	2	0	0	0	2	0	0	2
給 水 管	管		139	49	188	-	-	-	139	-	49	188
	継 手		64	-	64	-	-	-	64	-	-	64
	分 水 栓 乙・丙水栓		256	-	256	-	-	-	256	-	-	256
	小 計		459	49	508	0	0	0	459	0	49	508
そ の 他 の 工 事	切 回 し 整 備 等	配水管	2	1	3	-	-	-	-	-	3	3
		給水管	1	2	3	-	-	-	-	-	3	3
		仕切弁	22	-	22	-	-	-	20	-	2	22
		消火栓	3	-	3	-	-	-	3	-	-	3
		小 計	28	3	31	0	0	0	23	0	8	31
合 計		489	52	541	0	0	0	484	0	57	541	

(5) 修繕工事件数状況

(単位：件)

区分 年度・月		漏水修理工事										その他の工事					合計
		配水管					給水管					切回し整備等					
		管	継手	仕切弁	空気弁	消火栓	小計	管	継手	乙分・丙水栓	小計	配水管	給水管	仕切弁	消火栓	小計	
26	4	-	-	-	-	4	177	21	321	519	-	4	38	15	57	580	
27	-	-	-	-	-	0	160	24	353	537	2	13	33	3	51	588	
28	1	-	-	-	-	1	113	14	307	434	1	12	18	6	37	472	
29	4	-	-	-	-	4	171	20	439	630	-	2	23	8	33	667	
30	2	-	-	-	-	2	188	64	256	508	3	3	22	3	31	541	
30年度内訳	4	-	-	-	-	0	14	-	21	35	-	1	-	-	1	36	
	5	1	-	-	-	1	15	1	18	34	-	-	2	-	2	37	
	6	-	-	-	-	0	8	-	19	27	-	-	-	1	1	28	
	7	-	-	-	-	0	22	2	40	64	1	-	3	-	4	68	
	8	-	-	-	-	0	25	3	42	70	-	-	1	-	1	71	
	9	-	-	-	-	0	13	1	22	36	-	-	-	-	0	36	
	10	-	-	-	-	0	25	1	24	50	-	2	4	-	6	56	
	11	-	-	-	-	0	13	3	16	32	2	-	3	-	5	37	
	12	-	-	-	-	0	17	-	23	40	-	-	1	-	1	41	
	1	1	-	-	-	1	11	16	9	36	-	-	2	1	3	40	
	2	-	-	-	-	0	11	16	13	40	-	-	5	1	6	46	
	3	-	-	-	-	0	14	21	9	44	-	-	1	-	1	45	

5 財務の概要

(1) 平成30年度予算・決算比較表

収益的収入及び支出

(単位：円 消費税込み)

区 分	予 算 額	決 算 額	予算額に対する比率(%)
事 業 収 益	2,667,734,000	2,677,849,855	100.4
1 営 業 収 益	2,269,039,000	2,268,749,460	100.0
(1) 給 水 収 益	2,250,613,000	2,252,708,798	100.1
(2) 受 託 工 事 収 益	2,342,000	4,251,120	181.5
(3) その他の営業収益	16,084,000	11,789,542	73.3
2 営 業 外 収 益	398,685,000	408,602,076	102.5
(1) 受取利息及び配当金	1,602,000	1,901,463	118.7
(2) 長期前受金戻入	302,003,000	311,100,558	103.0
(3) 雑 収 益	95,080,000	95,600,055	100.5
3 特 別 利 益	10,000	498,319	4,983.2
(1) 過年度損益修正益	10,000	498,319	4,983.2
事 業 費	2,587,240,000	2,489,091,030	96.2
1 営 業 費 用	2,482,095,000	2,399,051,391	96.7
(1) 原水及び浄水費	1,206,152,000	1,170,222,994	97.0
(2) 配水及び給水費	185,879,000	157,371,564	84.7
(3) 受 託 工 事 費	2,751,000	2,750,220	100.0
(4) 業 務 費	185,483,000	183,635,098	99.0
(5) 総 係 費	76,501,000	71,485,543	93.4
(6) 減 価 償 却 費	768,537,000	768,700,028	100.0
(7) 資 産 減 耗 費	55,592,000	44,885,944	80.7
(8) その他営業費用	1,200,000	0	—
2 営 業 外 費 用	99,169,000	87,466,809	88.2
(1) 支払利息及び企業債取扱諸費	61,193,000	60,376,577	98.7
(2) 消費税及び地方消費税	26,500,000	20,531,500	77.5
(3) 雑 支 出	11,476,000	6,558,732	57.2
3 特 別 損 失	20,000	2,572,830	12,864.2
(1) 固定資産売却損	10,000	0	—
(2) 過年度損益修正損	10,000	2,572,830	25,728.3
4 予 備 費	5,956,000	0	—
(1) 予 備 費	5,956,000	0	—

資本的收入及び支出

(単位：円 消費税込み)

区 分	予 算 額	決 算 額	予算額に対する比率(%)
資 本 的 収 入	550,950,000	523,615,520	95.0
1 企 業 債	200,000,000	200,000,000	100.0
(1) 企 業 債	200,000,000	200,000,000	100.0
2 分 担 金	208,062,000	208,450,800	100.2
(1) 分 担 金	208,062,000	208,450,800	100.2
3 負 担 金	142,888,000	115,164,720	80.6
(1) 負 担 金	142,888,000	115,164,720	80.6
資 本 的 支 出	1,373,067,000	1,133,634,111	82.6
1 建 設 改 良 費	1,139,520,000	904,062,936	79.3
(1) 新 設 拡 張 費	253,301,000	209,938,890	82.9
(2) 改 良 費	826,906,000	671,765,829	81.2
(3) 固 定 資 産 購 入 費	59,313,000	22,358,217	37.7
2 企 業 債 償 還 金	229,572,000	229,571,175	100.0
(1) 企 業 債 償 還 金	229,572,000	229,571,175	100.0
3 予 備 費	3,975,000	0	—
(1) 予 備 費	3,975,000	0	—

(2) 比較損益計算書

年 度 科 目	26		27		28		29		30	
	金 額	構成比	金 額	構成比	金 額	構成比	金 額	構成比	金 額	構成比
	円	%	円	%	円	%	円	%	円	%
事業収益	2,525,122,641	100.0	2,485,639,822	100.0	2,483,075,665	100.0	2,508,787,951	100.0	2,503,947,360	100.0
営業収益	2,091,403,096	82.8	2,079,082,410	83.7	2,078,858,783	83.7	2,112,290,405	84.2	2,101,750,048	83.9
給水収益	2,077,671,265	82.3	2,069,807,768	83.3	2,069,800,139	83.3	2,087,775,039	83.2	2,086,030,842	83.3
受託工事収益	2,272,735	0.1	2,023,142	0.1	1,733,844	0.1	3,172,896	0.1	3,932,884	0.1
その他の営業収益	11,459,096	0.4	7,251,500	0.3	7,324,800	0.3	21,342,470	0.9	11,786,322	0.5
営業外収益	432,763,238	17.2	405,693,104	16.3	403,575,940	16.3	396,029,755	15.8	401,733,377	16.1
受取利息及び配当金	7,245,702	0.3	6,438,994	0.3	4,062,661	0.2	2,868,651	0.1	1,901,463	0.1
長期前受金戻入	332,906,101	13.2	312,108,654	12.5	307,161,519	12.4	303,827,868	12.1	311,100,558	12.4
雑収益	92,611,435	3.7	87,145,456	3.5	92,351,760	3.7	89,333,236	3.6	88,731,356	3.6
特別利益	956,307	0.0	864,308	0.0	640,942	0.0	467,791	0.0	463,935	0.0
過年度損益修正益	956,307	0.0	864,308	0.0	640,942	0.0	467,791	0.0	463,935	0.0
事業費	2,394,582,644	100.0	2,372,999,838	100.0	2,524,856,361	100.0	2,325,261,438	100.0	2,362,556,674	100.0
営業費用	2,277,303,849	95.1	2,281,653,485	96.2	2,443,178,393	96.8	2,251,911,395	96.9	2,292,768,587	97.0
原水及び浄水費	1,066,695,952	44.5	1,067,926,228	45.0	1,058,923,571	42.0	1,078,158,680	46.4	1,085,049,396	45.9
配水及び給水費	157,344,420	6.6	176,223,152	7.4	159,826,417	6.3	169,400,418	7.3	149,351,369	6.3
受託工事費	1,333,000	0.1	1,134,700	0.1	1,098,000	0.1	2,323,900	0.1	2,546,500	0.1
業務費	169,555,973	7.1	160,180,881	6.8	159,560,736	6.3	155,720,243	6.7	173,366,993	7.4
総係費	53,977,629	2.2	52,740,380	2.2	46,083,895	1.8	50,023,336	2.1	69,219,557	2.9
減価償却費	727,720,298	30.4	763,532,874	32.2	752,258,157	29.8	750,520,331	32.3	768,700,028	32.5
資産減耗費	100,676,577	4.2	59,915,270	2.5	265,427,617	10.5	45,662,487	2.0	44,534,744	1.9
その他営業費用	0	—	0	—	0	—	102,000	0.0	0	—
営業外費用	96,069,657	4.0	90,461,661	3.8	81,305,205	3.2	72,524,919	3.1	67,404,899	2.9
支払利息及び 企業債取扱諸費	90,779,270	3.8	83,451,369	3.5	75,623,055	3.0	67,536,202	2.9	60,376,577	2.6
雑支出	5,290,387	0.2	7,010,292	0.3	5,682,150	0.2	4,988,717	0.2	7,028,322	0.3
特別損失	21,209,138	0.9	884,692	0.0	372,763	0.0	825,124	0.0	2,383,188	0.1
固定資産売却損	0	—	0	—	0	—	8,908	0.0	0	—
過年度損益修正損	6,959,712	0.3	884,692	0.0	372,763	0.0	816,216	0.0	2,383,188	0.1
その他特別損失	14,249,426	0.6	0	—	0	—	0	—	0	—
営業損益	△ 185,900,753	—	△ 202,571,075	—	△ 364,319,610	—	△ 139,620,990	—	△ 191,018,539	—
経常損益	150,792,828	—	112,660,368	—	△ 42,048,875	—	183,883,846	—	143,309,939	—
当年度純損益	130,539,997	—	112,639,984	—	△ 41,780,696	—	183,526,513	—	141,390,686	—

比較増減									
金額					増減率				
26	27	28	29	30	26	27	28	29	30
円	円	円	円	円	%	%	%	%	%
95,908,096	△ 39,482,819	△ 2,564,157	25,712,286	△ 4,840,591	3.9	△ 1.6	△ 0.1	1.0	△ 0.2
△ 240,780,243	△ 12,320,686	△ 223,627	33,431,622	△ 10,540,357	△ 10.3	△ 0.6	△ 0.0	1.6	△ 0.5
△ 28,119,948	△ 7,863,497	△ 7,629	17,974,900	△ 1,744,197	△ 1.3	△ 0.4	△ 0.0	0.9	△ 0.1
△ 540,591	△ 249,593	△ 289,298	1,439,052	759,988	△ 19.2	△ 11.0	△ 14.3	83.0	24.0
△ 212,119,704	△ 4,207,596	73,300	14,017,670	△ 9,556,148	△ 94.9	△ 36.7	1.0	191.4	△ 44.8
337,230,024	△ 27,070,134	△ 2,117,164	△ 7,546,185	5,703,622	353.0	△ 6.3	△ 0.5	△ 1.9	1.4
675,286	△ 806,708	△ 2,376,333	△ 1,194,010	△ 967,188	10.3	△ 11.1	△ 36.9	△ 29.4	△ 33.7
332,906,101	△ 20,797,447	△ 4,947,135	△ 3,333,651	7,272,690	皆増	△ 6.2	△ 1.6	△ 1.1	2.4
3,648,637	△ 5,465,979	5,206,304	△ 3,018,524	△ 601,880	4.1	△ 5.9	6.0	△ 3.3	△ 0.7
△ 541,685	△ 91,999	△ 223,366	△ 173,151	△ 3,856	△ 36.2	△ 9.6	△ 25.8	△ 27.0	△ 0.8
△ 541,685	△ 91,999	△ 223,366	△ 173,151	△ 3,856	△ 36.2	△ 9.6	△ 25.8	△ 27.0	△ 0.8
64,797,707	△ 21,582,806	151,856,523	△ 199,594,923	37,295,236	2.8	△ 0.9	6.4	△ 7.9	1.6
54,048,290	4,349,636	161,524,908	△ 191,266,998	40,857,192	2.4	0.2	7.1	△ 7.8	1.8
19,101,526	1,230,276	△ 9,002,657	19,235,109	6,890,716	1.8	0.1	△ 0.8	1.8	0.6
22,517,728	18,878,732	△ 16,396,735	9,574,001	△ 20,049,049	16.7	12.0	△ 9.3	6.0	△ 11.8
△ 386,600	△ 198,300	△ 36,700	1,225,900	222,600	△ 22.5	△ 14.9	△ 3.2	111.6	9.6
3,144,134	△ 9,375,092	△ 620,145	△ 3,840,493	17,646,750	1.9	△ 5.5	△ 0.4	△ 2.4	11.3
6,941,911	△ 1,237,249	△ 6,656,485	3,939,441	19,196,221	14.8	△ 2.3	△ 12.6	8.5	38.4
16,589,813	35,812,576	△ 11,274,717	△ 1,737,826	18,179,697	2.3	4.9	△ 1.5	△ 0.2	2.4
△ 13,825,222	△ 40,761,307	205,512,347	△ 219,765,130	△ 1,127,743	△ 12.1	△ 40.5	343.0	△ 82.8	△ 2.5
△ 35,000	0	0	102,000	△ 102,000	皆減	—	—	皆増	皆減
△ 2,659,177	△ 5,607,996	△ 9,156,456	△ 8,780,286	△ 5,120,020	△ 2.7	△ 5.8	△ 10.1	△ 10.8	△ 7.1
△ 3,496,949	△ 7,327,901	△ 7,828,314	△ 8,086,853	△ 7,159,625	△ 3.7	△ 8.1	△ 9.4	△ 10.7	△ 10.6
837,772	1,719,905	△ 1,328,142	△ 693,433	2,039,605	18.8	32.5	△ 18.9	△ 12.2	40.9
13,408,594	△ 20,324,446	△ 511,929	452,361	1,558,064	171.9	△ 95.8	△ 57.9	121.4	188.8
0	0	0	8,908	△ 8,908	—	—	—	皆増	皆減
△ 840,832	△ 6,075,020	△ 511,929	443,453	1,566,972	△ 10.8	△ 87.3	△ 57.9	119.0	192.0
14,249,426	△ 14,249,426	0	0	0	皆増	皆減	—	—	—
△ 294,828,533	△ 16,670,322	△ 161,748,535	224,698,620	△ 51,397,549	△ 270.7	△ 9.0	△ 79.8	61.7	△ 36.8
45,060,668	△ 38,132,460	△ 154,709,243	225,932,721	△ 40,573,907	42.6	△ 25.3	△ 137.3	537.3	△ 22.1
31,110,389	△ 17,900,013	△ 154,420,680	225,307,209	△ 42,135,827	31.3	△ 13.7	△ 137.1	539.3	△ 23.0

(3) 比較資本の収入及び支出(消費税込み)

年度 科目	26		27		28		29		30	
	金額	構成比	金額	構成比	金額	構成比	金額	構成比	金額	構成比
	円	%	円	%	円	%	円	%	円	%
資本の収入	414,123,200	100.0	307,302,485	100.0	246,306,220	100.0	406,245,200	100.0	523,615,520	100.0
企業債	0	—	0	—	0	—	200,000,000	49.2	200,000,000	38.2
分担金	260,593,200	62.9	189,388,800	61.6	178,902,000	72.6	162,864,000	40.1	208,450,800	39.8
寄附金	33,948,000	8.2	42,864,000	14.0	9,516,000	3.9	0	—	0	—
負担金	19,182,000	4.6	28,630,800	9.3	44,488,220	18.1	43,351,200	10.7	115,164,720	22.0
固定資産売却代金	0	—	0	—	0	—	30,000	0.0	0	—
長期貸付金返還金	100,400,000	24.3	41,800,000	13.6	13,400,000	5.4	0	—	0	—
補助金	0	—	4,618,885	1.5	0	—	0	—	0	—
資本の支出	1,313,615,007	100.0	1,066,248,079	100.0	874,940,898	100.0	1,152,700,507	100.0	1,133,634,111	100.0
建設改良費	1,115,509,432	84.9	860,736,680	80.7	661,725,094	75.6	931,469,155	80.8	904,062,936	79.7
新設拡張費	636,364,129	48.4	161,822,212	15.2	98,641,532	11.3	133,278,246	11.6	209,938,890	18.5
改良費	448,989,510	34.2	667,434,324	62.6	528,035,027	60.3	773,546,813	67.1	671,765,829	59.2
固定資産購入費	30,155,793	2.3	31,480,144	2.9	35,048,535	4.0	24,644,096	2.1	22,358,217	2.0
企業債償還金	198,105,575	15.1	205,511,399	19.3	213,215,804	24.4	221,231,352	19.2	229,571,175	20.3
収支差引	△ 899,491,807		△ 758,945,594		△ 628,634,678		△ 746,455,307		△ 610,018,591	

補填財源	当年度分消費税及び地方消費税資本の収支調整額	44,950,198 円	41,336,722 円	28,740,584 円	51,289,458 円	45,558,993 円
	繰越工事資金	—	—	—	—	—
	過年度分損益勘定留保資金	493,502,109	717,608,872	599,894,094	495,165,849	364,459,598
	当年度分損益勘定留保資金	—	—	—	—	—
	減債積立金	—	—	—	—	—
	建設改良積立金	361,039,500	—	—	200,000,000	200,000,000

比較増減									
金額					増減率				
26	27	28	29	30	26	27	28	29	30
円	円	円	円	円	%	%	%	%	%
10,670,040	△ 106,820,715	△ 60,996,265	159,938,980	117,370,320	2.6	△ 25.8	△ 19.8	64.9	28.9
△ 250,000,000	0	0	200,000,000	0	皆減	—	—	皆増	—
260,593,200	△ 71,204,400	△ 10,486,800	△ 16,038,000	45,586,800	皆増	△ 27.3	△ 5.5	△ 9.0	28.0
△ 7,809,300	8,916,000	△ 33,348,000	△ 9,516,000	0	△ 18.7	26.3	△ 77.8	皆減	—
8,086,140	9,448,800	15,857,420	△ 1,137,020	71,813,520	72.9	49.3	55.4	△ 2.6	165.7
0	0	0	30,000	△ 30,000	—	—	—	皆増	皆減
△ 200,000	△ 58,600,000	△ 28,400,000	△ 13,400,000	0	△ 0.2	△ 58.4	△ 67.9	皆減	—
0	4,618,885	△ 4,618,885	0	0	—	皆増	皆減	—	—
63,751,354	△ 247,366,928	△ 191,307,181	277,759,609	△ 19,066,396	5.1	△ 18.8	△ 17.9	31.7	△ 1.7
56,632,044	△ 254,772,752	△ 199,011,586	269,744,061	△ 27,406,219	5.3	△ 22.8	△ 23.1	40.8	△ 2.9
53,161,556	△ 474,541,917	△ 63,180,680	34,636,714	76,660,644	9.1	△ 74.6	△ 39.0	35.1	57.5
△ 7,751,055	218,444,814	△ 139,399,297	245,511,786	△ 101,780,984	△ 1.7	48.7	△ 20.9	46.5	△ 13.2
11,221,543	1,324,351	3,568,391	△ 10,404,439	△ 2,285,879	59.3	4.4	11.3	△ 29.7	△ 9.3
7,119,310	7,405,824	7,704,405	8,015,548	8,339,823	3.7	3.7	3.7	3.8	3.8
△ 53,081,314	140,546,213	130,310,916	△ 117,820,629	136,436,716	△ 6.3	15.6	17.2	△ 18.7	18.3

(4) 比較貸借対照表

資産の部

年度 区分 科目	平成26年度			平成27年度			平成
	金額	対前年度増減	増減率	金額	対前年度増減	増減率	金額
	円	円	%	円	円	%	円
固定資産	17,459,504,578	111,264,960	0.6	17,455,222,523	△ 4,282,055	△ 0.0	17,182,583,588
有形固定資産	17,444,727,948	253,520,649	1.5	17,453,901,582	9,173,634	0.1	17,181,318,336
土地	1,751,890,168	0	—	1,751,890,168	0	—	1,751,890,168
建物	223,288,474	△ 8,110,565	△ 3.5	211,230,489	△ 12,057,985	△ 5.4	199,582,211
構築物	14,270,167,507	569,283,681	4.2	14,312,471,754	42,304,247	0.3	14,041,348,606
機械及び装置	1,150,988,275	112,882,099	10.9	1,135,355,070	△ 15,633,205	△ 1.4	1,152,017,480
車両運搬具	4,699,851	△ 1,617,580	△ 25.6	3,158,983	△ 1,540,868	△ 32.8	1,618,115
工具器具及び備品	687,044	△ 346,286	△ 33.5	1,864,118	1,177,074	171.3	1,282,944
リース資産	17,803,529	17,803,529	皆増	8,148,500	△ 9,655,029	△ 54.2	31,312
建設仮勘定	25,203,100	△ 436,374,229	△ 94.5	29,782,500	4,579,400	18.2	33,547,500
無形固定資産	1,376,630	△ 55,689	△ 3.9	1,320,941	△ 55,689	△ 4.0	1,265,252
電話加入権	281,400	0	—	281,400	0	—	281,400
施設利用権	1,095,230	△ 55,689	△ 4.8	1,039,541	△ 55,689	△ 5.1	983,852
ソフトウェア	0	0	—	0	0	—	0
投資	13,400,000	△ 142,200,000	△ 91.4	0	△ 13,400,000	皆減	0
長期貸付金	13,400,000	△ 142,200,000	△ 91.4	0	△ 13,400,000	皆減	0
流動資産	2,698,157,556	△ 164,507,624	△ 5.7	2,504,212,743	△ 193,944,813	△ 7.2	2,474,495,921
現金預金	2,393,119,467	△ 148,974,351	△ 5.9	2,256,510,413	△ 136,609,054	△ 5.7	2,172,002,439
未収金	245,153,739	△ 38,592,653	△ 13.6	233,532,690	△ 11,621,049	△ 4.7	271,081,392
貯蔵品	499,350	△ 525,620	△ 51.3	269,640	△ 229,710	△ 46.0	412,090
短期貸付金	41,800,000	41,800,000	皆増	13,400,000	△ 28,400,000	△ 67.9	0
前払金	17,085,000	△ 18,215,000	△ 51.6	0	△ 17,085,000	皆減	30,500,000
その他流動資産	500,000	0	—	500,000	0	—	500,000
資産合計	20,157,662,134	△ 53,242,664	△ 0.3	19,959,435,266	△ 198,226,868	△ 1.0	19,657,079,509

28年度		平成29年度			平成30年度			
対前年度増減	増減率	金額	対前年度増減	増減率	金額	対前年度増減	増減率	構成比
円	%	円	円	%	円	円	%	%
△ 272,638,935	△ 1.6	17,373,724,892	191,141,304	1.1	17,493,061,980	119,337,088	0.7	87.2
△ 272,583,246	△ 1.6	17,371,987,129	190,668,793	1.1	17,491,569,782	119,582,653	0.7	87.2
0	—	1,751,890,168	0	—	1,751,890,168	0	—	8.7
△ 11,648,278	△ 5.5	187,865,132	△ 11,717,079	△ 5.9	176,423,541	△ 11,441,591	△ 6.1	0.9
△ 271,123,148	△ 1.9	14,194,531,245	153,182,639	1.1	14,189,881,905	△ 4,649,340	△ 0.0	70.8
16,662,410	1.5	1,185,007,848	32,990,368	2.9	1,312,734,197	127,726,349	10.8	6.5
△ 1,540,868	△ 48.8	1,115,285	△ 502,830	△ 31.1	1,115,285	0	—	0.0
△ 581,174	△ 31.2	656,834	△ 626,110	△ 48.8	270,086	△ 386,748	△ 58.9	0.0
△ 8,117,188	△ 99.6	9,117	△ 22,195	△ 70.9	0	△ 9,117	皆減	—
3,765,000	12.6	50,911,500	17,364,000	51.8	59,254,600	8,343,100	16.4	0.3
△ 55,689	△ 4.2	1,737,763	472,511	37.3	1,492,198	△ 245,565	△ 14.1	0.0
0	—	239,400	△ 42,000	△ 14.9	239,400	0	—	0.0
△ 55,689	△ 5.4	928,163	△ 55,689	△ 5.7	872,474	△ 55,689	△ 6.0	0.0
0	—	570,200	570,200	皆増	380,324	△ 189,876	△ 33.3	0.0
0	—	0	0	—	0	0	—	—
0	—	0	0	—	0	0	—	—
△ 29,716,822	△ 1.2	2,437,852,179	△ 36,643,742	△ 1.5	2,561,214,185	123,362,006	5.1	12.8
△ 84,507,974	△ 3.7	2,131,639,741	△ 40,362,698	△ 1.9	2,270,394,641	138,754,900	6.5	11.3
37,548,702	16.1	281,452,638	10,371,246	3.8	281,872,119	419,481	0.1	1.4
142,450	52.8	283,800	△ 128,290	△ 31.1	547,425	263,625	92.9	0.0
△ 13,400,000	皆減	0	0	—	0	0	—	—
30,500,000	皆増	23,976,000	△ 6,524,000	△ 21.4	7,900,000	△ 16,076,000	△ 67.1	0.1
0	—	500,000	0	—	500,000	0	—	0.0
△ 302,355,757	△ 1.5	19,811,577,071	154,497,562	0.8	20,054,276,165	242,699,094	1.2	100.0

負債資本の部

科目	年度	平成26年度			平成27年度			平成
	区分	金額	対前年度増減	増減率	金額	対前年度増減	増減率	金額
		円	円	%	円	円	%	円
固定負債		2,455,272,086	2,455,272,086	皆増	2,232,505,057	△ 222,767,029	△ 9.1	2,011,133,575
企業債		2,445,573,594	2,445,573,594	皆増	2,232,357,790	△ 213,215,804	△ 8.7	2,011,126,438
長期リース債務		9,698,492	9,698,492	皆増	147,267	△ 9,551,225	△ 98.5	7,137
流動負債		463,872,874	273,132,859	143.2	423,775,620	△ 40,097,254	△ 8.6	452,423,740
未払金		228,144,635	48,704,290	27.1	183,272,933	△ 44,871,702	△ 19.7	206,576,349
企業債		205,511,399	205,511,399	皆増	213,215,804	7,704,405	3.7	221,231,352
短期リース債務		9,480,116	9,480,116	皆増	9,551,225	71,109	0.8	140,130
引当金		17,774,684	17,774,684	皆増	16,114,561	△ 1,660,123	△ 9.3	15,858,711
その他流動負債		2,962,040	△ 8,337,630	△ 73.8	1,621,097	△ 1,340,943	△ 45.3	8,617,198
繰延収益		5,458,950,168	5,458,950,168	皆増	5,410,947,599	△ 48,002,569	△ 0.9	5,343,095,900
長期前受金		5,458,950,168	5,458,950,168	皆増	5,410,947,599	△ 48,002,569	△ 0.9	5,343,095,900
負債合計		8,378,095,128	8,187,355,113	4,292.4	8,067,228,276	△ 310,866,852	△ 3.7	7,806,653,215
資本金		2,772,694,154	△ 2,849,190,568	△ 50.7	10,418,617,239	7,645,923,085	275.8	10,418,617,239
自己資本金		2,772,694,154	0	—	10,418,617,239	7,645,923,085	275.8	10,418,617,239
固有資本金		114,724,776	0	—	114,724,776	0	—	114,724,776
組入資本金		2,357,969,378	0	—	10,003,892,463	7,645,923,085	324.3	10,003,892,463
繰入資本金		300,000,000	0	—	300,000,000	0	—	300,000,000
借入資本金		0	△ 2,849,190,568	皆減	0	0	—	0
企業債		0	△ 2,849,190,568	皆減	0	0	—	0
剰余金		9,006,872,852	△ 5,391,407,209	△ 37.4	1,473,589,751	△ 7,533,283,101	△ 83.6	1,431,809,055
資本剰余金		6,679,180	△ 12,806,830,791	△ 99.9	6,679,180	0	—	6,679,180
国庫補助金		0	△ 150,836,346	皆減	0	0	—	0
分担金		0	△ 4,115,994,670	皆減	0	0	—	0
寄附金		0	△ 3,351,606,733	皆減	0	0	—	0
他会計負担金		0	△ 318,935,456	皆減	0	0	—	0
工事負担金		0	△ 4,730,864,655	皆減	0	0	—	0
受贈財産評価額		6,679,180	△ 138,592,931	△ 95.4	6,679,180	0	—	6,679,180
利益剰余金		9,000,193,672	7,415,423,582	467.9	1,466,910,571	△ 7,533,283,101	△ 83.7	1,425,129,875
減債積立金		34,608,832	5,000,000	16.9	41,208,832	6,600,000	19.1	46,908,832
建設改良積立金		786,604,082	△ 271,039,500	△ 25.6	906,604,082	120,000,000	15.3	1,006,604,082
当年度未処分利益剰余金		533,057,673	35,539,997	7.1	519,097,657	△ 13,960,016	△ 2.6	371,616,961
その他未処分利益剰余金		7,645,923,085	7,645,923,085	皆増	0	△ 7,645,923,085	皆減	0
資本合計		11,779,567,006	△ 8,240,597,777	△ 41.2	11,892,206,990	112,639,984	1.0	11,850,426,294
負債資本合計		20,157,662,134	△ 53,242,664	△ 0.3	19,959,435,266	△ 198,226,868	△ 1.0	19,657,079,509

28年度		平成29年度			平成30年度			
対前年度増減	増減率	金額	対前年度増減	増減率	金額	対前年度増減	増減率	構成比
円	%	円	円	%	円	円	%	%
△ 221,371,482	△ 9.9	1,981,555,263	△ 29,578,312	△ 1.5	1,934,890,482	△ 46,664,781	△ 2.4	9.7
△ 221,231,352	△ 9.9	1,981,555,263	△ 29,571,175	△ 1.5	1,934,890,482	△ 46,664,781	△ 2.4	9.7
△ 140,130	△ 95.2	0	△ 7,137	皆減	0	0	—	—
28,648,120	6.8	454,605,046	2,181,306	0.5	520,377,859	65,772,813	14.5	2.6
23,303,416	12.7	209,000,079	2,423,730	1.2	256,009,190	47,009,111	22.5	1.3
8,015,548	3.8	229,571,175	8,339,823	3.8	246,664,781	17,093,606	7.4	1.2
△ 9,411,095	△ 98.5	7,137	△ 132,993	△ 94.9	0	△ 7,137	皆減	—
△ 255,850	△ 1.6	14,539,534	△ 1,319,177	△ 8.3	16,224,499	1,684,965	11.6	0.1
6,996,101	431.6	1,487,121	△ 7,130,077	△ 82.7	1,479,389	△ 7,732	△ 0.5	0.0
△ 67,851,699	△ 1.3	5,341,463,955	△ 1,631,945	△ 0.0	5,423,664,331	82,200,376	1.5	27.0
△ 67,851,699	△ 1.3	5,341,463,955	△ 1,631,945	△ 0.0	5,423,664,331	82,200,376	1.5	27.0
△ 260,575,061	△ 3.2	7,777,624,264	△ 29,028,951	△ 0.4	7,878,932,672	101,308,408	1.3	39.3
0	—	10,418,617,239	0	—	10,618,617,239	200,000,000	1.9	52.9
0	—	10,418,617,239	0	—	10,618,617,239	200,000,000	1.9	52.9
0	—	114,724,776	0	—	114,724,776	0	—	0.5
0	—	10,003,892,463	0	—	10,203,892,463	200,000,000	2.0	50.9
0	—	300,000,000	0	—	300,000,000	0	—	1.5
0	—	0	0	—	0	0	—	—
0	—	0	0	—	0	0	—	—
△ 41,780,696	△ 2.8	1,615,335,568	183,526,513	12.8	1,556,726,254	△ 58,609,314	△ 3.6	7.8
0	—	6,679,180	0	—	6,679,180	0	—	0.0
0	—	0	0	—	0	0	—	—
0	—	0	0	—	0	0	—	—
0	—	0	0	—	0	0	—	—
0	—	0	0	—	0	0	—	—
0	—	0	0	—	0	0	—	—
0	—	6,679,180	0	—	6,679,180	0	—	0.0
△ 41,780,696	△ 2.8	1,608,656,388	183,526,513	12.9	1,550,047,074	△ 58,609,314	△ 3.6	7.8
5,700,000	13.8	46,908,832	0	—	56,108,832	9,200,000	19.6	0.3
100,000,000	11.0	806,604,082	△ 200,000,000	△ 19.9	776,604,082	△ 30,000,000	△ 3.7	3.9
△ 147,480,696	△ 28.4	755,143,474	383,526,513	103.2	717,334,160	△ 37,809,314	△ 5.0	3.6
0	—	0	0	—	0	0	—	—
△ 41,780,696	△ 0.4	12,033,952,807	183,526,513	1.5	12,175,343,493	141,390,686	1.2	60.7
△ 302,355,757	△ 1.5	19,811,577,071	154,497,562	0.8	20,054,276,165	242,699,094	1.2	100.0

(5) 企業債の状況

平成30年度内訳

種 類	財政融資資金	地方公共団体 金融機構資金	計
	円	円	円
前年度末未償還残高	1,312,980,309	898,146,129	2,211,126,438
本年度借入高	0	200,000,000	200,000,000
本年度償還高	130,838,621	98,732,554	229,571,175
本年度末未償還残高	1,182,141,688	999,413,575	2,181,555,263
備 考	年利1.20%~4.65%	年利0.50%~4.75%	

償 還 予 定 表

年 度	償 還 高	利 息 支 払 高	未 償 還 残 高
	円	円	円
令和元年度	246,664,781	52,674,595	1,934,890,482
令和2年度	255,813,038	43,535,928	1,679,077,444
令和3年度	238,762,718	34,313,634	1,440,314,726
令和4年度	226,776,595	25,809,453	1,213,538,131
令和5年度	157,031,108	18,493,789	1,056,507,023
令和6年度	116,850,074	14,223,986	939,656,949
令和7年度	86,229,385	11,571,421	853,427,564
令和8年度	73,742,829	10,121,063	779,684,735
令和9年度	74,890,789	8,973,103	704,793,946
令和10年度	73,060,117	7,819,613	631,733,829

6 経営分析

(1) 平成29・30年度供給単価比較表

区 分 科 目	平成29年度		平成30年度		比較増減		
	有収水量 16,752,665m ³		有収水量 16,662,644m ³		有収水量 △90,021m ³		
	金 額	1m ³ 当 たりの 単 価	金 額	1m ³ 当 たりの 単 価	金 額	1m ³ 当 たりの 単 価	増減率
	円	円 銭	円	円 銭	円	円 銭	%
給水収益	2,087,775,039	124.62	2,086,030,842	125.19	△ 1,744,197	0.57	0.5

(2) 平成29・30年度給水原価比較表

(総費用－受託工事費－不用品売却原価－特別損失－長期前受金戻入＝原価構成費)

区 分 科 目	平成29年度			平成30年度			比較増減	
	有収水量 16,752,665m ³			有収水量 16,662,644m ³			有収水量 △90,021m ³	
	金 額	1m ³ 当 たりの 単 価	構成比	金 額	1m ³ 当 たりの 単 価	構成比	金 額	1m ³ 当 たりの 単 価
	円	円 銭	%	円	円 銭	%	円	円 銭
1 原水及び浄水費	1,078,158,680	64.36	53.4	1,085,049,396	65.12	53.0	6,890,716	0.76
2 配水及び給水費	169,400,418	10.11	8.4	149,351,369	8.96	7.3	△ 20,049,049	△ 1.15
3 業 務 費	155,720,243	9.29	7.7	173,366,993	10.41	8.5	17,646,750	1.12
4 総 係 費	50,023,336	2.99	2.5	69,219,557	4.16	3.4	19,196,221	1.17
5 減価償却費	750,520,331	44.80	37.2	768,700,028	46.13	37.5	18,179,697	1.33
6 資産減耗費	45,662,487	2.73	2.3	44,534,744	2.67	2.2	△ 1,127,743	△ 0.06
7 その他営業費用	102,000	0.01	0.0	0	—	—	△ 102,000	△ 0.01
営業費用計	2,249,587,495	134.29	111.5	2,290,222,087	137.45	111.9	40,634,592	3.16
1 支払利息及び 企業債取扱諸費	67,536,202	4.03	3.3	60,376,577	3.62	3.0	△ 7,159,625	△ 0.41
2 雑 支 出	4,988,717	0.30	0.3	7,028,322	0.42	0.3	2,039,605	0.12
営業外費用計	72,524,919	4.33	3.6	67,404,899	4.04	3.3	△ 5,120,020	△ 0.29
長期前受金戻入	△ 303,827,868	△ 18.14	△ 15.1	△ 311,100,558	△ 18.67	△ 15.2	△ 7,272,690	△ 0.53
合 計	2,018,284,546	120.48	100.0	2,046,526,428	122.82	100.0	28,241,882	2.34

(3) 平成29・30年度給水原価構成費用内訳表

(総費用－受託工事費－不用品売却原価－特別損失－長期前受金戻入＝原価構成費)

区 分 科 目		平成29年度			平成30年度			比較増減	
		有収水量 16,752,665m ³			有収水量 16,662,644m ³			有収水量 △90,021m ³	
		金 額	1m ³ 当 た り の 単 価	構 成 比	金 額	1m ³ 当 た り の 単 価	構 成 比	金 額	1m ³ 当 た り の 単 価
		円	円 銭	%	円	円 銭	%	円	円 銭
1 職 員 給 与 費	(1) 給 料	76,594,766	4.57	3.8	68,212,402	4.10	3.3	△ 8,382,364	△ 0.47
	(2) 手 当 等	39,532,162	2.36	2.0	36,514,906	2.19	1.8	△ 3,017,256	△ 0.17
	(3) 賞 与 引 当 金 額 繰 入	10,550,257	0.63	0.5	11,538,751	0.69	0.6	988,494	0.06
	(4) 法 定 福 利 費	31,363,376	1.87	1.5	28,975,084	1.74	1.4	△ 2,388,292	△ 0.13
	小 計	158,040,561	9.43	7.8	145,241,143	8.72	7.1	△ 12,799,418	△ 0.71
2	支 払 利 息	67,536,202	4.03	3.4	60,376,577	3.62	3.0	△ 7,159,625	△ 0.41
3	動 力 費	81,156,170	4.85	4.0	85,207,430	5.11	4.2	4,051,260	0.26
4	受 水 費	834,721,321	49.83	41.4	833,722,340	50.04	40.7	△ 998,981	0.21
5	薬 品 費	2,560,550	0.15	0.1	2,519,000	0.15	0.1	△ 41,550	0.00
6	修 繕 費	89,394,245	5.34	4.4	65,925,510	3.96	3.2	△ 23,468,735	△ 1.38
7	委 託 料	225,297,225	13.45	11.2	295,352,344	17.73	14.4	70,055,119	4.28
8	減 価 償 却 費 (長期前受金戻入)	(△303,827,868)	(△18.14)	(△15.1)	(△311,100,558)	(△18.67)	(△15.2)	(△7,272,690)	(△0.53)
9	資 産 減 耗 費	45,662,487	2.73	2.3	44,534,744	2.67	2.2	△ 1,127,743	△ 0.06
10 そ の 他 の 費 用	(1) 印 刷 製 本 費	3,336,030	0.20	0.2	325,880	0.02	0.0	△ 3,010,150	△ 0.18
	(2) 通 信 運 搬 費	13,368,426	0.80	0.7	13,878,748	0.83	0.7	510,322	0.03
	(3) 被 服 費	69,370	0.00	0.0	81,840	0.00	0.0	12,470	0.00
	(4) 手 数 料	9,071,178	0.54	0.4	3,804,150	0.23	0.2	△ 5,267,028	△ 0.31
	(5) 旅 費	73,651	0.00	0.0	121,671	0.01	0.0	48,020	0.01
	(6) 備 消 耗 品 費	2,935,689	0.18	0.1	1,577,211	0.09	0.1	△ 1,358,478	△ 0.09
	(7) 燃 料 費	322,248	0.02	0.0	315,218	0.02	0.0	△ 7,030	0.00
	(8) 光 熱 水 費	320,367	0.02	0.0	473,090	0.03	0.0	152,723	0.01
	(9) 使 用 料 及 び 賃 借 料	21,979,001	1.31	1.1	21,291,918	1.28	1.0	△ 687,083	△ 0.03
	(10) そ の 他	15,747,362	0.94	0.8	14,178,144	0.85	0.7	△ 1,569,218	△ 0.09
	小 計	67,223,322	4.01	3.3	56,047,870	3.36	2.7	△ 11,175,452	△ 0.65
合 計		2,018,284,546	120.48	100.0	2,046,526,428	122.82	100.0	28,241,882	2.34

(4) 経営分析比較表

項目	26年度	27年度	28年度	29年度	30年度	比較指標	備考	算式	
1 負荷率(%)	91.37	91.69	90.64	87.36	91.97	89.86	↑	$\frac{\text{1日平均配水量}}{\text{1日最大配水量}} \times 100 = \frac{48,192}{52,401} \times 100$	
2 施設利用率(%)	75.14	73.14	74.79	75.24	74.37	66.15	↑	$\frac{\text{1日平均配水量}}{\text{1日配水能力}} \times 100 = \frac{48,192}{64,800} \times 100$	
3 最大稼働率(%)	82.24	79.77	82.52	86.12	80.87	73.62	↑	$\frac{\text{1日最大配水量}}{\text{1日配水能力}} \times 100 = \frac{52,401}{64,800} \times 100$	
4 配水管 (m ³ /m) 使用効率	44.61	44.21	43.74	43.55	42.63	24.81	↑	$\frac{\text{年間総配水量}}{\text{導送配水管延長}} = \frac{17,590,114}{412,581.2}$	
5 固定資産 (m ³ /万円) 使用効率	10.21	10.18	10.30	10.24	10.06	8.81	↑	$\frac{\text{年間総配水量}}{\text{有形固定資産}} = \frac{17,590,114}{1,749,157}$	
6 有収率(%)	93.84	93.80	94.07	94.14	94.73	93.46	↑	$\frac{\text{年間総有収水量}}{\text{年間総配水量}} \times 100 = \frac{16,662,644}{17,590,114} \times 100$	
7 供給単価(円/m ³)	124.28	124.15	124.38	124.62	125.19	159.93	↑	$\frac{\text{給水収益}}{\text{年間総有収水量}} = \frac{2,086,030,842}{16,662,644}$	
8 給水原価(円/m ³)	142.62	123.49	133.18	120.48	122.82	152.46	↓	$\frac{\text{経常費用} - (\text{受託工事費} + \text{材料及び不用品売却原価} + \text{附帯事業費}) - \text{長期前受金戻入}}{\text{年間総有収水量}} = \frac{2,360,173,486 - (2,546,500 + 0 + 0) - 311,100,558}{16,662,644}$	
職員 1人当たり	9 給水人口(人)	8,150	7,820	8,246	8,270	9,179	5,432	↑	$\frac{\text{現在給水人口}}{\text{損益勘定所属職員数}} = \frac{165,222}{18}$
	10 有収水量(千m ³)	836	794	832	838	926	565	↑	$\frac{\text{年間総有収水量}}{\text{損益勘定所属職員数}} = \frac{16,663}{18}$
	11 営業収益(千円)	104,570	98,908	103,856	105,456	116,545	94,696	↑	$\frac{\text{営業収益} - \text{受託工事収益}}{\text{損益勘定所属職員数}} = \frac{2,101,750 - 3,933}{18}$
	12 給水収益(千円)	103,884	98,562	103,490	104,389	115,891	90,367	↑	$\frac{\text{給水収益}}{\text{損益勘定所属職員数}} = \frac{2,086,031}{18}$
構成 比率	13 固定資産 (%) 構成比率	86.61	87.45	87.41	87.69	87.23	83.69	↓	$\frac{\text{固定資産}}{\text{固定資産} + \text{流動資産} + \text{繰延資産}} \times 100 = \frac{17,493,061,980}{17,493,061,980 + 2,561,214,185 + 0} \times 100$
	14 固定負債 (%) 構成比率	12.18	11.19	10.23	10.00	9.65	19.51	↓	$\frac{\text{固定負債}}{\text{負債資本合計}} \times 100 = \frac{1,934,890,482}{20,054,276,165} \times 100$

項 目		26年度	27年度	28年度	29年度	30年度	比較指標	備考	算 式
構 成 比 率	15 自己資本 (%) 構成比率	58.44	86.69	87.47	87.70	87.76	76.17	↑	$\frac{\text{資本金+剰余金+繰延収益}}{\text{負債資本合計}} \times 100$ $\frac{10,618,617,239 + 1,556,726,254 + 5,423,664,331}{20,054,276,165} \times 100$
	財 務 比 率	16 固定資産対 (%) 長期資本比率	122.65	89.35	89.47	89.75	89.55	87.47	↓
17 固定比率(%)		148.22	100.88	99.94	99.99	99.40	109.88	↓	$\frac{\text{固定資産}}{\text{資本金+剰余金+繰延収益}} \times 100$ $\frac{17,493,061,980}{10,618,617,239 + 1,556,726,254 + 5,423,664,331} \times 100$
18 流動比率(%)		581.66	590.93	546.94	536.26	492.18	377.19	↑	$\frac{\text{流動資産}}{\text{流動負債}} \times 100$ $\frac{2,561,214,185}{520,377,859} \times 100$
19 当座比率(%)		568.75	587.59	540.00	530.81	490.46	356.86	↑	$\frac{\text{現金預金+(未収金-貸倒引当金)}}{\text{流動負債}} \times 100$ $\frac{2,270,394,641 + 281,872,119}{520,377,859} \times 100$
20 不良債務 比率(%)		—	—	—	—	—	—	↓	$\frac{\text{流動負債-(流動資産-翌年度繰越財源)}}{\text{営業収益-受託工事収益}} \times 100$
回 轉 率	21 自己資本 回轉率(回)	0.18	0.12	0.12	0.12	0.12	0.15	↑	$\frac{\text{営業収益-受託工事収益}}{(\text{期首自己資本+期末自己資本}) \div 2}$ $\frac{2,101,750,048 - 3,932,884}{(17,375,416,762 + 17,599,007,824) \div 2}$
	22 固定資産 回轉率(回)	0.12	0.12	0.12	0.12	0.12	0.14	↑	$\frac{\text{営業収益-受託工事収益}}{(\text{期首固定資産+期末固定資産}) \div 2}$ $\frac{2,101,750,048 - 3,932,884}{(17,373,724,892 + 17,493,061,980) \div 2}$
	23 流動資産 回轉率(回)	0.75	0.80	0.83	0.86	0.84	0.71	↑	$\frac{\text{営業収益-受託工事収益}}{(\text{期首流動資産+期末流動資産}) \div 2}$ $\frac{2,101,750,048 - 3,932,884}{(2,437,852,179 + 2,561,214,185) \div 2}$
	24 未収金 回轉率(回)	7.90	8.68	8.23	7.63	7.45	6.95	↑	$\frac{\text{営業収益-受託工事収益}}{(\text{期首未収金+期末未収金}) \div 2}$ $\frac{2,101,750,048 - 3,932,884}{(281,452,638 + 281,872,119) \div 2}$

項 目	26年度	27年度	28年度	29年度	30年度	比較指標	備考	算 式	
収	25 総収支 比率(%)	105.45	104.75	98.35	107.89	105.98	112.49	↑	$\frac{\text{総収益}}{\text{総費用}} \times 100 = \frac{2,503,947,360}{2,362,556,674} \times 100$
	26 経常収支 比率(%)	106.35	104.75	98.33	107.91	106.07	112.95	↑	$\frac{\text{営業収益+営業外収益}}{\text{営業費用+営業外費用}} \times 100 = \frac{2,101,750,048 + 401,733,377}{2,292,768,587 + 67,404,899} \times 100$
益	27 営業収支 比率(%)	91.79	91.08	85.06	93.76	91.60	103.87	↑	$\frac{\text{営業収益-受託工事収益}}{\text{営業費用-受託工事費}} \times 100 = \frac{2,101,750,048 - 3,932,884}{2,292,768,587 - 2,546,500} \times 100$
	28 総資本 利益率(%)	0.75	0.56	△ 0.21	0.93	0.72	1.50	↑	$\frac{\text{当年度経常損益}}{(\text{期首総資本+期末総資本}) \div 2} \times 100 = \frac{143,309,939}{(19,811,577,071 + 20,054,276,165) \div 2} \times 100$
そ の	29 利子 負担率(%)	3.42	3.40	3.39	3.05	2.77	1.97	↓	$\frac{\text{支払利息+企業債取扱諸費}}{\text{企業債+長期借入金+一時借入金+リース債務}} \times 100 = \frac{60,376,577}{2,181,555,263 + 0 + 0 + 0} \times 100$
	30 企業債償還 元金対減価(%) 償却費比率	27.22	45.53	47.90	49.53	50.17	58.77	↓	$\frac{\text{建設改良のための企業債償還元金}}{\text{当年度減価償却費-長期前受金戻入}} \times 100 = \frac{229,571,175}{768,700,028 - 311,100,558} \times 100$
他	31 減価 償却率(%)	4.44	4.65	4.66	4.60	4.67	4.14	↓	$\frac{\text{当年度減価償却費}}{(\text{有形固定資産+無形固定資産})-\text{土地}-\text{建設仮勘定}+\text{当年度減価償却費}} \times 100 = \frac{768,700,028}{(17,493,061,980) - 1,751,890,168 - 59,254,600 + 768,700,028} \times 100$

項 目		26年度	27年度	28年度	29年度	30年度	比較指標	備考	算 式
そ 対 料 金 収 入 の 比 率 (%) 他	32 企業債償還元金	9.53	9.93	10.30	10.60	11.01	12.52	↓	$\frac{\text{建設改良のための企業債償還元金}}{\text{給水収益}} \times 100$ $\frac{229,571,175}{2,086,030,842} \times 100$
	33 企業債利息	4.35	4.02	3.65	3.23	2.89	3.58	↓	$\frac{\text{企業債利息}}{\text{給水収益}} \times 100 = \frac{60,376,514}{2,086,030,842} \times 100$
	34 企業債元利償還金	13.89	13.95	13.95	13.83	13.90	16.10	↓	$\frac{\text{建設改良のための企業債元利償還金}}{\text{給水収益}} \times 100$ $\frac{229,571,175 + 60,376,514}{2,086,030,842} \times 100$
	35 職員給与費	9.82	8.37	7.18	7.05	6.49	9.29	↓	$\frac{\text{職員給与費}}{\text{給水収益}} \times 100 = \frac{135,402,471}{2,086,030,842} \times 100$
36 累積欠損金比率(%)	—	—	—	—	—	—	↓	$\frac{\text{累積欠損金}}{\text{営業収益-受託工事収益}} \times 100$	

※ 備考欄の↑は数値が高いほど良いことを意味し、↓は数値が低いほど良いことを意味する。

※ 総資本 = 負債・資本合計

自己資本 = 資本金 + 剰余金 + 繰延収益

経常費用 = 営業費用 + 営業外費用

職員給与費(3条) = 給料 + 手当等 + 賞与引当金繰入額 + 法定福利費 - 児童手当 - 総合事務組合負担金

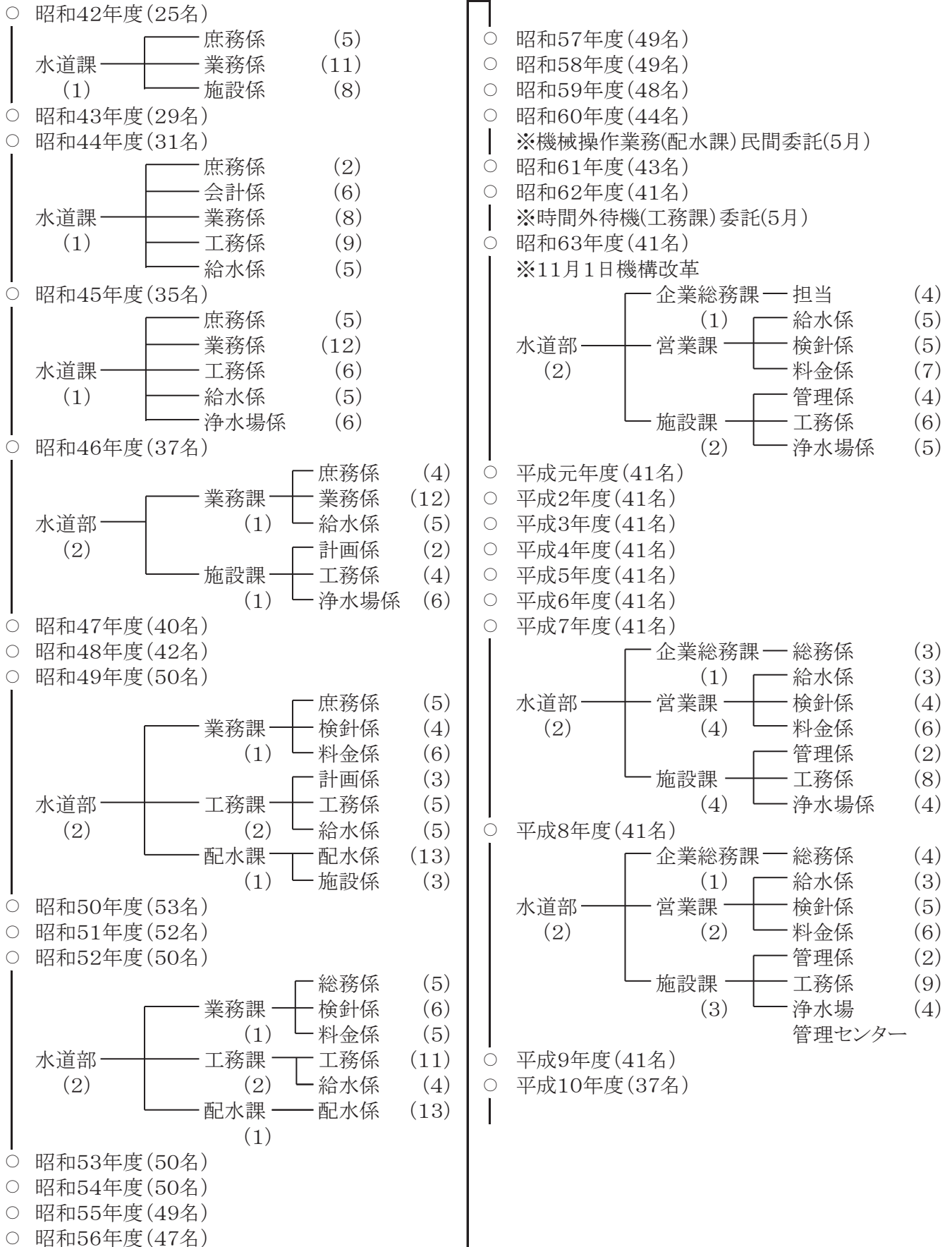
※ 比較指標(平成29年度水道事業経営指標) =

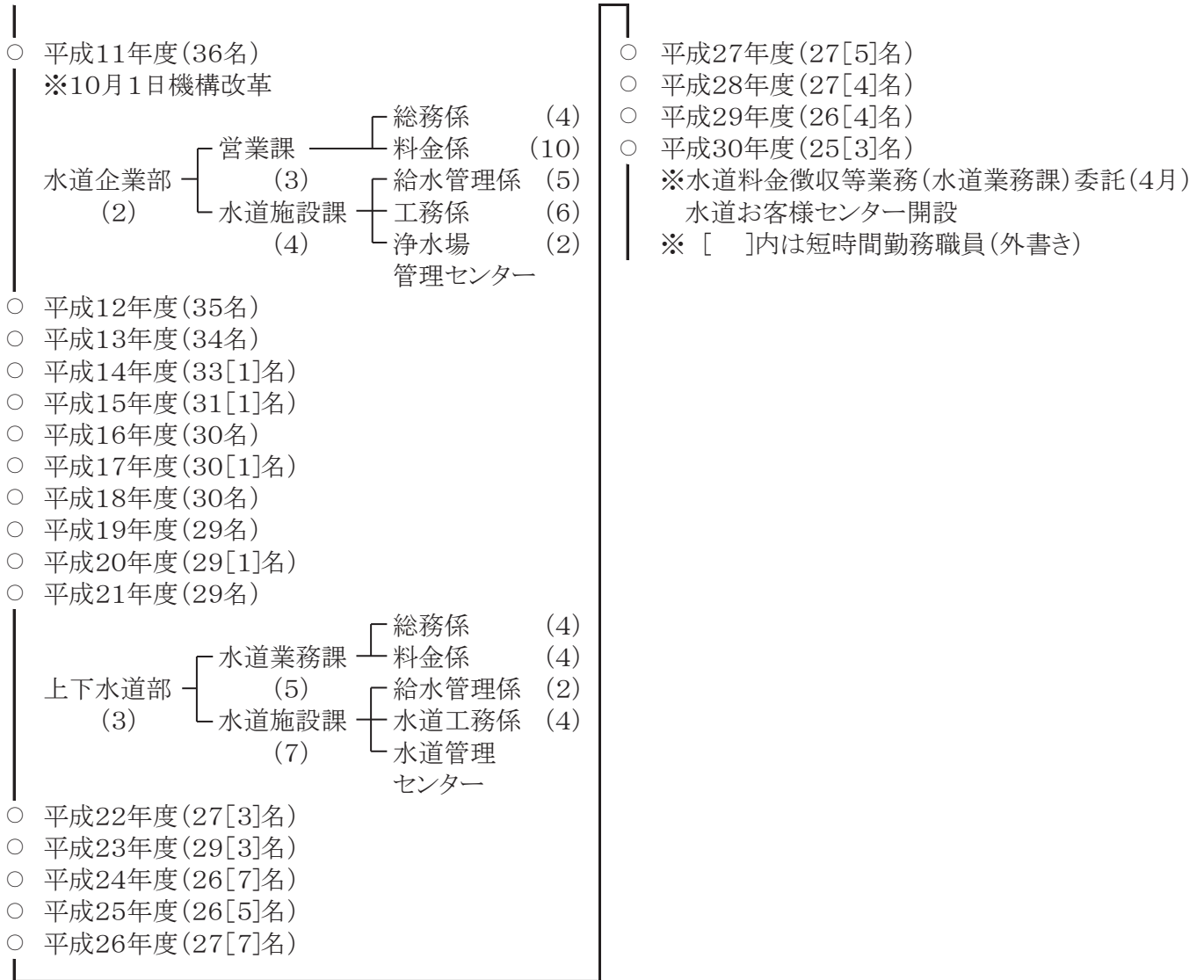
- ・給水人口15万人以上30万人未満
- ・受水を主とする団体
- ・有収水量密度全国平均以上

} の類型による

7 機構の概要

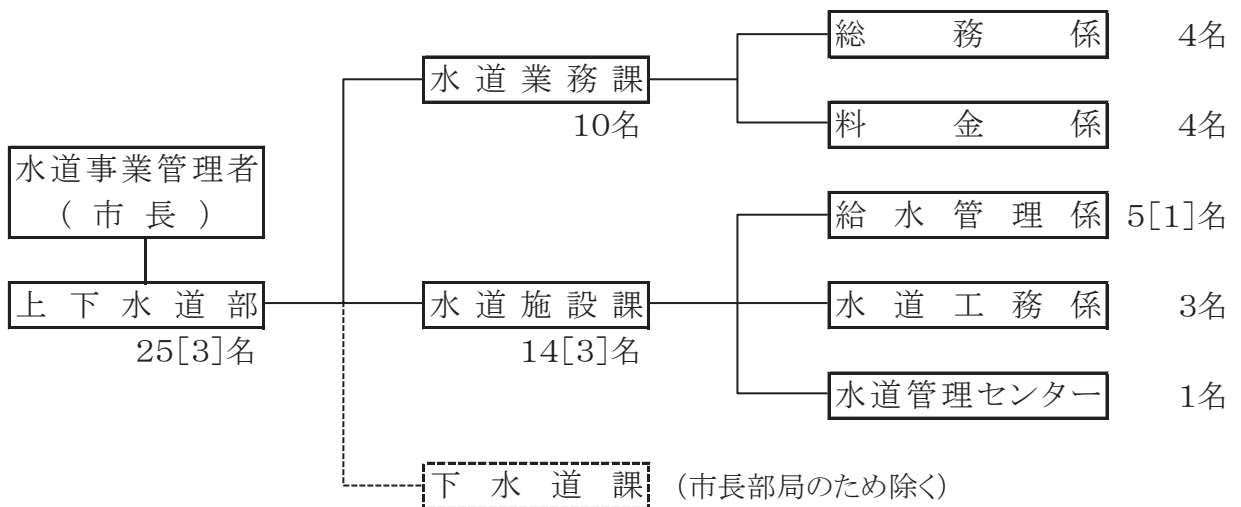
(1) 組織の変遷(地方公営企業法適用)





(2) 組織図 [水道事業]

平成31年3月31日現在



※ 副部長は市長部局職員のため除く

(3) 事務分掌

水道業務課

総務係

- (1) 水道事業運営の企画調査の総括に関する事。
- (2) 水道事業審議会に関する事。
- (3) 統計事務の総括に関する事。
- (4) 業務状況の報告に関する事。
- (5) 予算及び決算に関する事。
- (6) 財政計画及び資金計画に関する事。
- (7) 職員の身分取扱いに関する事。
- (8) 収入及び支出事務に関する事。
- (9) 契約に関する事。
- (10) 固定資産台帳の管理に関する事。
- (11) 広報宣伝に関する事。
- (12) 文書及び公印の管理に関する事。
- (13) 企業債及び一時借入金に関する事。
- (14) 条例、規則及び規程に関する事。
- (15) 指定給水装置工事事業者の指定に関する事。
- (16) 出納取扱金融機関及び収納金融機関に関する事。
- (17) 課内の庶務に関する事。
- (18) 部内の総合調整に関する事。

料金係

- (1) 使用水量の計量に関する事。
- (2) 水道料金の調定、減免及び更正に関する事。
- (3) 検針委託に関する事。
- (4) 水道使用者等に係る諸届出の受付に関する事。
- (5) その他検針に関する事。
- (6) 水道料金の納入通知書等の発行に関する事。
- (7) 水道料金の徴収及び還付並びに滞納整理並びに処分に関する事。
- (8) 水道料金の不納欠損処分に関する事。
- (9) 水道使用に係る諸証明に関する事。
- (10) その他水道料金に関する事。

水道施設課

給水管理係

- (1) 配水管の維持管理に関する事。
- (2) 配水管等の漏水調査及び修理に関する事。
- (3) 水道台帳（配水管）の整備に関する事。
- (4) 給水装置の申請に関する事。
- (5) 給水装置工事の設計施工及び検査に関する事。
- (6) 棚卸資産に関する事。
- (7) 水道メーターの検定満期による取替えに関する事。
- (8) 分担金に関する事。
- (9) 特殊集団住宅に関する事。
- (10) 指定給水装置工事事業者の監督に関する事。
- (11) 給水台帳の管理に関する事。
- (12) その他給水に関する事。
- (13) 受水槽の維持管理の指導に関する事。
- (14) 課内の庶務に関する事。

水道工務係

- (1) 水道施設の計画に関する事。
- (2) 配水計画に関する事。
- (3) 配水管の布設に関する事。
- (4) その他水道施設の工事に関する事。

水道管理センター

- (1) 取水（受水）及び配水に関する事。
- (2) 水質検査に関する事。
- (3) 取水（受水）施設及び浄水施設の維持管理に関する事。
- (4) その他浄水場に関する事。

(4) 職員配置表[水道事業]

平成31年3月31日現在

部 課 係 職 名	上 下 水 道 部								合 計
		水 道 業 務 課	総 務 係	料 金 係	水 道 施 設 課	給 水 管 理 係	水 道 工 務 係	セ ン タ ー 管 理	
部 長	1								1
副 部 長									0
参 事									0
課 長		1			1				2
副 課 長		1			3				4
専 門 員					1(2)				1(2)
係 長				1		1			2
主 査								1	1
主 任			2	1		1(1)			4(1)
主 事			2	2		3			7
技 師							3		3
合 計	1	2	4	4	5(2)	5(1)	3	1	25(3)

※ 下水道課は除く

※ 副部長は市長部局職員のため除く

※ 水道業務課副課長が総務係長を兼務

※ 水道施設課副課長が水道工務係長を兼務

※ 水道施設課副課長が水道管理センター所長を兼務

※ ()内は短時間勤務職員(外書き)

(5) 年齢別職員構成(再任用職員を除く。)

平成31年3月31日現在

職 種 年 齢	事 務 吏 員	技 術 吏 員	合 計	
	人 員 (人)	人 員 (人)	人 員 (人)	比 率 (%)
20歳未満	0	0	0	—
20歳以上25歳未満	2	1	3	12.0
25歳以上30歳未満	4	1	5	20.0
30歳以上35歳未満	2	1	3	12.0
35歳以上40歳未満	1	0	1	4.0
40歳以上45歳未満	3	1	4	16.0
45歳以上50歳未満	4	0	4	16.0
50歳以上55歳未満	0	0	0	—
55歳以上60歳以下	1	4	5	20.0
計	17	8	25	100.0
平 均 年 齢	37歳 3月	45歳 0月	39歳 9月	

(6) 勤続年数別職員構成(水道事業経験年数)(再任用職員を除く。)

平成31年3月31日現在

職 種 年 数	事 務 吏 員	技 術 吏 員	合 計	
	人 員 (人)	人 員 (人)	人 員 (人)	比 率 (%)
1年未満	1	0	1	4.0
1年以上 3年未満	6	2	8	32.0
3年以上 5年未満	4	1	5	20.0
5年以上 7年未満	3	3	6	24.0
7年以上10年未満	2	1	3	12.0
10年以上15年未満	1	1	2	8.0
15年以上20年未満	0	0	0	—
20年以上	0	0	0	—
計	17	8	25	100.0
平 均 勤 続 年 数	4年 0月	5年 6月	4年 6月	

8 料金及び分担金

(1) 水道料金(1か月)の推移

用途別	改正年度 地方公営企業法適用当初 (昭和42年4月1日)			口径別	改正年度 昭和50年1月		
	基本 水量 m ³	基本 料金 円	超過料金 1m ³ につき 円		基本料金 円	水量料金	
						使用 水量 m ³	1m ³ につき 円
一般用	10	220	30	13	300	1~35	50
営業用	10	250	30	20	850		
公共用	20	440	20	25	1,540		
メーター使用料	16mm以下		30円	30	2,240	36~	55
	25mm以下		50円	40	3,950		
	50mm以下		300円	50	5,790		
				75	13,760	臨時	100
				100	20,650		
				150以上	市長が別に定める		

口径別	改正年度 昭和54年8月1日			口径別	改正年度 昭和59年11月1日		
	基本料金 円	水量料金			基本料金 円	水量料金	
		使用 水量 m ³	1m ³ につき 円			使用 水量 m ³	1m ³ につき 円
13	390	1~10	50	13	470	1~10	50
20	590						
25	1,220	11~20	60	25	1,500	11~20	80
30	2,500	21~50	80	30	3,200	21~50	100
40	4,800						
50	8,200	51~100	100	50	10,300	51~100	130
75	22,200	101~	120	75	28,000	101~	160
100	37,500						
150以上	市長が別に定める	臨時	200	150以上	市長が別に定める	臨時	250

口径別 改正 年度	平成10年4月1日			口径別 改正 年度	平成14年7月1日		
	基本料金	水 量 料 金			基本料金	水 量 料 金	
		使 用 水 量	1m ³ につき			使 用 水 量	1m ³ につき
mm	円	m ³	円	mm	円	m ³	円
13	440	1~10	50	13	470	1~10	58
20	570			20	670		
25	1,500	11~20	80	25	1,800	11~20	90
30	3,200	21~50	100	30	3,600	21~50	110
40	6,000			40	7,500		
50	10,300	51~100	130	50	14,000	51~100	150
75	28,000	101~	160	75	38,000	101~	190
100	45,000			100	60,000		
150以上	市長が別に定める	臨時	250	150以上	市長が別に定める	臨時	290

※ 平成10年4月から消費税を転嫁したため、水道料金(基本料金+水量料金)に消費税5%を加算する。

※ 平成26年4月から消費税率が引き上げられたことに伴い、水道料金(基本料金+水量料金)に消費税8%を加算する。

(2) 分担金(給水装置)の推移

改正 年度 口径別	地方公営企業法 適用当初 (昭和42年4月1日)	昭和49年4月1日	昭和54年8月1日
mm		円	円
13	口径に関係なく受益者 1世帯当たり 10,000円	80,000	120,000
20		120,000	210,000
25		240,000	420,000
30		480,000	720,000
40		970,000	1,460,000
50		1,940,000	2,910,000
75		5,880,000	8,240,000
100		12,460,000	16,200,000
150以上		市長が別に定める	市長が別に定める

※ 平成10年4月から消費税5%を加算、平成26年4月から消費税8%を加算する。

(3) 県水料金の推移

(県水受水開始 昭和49年7月1日)

改正年度	単価(税抜き)	単価(税込み)	備考
昭和49年7月	円 20	円	
昭和50年4月	24		
昭和51年4月	25		
昭和53年4月	33		
昭和54年4月	36		
昭和55年4月	36.50		
昭和56年4月	39		
昭和59年4月	42		
昭和63年4月	47		
平成元年5月	47	48.41	税率3%
平成 3年1月	47	47.70	税率1.5%
平成 4年4月	58.26	59.13	”
平成 9年4月	57.41	60.28	税率5%
平成11年4月	61.78	64.86	”
平成26年4月	61.78	66.72	税率8%

※ 平成元年4月に消費税法施行

9 参考資料

歴代水道事業管理者・上下水道部長・水道技術管理者

就任年月日	水道事業管理者	上下水道部長	水道技術管理者
昭和42. 4. 1	橋本進爾		峰野保雄
46. 4. 30	神谷東太郎		
46. 10. 1		樋田 穠	
49. 6. 1		榎本 保雄	
50. 4. 30	小船 清		鎌田 啓自
51. 7. 1			
53. 4. 1		新井 輝男	
56. 5. 1		小山 晃一	
57. 7. 1		山村 光一	
58. 10. 17	職務代理者 助役 田中 覺		
58. 11. 27	田中 覺		
60. 8. 1			玉置 肇
62. 4. 1		時田 照久	
62. 11. 27	高橋 喜之助		
63. 4. 1			池野 信雄 野上 春夫
63. 8. 1			
63. 11. 1		西脇 信三	
平成 2. 4. 1			鎌田 啓自
2. 4. 10		佐藤 靖利	
4. 6. 16	職務代理者 助役 並木 實		
4. 7. 26	須田 健治		
5. 4. 1		土井良 悌二	
6. 4. 1			野上 春夫
9. 4. 1		貫井 功雄	
10. 4. 1		新井 美雄	
11. 4. 1			池野 信雄
12. 4. 1		茂木 早苗	
14. 4. 1		田中 昇	
15. 4. 1		野上 春夫	野上 春夫 石井 清春
16. 4. 1			
19. 4. 1		野崎 操	
23. 4. 1		土屋 誠	
27. 4. 1			松本 悟雄
28. 4. 1		橋本 吉弘	吉田 文雄
28. 7. 26	並木 傑		
31. 3. 31	在任中	在任中	在任中

※ 水道事業管理者職務代理者については、病気、旅行中の設置を除いた。

※ 上下水道部長については、昭和46年10月1日部制導入後とした。

※ 平成11年10月1日機構改革により水道部から水道企業部に名称変更した。

※ 平成21年4月1日機構改革により水道企業部から上下水道部に名称変更した。