

広報しこらぎ



令和5年
2月号
No.1070
2023



▲トラベルライティングアワードの応募作品にも登場する雑木林（野火止緑地総合公園こもれび 令和4年1月撮影）

● もくじ

特集 考えてみよう 大切な家の将来	… P2
インフォメーション	… P3~7
公共施設通信	… P8~9
くらしの情報ひろば	… P10
相談・休日医療機関いろいろ	… P11
新型コロナワクチン関連情報 ほか	… P12

新座市産業観光協会では、新座市をテーマにした旅エッセイを市内3大学（跡見学園女子大学、十文字学園女子大学及び立教大学）から募集し、特に優れた作品を新座賞として表彰しています。

第6回目を迎えた令和4年度は、300作品以上の応募の中から、10作品を新座賞に選出しました。さらに、この中から最優秀賞1作品、優秀賞2作品を決定しました。

この取組は、作品を通じて市の魅力を発信するだけでなく、市内3大学に通う学生の皆さんが市の魅力を発見するきっかけにもなっています。

ぶらすにいざ
+ トラベルライティングアワード
新座賞2022

新座賞2022

皆さんも、今まで知らなかった市の新たな魅力を探してみませんか。

※同協会ホームページでは、新座賞10作品のほか、過去の受賞作品もご覧いただけます

▼問合せ／新座市産業観光協会事務局
〒048-424-4686



▲新座賞10作品はこちら
(新座市産業観光協会ホームページ)



掲載内容に変更が生じる場合があります。最新の情報は市ホームページなどでご確認ください。

人と接する機会には、マスクの着用にご協力ください。施設管理者やイベント主催者の感染症予防対策にご理解ご協力をお願いします。



▲市ホームページ



問合せ 建築審査課 ☎048-477-4519

ひとつとではない空き家問題 考えてみよう！ 大切な家の将来

今は空き家に関係ない人も、将来、転居や施設入所、相続などで、自分が空き家の管理者になるかもしれません。空き家問題を「自分ごと」と考え、できることから準備を始めましょう。

《市内の空き家数》6,160戸（総務省「平成30年住宅・土地統計調査」）



1 空き家の何が問題なの？ — 空き家を管理しないと…

● 周辺的生活環境に悪影響を及ぼします

- 草木の越境
- 蜂の巣の発生
- 不法投棄
- 動物の住み着き



- 外壁や屋根の落下
- 近隣や通行人がけがをするおそれ
- 不審者の侵入
- 放火による火災

● 所有者にも不利益が生じます

空き家が原因で、隣家の建物が損害を受けたり、人身損害が発生したりした場合、損害賠償に発展することがあります。こうした問題を回避するために、空き家を管理することが大切です。

空き家の適正な管理は、所有者又は管理者の責任です（「空家等対策の推進に関する特別措置法」）。



2 今からできる「空き家の予防対策」

● 家族で話し合いをしましょう

空き家問題を予防するには、住む人がなくなった場合にその住宅をどうするのか、あらかじめ今後の見通しを立て、具体的に準備しておくことが大切です。

- 資産の名義や権利などの確認
- 誰が引き継ぐか
- どのように活用するか
- 家財は何を残すか など



● 制度を知っておきましょう

任意後見制度と民事信託

将来、所有者が病気や認知症などで財産の管理や処分ができなくなるかもしれません。任意後見制度や民事信託では、あらかじめ管理を任せた家族や専門家が、状況に応じて家を売却し、代金を介護費用などに充てることもできるようになります。

遺言書の作成

相続をスムーズに進めるために、遺言書を作成することはとても大切です。家をどうしたいのか、誰に引き継がせたいのか、家族と話し合い、内容も検討してみましょう。相続人がいない場合は、遺言書により寄附などもできます。



3 空き家を持っている方へ

● 放置せずに「空き家の管理」

空き家の管理者は、定期的に換気や清掃などを行い、近隣の方に緊急連絡先や帰ってくる頻度などを伝えるなど、トラブルにならないように心がけましょう。

ご自身で管理が難しいときは…



▲空き家の管理サービスはこちら

■ 空き家の管理代行（見回り・換気・清掃・除草など）

公益社団法人新座市シルバー人材センター ☎048-481-4305

■ 空き家の修繕・解体など

新座市商工会 ☎048-478-0055

■ 空き家の庭木の剪定・伐採など

新座市造園業防災協会の会員事業者 ☎048-477-4519(市建築審査課)

● 空き家に関する相談窓口

■ 不動産取引全般、相続、任意後見制度、民事信託、遺言などに関すること

一般社団法人日本空家対策協議会

電話：042-453-8000

受付：平日 午前9時～午後6時

■ 不動産取引全般に関すること

公益社団法人埼玉県宅地建物取引業協会県南支部

電話：048-468-1717

受付：平日(水曜日を除く) 午前9時～午後5時

● 空き家の利活用

空き家を使用せずに放置していると老朽化が早く進みます。「負の資産」として残すのではなく、利活用を検討しましょう。

- ◎ 空き家の賃貸
- ◎ 土地の有効活用（駐車場や倉庫 など）
- ◎ 売却 …など



空き家の登録をお待ちしています

■ 新座市空家バンク

空き家の所有者と利用希望者をつなげる制度です。媒介は、市が連携している公益社団法人埼玉県宅地建物取引業協会県南支部が行います。



▲新座市空家バンクはこちら

■ 空き家の有効活用などに関するローン

市では、市内各金融機関と協定を締結し、空き家の有効活用などに関するローンの相談窓口を設けています。詳しくは、以下の市内各金融機関にお問い合わせください。

《金融機関》

埼玉りそな銀行新座支店

青木信用金庫新座支店

埼玉縣信用金庫新座支店

あさか野農業協同組合新座支店

武蔵野銀行新座支店

青梅信用金庫新座支店

巣鴨信用金庫新座支店

※ 融資の条件は、各金融機関によって異なります

武蔵野銀行新座南支店

西京信用金庫新座支店

東京信用金庫新座支店

INFORMATION



後期高齢者医療保険料は
社会保険料控除の対象です

保険料を納付した場合、確定申告、市・県民税申告及び年末調整の際に、社会保険料控除の対象になります。納付済額は領収書などで確認できますが、「納付確認書」が必要な場合は、長寿はつらつ課又は各出張所で手続してください。

国民年金保険料は
前納がお得です

一定の保険料を前払いすると割引になる制度があります。前納する期間が長いほど割引率も高くなります。納付書のほか、クレジットカード又は口座振替でも前納できます(要申込み)。4月分から6か月・1年・2年分の前納を希望する場合は、2月28日(火)までに川越年金事務所又は金融機関で手続してください。

市税などの納期

固定資産税・都市計画税	4期
国民健康保険税	8期
介護保険料	8期
後期高齢者医療保険料	8期

納期：2月28日(火)

住民税(市民税・県民税)の申告のお知らせ

申告は郵送で

令和5年度の住民税は、令和4年中の所得を基に、令和5年1月1日現在、市内に居住している方及び事業所などがある方に課税されます。

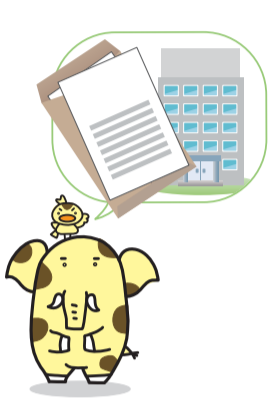
収入がなかった方でも、税証明、国民健康保険料の軽減、医療費の自己負担限度額判定(引下げなど)や、国民年金保険料・手当・福祉・保育などの関係で、住民税の申告が必要な場合があります。

■申告内容ごとの必要書類

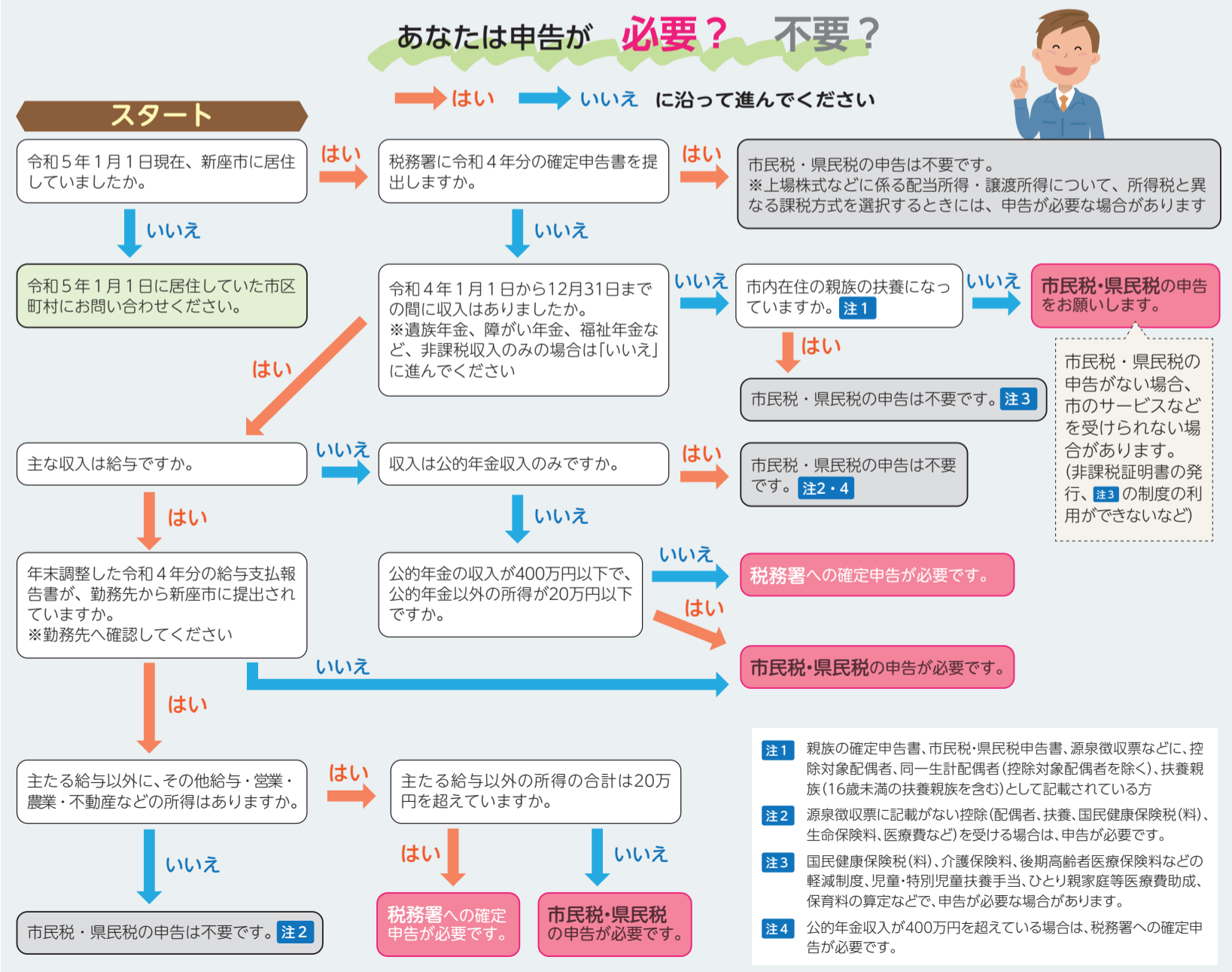
▼給与所得のある方／令和4年分の申告者本人の給与所得の源泉徴収票(原本)
▼公的年金所得のある方／令和4年分の申告者本人の公的年金の源泉徴収票(原本)
▼営業所得・農業所得・不動産所得のある方／収支内訳書
▼その他の収入・所得のある方／収入及び必要経費などが分かる書類(原本)
▼医療費控除を受ける方／令和4年分の医療費控除の明細書(医療を受けた方、病院、薬局ごとに医療費の合計を記載※領収書の添付だけでは受付不可)
▼セルフメディケーション税制(医療費控除の特例)を利用する方／令和4年分セルフメディケーション税制の明細書※領収書の添付だけでは受付不可
▼生命保険料控除、地震保険料控除を受ける方／令和4年分の保険会社発行の控除証明書(原本)
▼社会保険料控除、寄附金控除、雑損控除を受ける方／令和4年中に支払った金額が分かる証明書や領収書(原本)。国民年金保険料の場合は「社会保険料(国民年金保険料)控除証明書」(原本)※市役所会場で申告する場合、社会保険料控除のうち市に支払った国民健康保険料(料)、介護保険料及び後期高齢者医療保険料は、証明書などは不要

■必要書類(共通)
申告する方のマイナンバーカード(ない場合は、氏名・住所に変更がない通知カード及び運転免許証、保険証など)※郵送はコピー添付

▼注意事項
○筆記用具を持参してください
○マスクを着用してください



■申告内容ごとの必要書類
▼給与所得のある方／令和4年分の申告者本人の給与所得の源泉徴収票(原本)
▼公的年金所得のある方／令和4年分の申告者本人の公的年金の源泉徴収票(原本)
▼営業所得・農業所得・不動産所得のある方／収支内訳書
▼その他の収入・所得のある方／収入及び必要経費などが分かる書類(原本)
▼医療費控除を受ける方／令和4年分の医療費控除の明細書(医療を受けた方、病院、薬局ごとに医療費の合計を記載※領収書の添付だけでは受付不可)
▼セルフメディケーション税制(医療費控除の特例)を利用する方／令和4年分セルフメディケーション税制の明細書※領収書の添付だけでは受付不可
▼生命保険料控除、地震保険料控除を受ける方／令和4年分の保険会社発行の控除証明書(原本)
▼社会保険料控除、寄附金控除、雑損控除を受ける方／令和4年中に支払った金額が分かる証明書や領収書(原本)。国民年金保険料の場合は「社会保険料(国民年金保険料)控除証明書」(原本)※市役所会場で申告する場合、社会保険料控除のうち市に支払った国民健康保険料(料)、介護保険料及び後期高齢者医療保険料は、証明書などは不要



問合せ
課税課
(048) 4233-9200

確定申告をする方は、国税庁ホームページからの申告が便利です。



▲国税庁確定申告書等作成コーナー

お知らせ

令和5年第1回市議会定例会

▼開会日/2月20日(月)※会期日程を市ホームページに掲載しています
▼問合せ/議会事務局(☎048-477-7346)

返送期限は2月28日(火)まで
電力・ガス・食料品等価格高騰
緊急支援給付金

対象の方は、期限までに確認書を返送してください。
▼問合せ/新座市臨時特別給付金コールセンター(☎0120-961-818、平日午前8時30分〜午後5時15分)

電子申請・届出サービスの利用を



パソコンやスマートフォンから、24時間、県や市町村への申請・届出ができます(一部市町村を除く)。引越に伴う水道の手続や自動車税住所変更届など、様々な手続があります。
フレジットカード決済により、来庁せずに証明書の交付(郵送)が可能。なお、マイナンバーカードが必要。



利用はから電子申請サービス(埼玉県・さいたま市)
▲ご利用はから電子申請サービス(埼玉県・さいたま市)

新座市の電子申請では、サイト内に申請の流れや操作方法を体験できる「電子申請お試し版」を掲載しています。ぜひご利用ください。
▼問合せ/デジタル市役所推進室(☎048-424-9163)

新座市遺族会会員の募集

遺族会では、戦没者の遺族の親睦及び福祉の増進のため、会員を募集しています。戦没者の妻や遺児のほか、孫や曾孫などの入会も可能です。
▼申込み及び問合せ/福祉政策課(☎048-424-4693)

住民票の写し・印鑑登録証明書など
コンビニ交付サービスの利用を

▼利用時間/午前6時30分〜午後11時(土曜・日曜日、祝日も利用可)※12月29日〜1月3日及びメンテナンス日は利用できません
▼利用できる店舗/セブン・イレブン、ローソン、ファミリーマート、セイコーマート、イオンリテール、ミニストップなど※詳しくは各店舗にお問い合わせください
▼取得できる証明書/○住民票の写し(本人及び同一世帯員のもの※同じ世帯の中に転出予定の方が含まれる場合は交付不可)、○印鑑登録証明書(印鑑登録した本人のもの)、○所得(非)課税証明書(本人のもの、現年度及び過去4年分)
※住民票の除票など取扱いできない証明書もあります
▼手数料/200円(市役所で発行する場合と同額)
▼必要なもの/○マイナンバーカード、○利用者証明用電子証明書の暗証番号(本人が設定した4桁の数字)
※コンビニ交付を利用できるのは、マイナンバーカード所有者本人のみです。住民基本台帳カードは利用できません

▼問合せ/○住民票・印鑑登録証明書課(☎048-424-2677)、○所得(非)課税証明書課(☎048-477-1118)

(仮称)第2次新座市シティ
プロモーション方針への意見を募集

▼案の公表/シティプロモーション課、市政情報コーナー、各公民館・コミュニティセンター及び市ホームページ
▼意見を提出できる方/市内在住又は通勤・通学の方、市に納税義務がある方又は法人など、計画に利害関係がある方
▼提出方法/2月10日(金)から3月11日(土)までに、市ホームページ入力フォームから、又は書面(書式自由)を窓口、郵送若しくはファックス(048-482-6811)で秘書広聴課へ
▼留意事項/意見は日本語で記載してください。提出する方の住所、氏名(法人などの場合は主たる事務所の所在地名称及び代表者の氏名)を記入してください
▼結果の公表/提出された意見とそれに対する市の考え方を公表します。提出者の住所・氏名は公表しません
▼問合せ/シティプロモーション課(☎048-424-4686)

都市計画案の縦覧

▼縦覧内容/「新座都市計画都市計画区域の整備、開発及び保全の方針」の変更案・「新座都市計画区域区分」の変更案(埼玉県決定)
▼縦覧期間/2月10日(金)から24日(金)までの平日、午前8時30分〜午後5時15分
▼縦覧場所/都市計画課、県都市計画課(さいたま市)、県朝霞県土整備事務所(朝霞市)及び県都市計画課ホームページ
▼意見書の提出
▼意見を提出できる方/市内在住の方及び計画に利害関係のある方
▼提出及び問合せ/2月24日(金)午後5時15分(必着)までに電子申請、窓

口又は郵送で、都市計画課(☎048-424-9613)、県都市計画課(〒330-9301さいたま市浦和区高砂3-15-1、☎048-830-5341)若しくは県朝霞県土整備事務所(〒351-0033朝霞市浜崎678)へ
▲詳しくはこちら(ホームページ)



詳しくはこちら(ホームページ)

新座都市計画事業大和田二丁目地区土地区画整理事業
環境影響評価事後調査書の縦覧

▼縦覧期間/2月7日(火)から3月7日(火)までの平日、午前8時30分〜午後5時15分
▼縦覧場所/都市計画課、県環境政策課(さいたま市)、県西部環境管理事務所(川越市)など※事後調査書は市ホームページ及び大和田二丁目地区土地区画整理事務所でもご覧になれます
▼問合せ/大和田二丁目地区土地区画整理事務所(☎048-424-4852)

市立集会所のご利用を

町内会やサークルなどの地域活動の拠点として、また、市民の皆さんの交流の場として利用できます。
▼利用時間/午前9時〜午後9時30分
▼休所日/毎週月曜日及び12月29日〜1月4日
▼費用/①ふれあいの家(有料)※詳しくは市ホームページ参照、②集会所(無料)
▼申込期間/①利用日の属する月の2か月前(町内会は3か月前)の初日から当日まで、②利用日の属する月の1か月前(町内会は2か月前又は3か月前)の初日から利用日の3日前まで

▼申込み/①休所日を除く午前9時〜午後9時30分、②毎週火曜・水曜・金曜日の午前9時〜正午又は午後7時〜8時に、直接各集会所の管理人へ
▼問合せ/地域活動推進課(☎048-477-1583)

地域活動だより第67号を発行

市内で「ボランティアをする」「働く」「学ぶ」ための情報紙です。公民館や図書館など、市内公共施設で配布しています。

事業者
申請は2月15日(水)まで
原油価格高騰対策支援金

▼対象/中小企業基本法に基づく株式会社、有限会社、個人事業主のほか、医療法人などで市内に事業実態があり、直近の決算(個人事業主は令和3年分)で、燃料費又は光熱費を10万円以上計上した事業者の方
▼支給額/事業者ごとに5万円(要件により10万円)

▼申込み及び問合せ/2月15日(水)までに電子申請又は郵送で、申込書(市ホームページに掲載)及び添付書類を産業振興課(☎048-477-346)へ
▲詳しくはこちら

申請は2月15日(水)まで
運送事業者
燃料費高騰対策支援金



▼対象/中小企業基本法に基づく株式会社、有限会社、個人事業主などで、市内に事業実態がある運送事業者の方
▼支給額/○普通トラック1台2万円、○軽トラック1台1万円



詳しくはこちら

安全・安心
Jアラート全国一斉情報伝達試験



▼日時/2月15日(水)、午前11時頃※気象状況などにより中止の場合あり
▼内容/防災行政無線から、次の内容を放送します。【防災行政無線チャイム】これは、Jアラートのテストです。【3回繰り返す】こちらは、防災にいちごです。【防災行政無線チャイム】
▼問合せ/危機管理室(☎048-477-2502)

INFORMATION

※費用の記載がない講座などは無料です

イベント・講座

認知症について〜知って おきたい症状や予防方法〜

▼日時／2月10日(金)、午後2時〜4時

▼場所／市民会館 第1・第2会議室

▼定員／70名・申込順

▼講師／和光病院・今井幸充院長

▼申込み及び問合せ／1月30日(月)から2月7日(火)までに、電話で社会福祉協議会(☎048・4800・5705)へ

にぎぎマルシェ新座(フリーマーケット)の出店者募集

市内事業者などが出店するイベントを開催します。

▼日時／4月1日(土)、午前10時〜午後3時(雨天時は2日(日)に順延)

▼場所／①A区画＝野火止用水公園広場、②B区画＝野火止用水公園

▼定員／①55区画、②20区画・申込順

▼出店費用／①2千500円(2区画目から2千円)、②2千円

▼主催／にぎぎマルシェ実行委員会

▼申込み及び問合せ／2月1日(水)から、必要事項、希望区画をメールで同実行委員会事務局(onozawa8623@gmail.com)へ

ついで・就職

①「ついで」親の相談員・②「ついで」相談員・③特別支援教育支援員・④介助員(会計年度任用職員)の募集

▼任用期間／令和5年4月1日〜令和6年3月31日

▼勤務時間／①週2日程度(1日4時間程度)、②週5日(1日7時間)、③週5日(1日6時間)、④週2〜5日(1日6時間)〜7時間30分 ※勤務時間に依りて各種保険の加入あり

▼勤務場所／市内①小学校、②中学校、③④小中学校

▼受験資格／①②児童・生徒、保護者の心の悩みに親身になって相談に応じられる方、③④特別支援教育や福祉に理解がある方(教員免許不要)

▼募集人数／若干名

▼業務内容／①②児童・生徒、保護者との相談、支援に関すること、③特別な教育的配慮が必要な児童・生徒の支援、安全確保、④車椅子使用などの児童・生徒の介助

▼時給／①1日3千350円、②日給9千130円、③④時給988円(昇給有)

※各職種の時給は改定する場合あり

▼選考方法／作文及び面接

▼申込み及び問合せ／窓口又は郵送で、履歴書(顔写真貼付)を教育相談センター(☎048・477・7204)へ

シニア・高齢者

高齢者肺炎球菌ワクチンの接種補助は3月31日(金)まで

未接種の方は、自己負担3千円で接種できます。対象の方には、6月中旬にお知らせのピンク色の封書又ははがきを送付しています。希望する方は、3月31日(金)までに接種してください。

▼対象年齢／令和4年度に、65歳・70歳・75歳・80歳・85歳・90歳・95歳・100歳になる方

▼問合せ／保健センター(☎048・481・2211)

介護予防講演会「口腔ケア講座」 〜お口から健康に〜

▼日時／3月2日(木)、午後2時〜3時

▼場所／老人福祉センターえがの里

▼対象／市内在住のおおむね65歳以上の方

▼定員／60名・申込順

▼内容／お口の健康を守るためのセルフケア方法など

▼講師／花王グループ

▼申込み及び問合せ／2月1日(水)午前10時から、窓口又は電話で介護保険課(☎048・424・5186)へ

認知症カフェ(オレンジカフェ)

▼日時／2月15日(水)、17日(金)、午後2時〜4時、20日(月)、午後2時30分〜3時30分

▼場所／①えんの森アトリエ(石神二丁目)、②新座一丁目集会所、③新座志木中央総合病院

▼対象／①認知症当事者・介護家族、②③ご家族など

▼定員／①10名、③6名・申込順

▼内容／認知症相談、①座談会、学習会など、②軽い体操・ゲーム・おしゃべり、③音楽を聴きながら座談

▼申込み及び問合せ／①開催前日までに電話で特定非営利活動法人暮らしネット・えん(☎048・4800・4150)へ、②は申込不要。特定非営利活動法人太陽(☎048・482・1076)、③2月1日(水)から10日(金)の午前9時〜午後4時(5日(日)を除く)に新座志木中央総合病院リハビリテーション科(☎048・474・7211)へ

シルバー人材センター入会説明会

説明会の開催予定

3月	2月			日にち	場所		
19日(日)	6日(月)	26日(日)	19日(日)	12日(日)	6日(月)	5日(日)	
シルバー人材センター	シルバー人材センター	ふるさと新座館 ※女性限定	シルバー人材センター 畑中公民館 西・新コメン	大和田公民館 栗原公民館	シルバー人材センター	栄公民館 東北コメン ふるさと新座館	

▶時間／全て午前10時〜正午 ▶対象／60歳以上の方

令和5年度 埼玉未来大学 受講生募集

人生100年時代を生きるシニアのための講座を開講します。

▼対象／50歳以上の方

▼学科／ライフデザイン科 地域創造科 ※会場や授業料は学科によって異なります。詳しくは、いきいき埼玉ホームページをご覧ください

▼申込み及び問合せ／3月24日(金)必着までに、いきいき埼玉ホームページから、又は郵送で申込書(長寿はつらつ課、各公民館などで配布)を埼玉未来大学事務局(T362・0812伊奈町内宿台6・26、☎048・728・2299)へ

にぎぎ元気アップウォーキング 清瀬・柳瀬川コース(約4.8km)

▼日時／3月17日(金)、午前9時30分集合(荒天中止)

▼集合場所／滝の城址公園西側駐車場

▼対象／市内在住の65歳以上の方

▼定員／30名・抽選

▼申込み及び問合せ／2月17日(金)午前10時から24日(金)までに、窓口又は電話で介護保険課(☎048・424・5186)へ ※定員に満たない場合は申込期間後も受付

ナイキでナイスな部屋探し
不動産のことなら地元のナイキへ

naiki
株式会社 ナイキ

管理・賃貸・売買・リフォーム

本社 新座市野火止6-6-17
新座駅前店 新座市野火止5-2-35-1F
TEL:0120-719-554

市民葬・福祉葬
家族葬・一般葬

まごころ葬儀

新座市・朝霞市・志木市・和光市 指定
市民葬委託葬儀社

火葬のみ可能 事前相談 無料
お見積り

メモリアル ヨーコー

0120-544-100

子ども子育て支援のつどいの場
普及稲荷の近くに

誕生! Dropin

子どもひろば おやこひろば
地域文庫 子ども食堂

お近くの皆さん、遊びに来てね。

開催予定はこちらから

NPO法人新座子育てネットワーク
ドロップイン:管沢2-3-14 キウチハウス203・205 048-482-5732(代)

植木1本・芝1㎡ メイク グリーン
お庭作りは MAKE GREEN

選ばれる理由
①自社施工はもちろん、契約農家を所有している為「安心品質・低コスト」を可能にしています
②必ず、庭の「土」【最適園地管理士】が伺い、ご相談対応致します
③お見積り・・・親切丁寧なご対応致します

【芝張りプラン】
～整地・芝張り・材料代～
高麗芝 m/3,000円～
TM9 m/5,000円～
つくば姫 m/4,500円～

例【33,000円税込プラン】
～作業代・土壌改良含む～
高さ1.5m常緑樹(シマトネリコ)1本
高さ80cm落葉樹(ブルーベリー)1本

～庭作り・芝張り専門の植木屋～
お見積りプレゼント中!
お見積り日、ごららら

0120-194-284

【見積無料】〒352-0017 埼玉県新座市菅沢2-11-11



子ども・教育

申請期限は2月28日(火)まで
子育て世帯生活支援特別給付金

令和4年7月から受付している、低所得の子育て世帯に対する子育て世帯生活支援特別給付金(ひとり親世帯分及びその他世帯分)は、期限までに申請してください。

▼給付額/児童1人当たり5万円
▼申請及び問合せ/申請書(市ホームページ)、窓口で配布をこども給付課(☎048-423-5836)へ

小児がんをご存じですか

小児がんは、主に白血病、脳腫瘍、神経芽腫、リンパ腫、胚細胞腫瘍、性腺腫瘍などで、年間2千〜2千500人の子どもが診断されています。小児がんは発見が難しく、がんの増殖も速いですが、成人のがんに比べて化学療法や放射線療法に対する効果が高いことも特徴です。近年の医療の進歩で、現在では70〜80%が治るようになってきました。



詳しくはこちら
国立がん研究センターがん情報サービス

▼問合せ/保健センター(☎048-481-2211)



くらし・環境

4月から新たに自転車等駐車を
を定期利用したい方へ

▼申請/2月1日(水)から28日(火)までに、申請書(各駐車場、施設管理者ホームページ)で配布を各エリアごとの受付施設へ※利用の可否は3月中旬頃に連絡します

▼利用希望駐車場ごとの受付施設及

び問合せ/志木駅周辺エリアの駐車場II志木駅南口地下自転車駐車場管理室(☎048-485-1015、平日・祝日、午後3時〜8時、土曜・日曜日、正午〜午後8時)○新座駅周辺エリアの駐車場II新座駅南口地下自転車駐車場管理室(☎048-480-6789、平日・祝日、午前8時30分〜午後5時15分、土曜・日曜日、正午〜午後8時)○栗原五丁目自転車駐車場(☎042-422-9400、平日・祝日、午前8時30分〜午後5時15分、土曜・日曜日は受付BOXに投函)

▼日時/2月5日(日)、3月12日(日)、午後1時〜4時(予約不要)

▼場所/朝霞市産業文化センター(朝霞市浜崎669-1)

▼内容/労働トラブルや社会保険、年金、成年後見など



施設の詳細はこちら
(施設管理者のホームページ)

社会保険労務士の日曜無料相談会

▼問合せ/埼玉県社会保険労務士会あさか支部長・福山光仁(☎048-471-4255)

▼市内の空間放射線量・放射性物質の測定結果
▼公共施設の空間放射線量II基準値未満(年1回の測定)
▼放射性物質II不検出【水道水(10月3日採取)】

※市内在住又は在勤の方に空間放射線量測定機器を貸し出します

▼問合せ/環境課(☎048-481-6769)

森林の所有者は届出が必要です

売買や相続などにより地域森林計画の対象の森林を新たに取得した方(個人法人)は、90日以内に届出を

してください。また、対象地を伐採する場合は、開始の90日〜30日前までに伐採届の提出が必要です。対象地は産業振興課で確認してください。

▼問合せ/産業振興課(☎048-424-9605)、県森づくり課(☎048-830-4321)

ペットの飼い主の皆さんへ

ペットを飼う心構え

- 愛情と責任を持ちましょう
- 最後まで飼いましょう
- ペットの臭いや鳴き声などで近隣に迷惑を掛けないようにしましょう
- 必要に応じて避妊・去勢手術を病気の予防や、ストレスの軽減にもつながります。
- ペットの病気や人と動物共通の感染症、動物を飼う上での法令を知り、マナーを守りましょう
- ▼犬を飼うときは...
- 手続が法律(狂犬病予防法)で義務付けられています
- 市に登録(マイクロチップ)を着けていない犬対象
- 飼い始めから30日以内(生後91日未満の子犬は猶予期間あり)に市に登録し、鑑札の交付を受け、犬に装着してください。※マイクロチップを着けている犬は、環境省のデータベースへ登録してください
- 狂犬病予防注射
- 毎年1回接種し、注射済票の交付を受け、犬に装着してください。
- ※手数料がかかる手続があります
- ▼ワンストップサービスのご利用を
- 一部の動物病院では、新規登録と注射済票の交付手続が同時にできます。対象の病院は市ホームページをご覧ください。市から送付する集合予防注射のはがきを持参するとスムーズです。
- 病院では、市で定める手数料のほか、各動物病院が定めた診察料、注射料などが必要です。料金は、各動物病院にお問い合わせください。
- ※鑑札や注射済票を紛失した場合、市役所又は出張所で再交付の手続が必要です
- 住所や飼い主が変わったとき
- 市内転居や飼い主だけが替わった場合II市に届出をしてください。
- 市外から転入した場合II登録を新座市に移す必要があります。前住所地で交付された鑑札を持参し、市で手続をしてください。新座市の鑑札を交付します。
- 市外へ転出する場合II新座市での手続は不要です。転出先の自治体に問い合わせしてください。
- 犬が亡くなったとき
- 市に登録抹消の届出をしてください。※電話による届出も可
- ▼マイクロチップを着け、環境省のデータベースへ登録している場合
- 住所・飼い主変更や犬の死亡は、データベース情報の書き換えをお願いします。
- 法令・マナーを守りましょう
- 市では、リードなどでつなぐこと、公共の場所にふん尿をした場合、他人に迷惑を掛けないように処理することなどの飼い主の責務を条例で定めています。※犬のふん尿被害にお困りの方へ、対策のためのイエローチョークを配布しています
- 猫は室内で飼いましょう
- 猫のふん尿被害への相談が増加しています。放し飼いにすると飼い主の気付かないところで、近隣に迷惑を掛けてしまいます。
- 室内飼いは、猫を外への危険から守ったり、トラブルを防いだりするなどのメリットがあります。
- 猫に関する相談II県動物指導センター南支所(☎048-855-0484)
- ▼問合せ/環境課(☎048-424-2621)

貸し農園・体験農園の利用者募集

▼対象/徒歩又は自転車でも来園可能な方
▼申込み及び問合せ/各申込み期限(必着)までに、はがきに必要事項と希望する農園名を記入の上、①〜⑤IIあさか野農業協同組合新座支店(T352-0022本多1-11-1、☎048-478-1017)、☎048-478-1017

17)、⑥II産業振興課(☎048-424-9605)へ
※希望する農園の所在地を、応募前に確認してください。利用者及び区画は抽選で決定し、結果は各利用期間前までに応募者全員に通知します

貸し農園の概要

農園名	所在地	区画面積	募集区画数	利用期間	利用料金	申込期限
① 畑中ファミリー農園	畑中1-5689-2外	120㎡	1	令和5年4月1日~令和6年2月28日	2万5千円	2月28日(火)
② 片山二丁目原並木農園	片山2-3056-1	24㎡	7		1万2千円	
③ 庚申農園	片山3-2955-1	30㎡	5		1万円	

※①〜③=説明会と契約を3月11日(土)・12日(日)の午前中に実施予定

農業体験農園の概要

*農家が道具・種苗を準備し、指導を受けることができます

農園名	所在地	区画面積	募集区画数	利用期間	利用料金	申込期限
④ 野火止五丁目ふれあい農業体験農園	野火止5-2406-3	30㎡	5	令和5年4月1日~令和6年1月31日	4万円 (指導料、収穫した野菜代など)	2月24日(金)
⑤ ヒイラギ菜園体験農園	野火止6-108-67外	20㎡	3	令和5年3月上旬~令和6年1月下旬		2月20日(月)
⑥ 鐘の音ファーム農業体験塾	東二丁目9番地内 (鐘の音通りの遊歩道付近)	30㎡	5	令和5年3月下旬~令和6年1月31日		2月28日(火)

※⑥=応募は1世帯につき1区画のみ。面積が半分の区画あり(利用料金半額)

INFORMATION

※費用の記載がない講座などは無料です

福祉・保険

障がい者ガーデンニング講座 受講生募集

▼日時／3月7日・14日・28日の火曜日、全3回、午前10時～正午

▼場所／福祉の里障がい者福祉センター

▼対象／市内在住又は在勤在学中で障がいがあり自主通所が可能な方

▼定員／10名程度・抽選

▼講師／グリーンアドバイザー・上村智子

▼費用／3千円(材料代)

▼申込み及び問合せ／2月10日(金)までに、窓口、電話又はファックス(048-481-3303)で福祉の里障がい者福祉センター(☎048-481-2910)へ※月曜日(祝日)の場合翌日・祝日は休館

地域支え合いボランティアを 「ご存じですか」



公的サービスの対象にならない活動(窓ふきや庭の草取りなど)をボランティア(協力会員※市社会福祉協議会で要登録)が支援の必要な方(利用会員)に行い、その謝礼としてアトム通貨を受け取る仕組みのボランティア活動です。

▼利用できる方／〇おおむね65歳以上のひとり暮らしの方又は高齢者のみの世帯、〇ひとり暮らしで障がいのある方、〇障がいのある方のみの世帯

▼利用の流れ／〇支援を受けたい方は、利用前に同協議会に利用会員登録↓〇利用依頼・利用券を購入↓〇

利用時間に応じて協力会員へ利用券を渡す

▼支援内容／屋内作業(窓ふき、換気扇掃除、電球交換など)、屋外作業(庭の草取りなど)、その他必要な日常生活の援助(散歩の同行など)※公的サービスが優先

▼利用料金／1時間400円

▼問合せ／社会福祉協議会(☎048-480-5705)、福祉政策課(☎048-424-4693)

登録手話通訳者認定試験

▼試験日／3月4日(土)

▼対象／手話通訳士、市町村が実施する手話通訳者養成講座修了者・修了見込みの方又は同等の手話通訳技術のある方※合格者は、令和5年4月から市手話通訳者派遣センターの登録手話通訳者として活動

▼申込み及び問合せ／2月6日(月)から17日(金)必着までの平日に、申込書(手話通訳者派遣センター、市ホームページ)で配布を窓口又は郵送で市役所内同センター(☎048-477-6891)へ

民生委員・児童委員、 主任児童委員の改選

民生委員・児童委員及び主任児童委員は、厚生労働大臣から委嘱された県の非常勤特別職の公務員です。任期満了により改選され、市内207名の方が12月1日又は1月1日付けで委嘱されました。任期は令和7年11月30日までです。

市民の皆さんと行政や関係機関とのつなぎ役として活動しています。相談内容は秘密厳守します。一人で悩まずに相談してください。

なお、民生委員・児童委員が、各担当区域内の世帯に「民生委員・児童委員だより」を配布しています。

▼問合せ／福祉政策課(☎048-424-4693)

新型コロナウイルスに感染した方 傷病見舞金の金額が変わります

国民健康保険の被保険者で、傷病手当金の対象ではない方(事業収入のある方)が新型コロナウイルスに感染した場合に支給する傷病見舞金の金額を、4月1日から変更します。

▼変更後支給額／一人当たり10万円

※申請方法などはお問い合わせください

▼問合せ／国保年金課(☎048-423-3035)

健康・スポーツ

早期不妊検査費・不育症検査費 助成の申請はお済みですか

▼申請期限／検査期間の終期の属する年度又は検査開始から1年を経過した日の属する年度のいずれか早い年度の末日(必着)まで※終期が令和5年1月1日(日)～3月31日(金)の場合は、6月30日(金)まで

▼対象／次の全てに該当する方

〇申請時に夫婦の双方又は一方が市に住民登録がある、〇検査開始時に妻の年齢が43歳未満、〇県内の他の市町村において、同様の助成金などの交付を受けていない

▼対象検査／医師が認めた不妊及び不育症の検査(不妊検査は夫婦がともに受けた検査)

▼助成額／助成種別ごとに2万円まで(1回限り)

▼申請及び問合せ／申請書、実施証明書(市ホームページ)に掲載、領収書などを、郵送で保健センター(☎048-481-2211)へ

健診結果の提出にご協力を

健診結果を提出した方に、①上限1万円まで健診費を助成、②500円分のクオカードを差し上げます。

▼対象／市国民健康保険に加入中の40歳から74歳までの方で、令和4年度の市の特定健診・人間ドック検診を受診せずに、①全額自費で健診を受けた方、②職場の定期健診などを受けた方

▼提出及び問合せ／①受診後6か月以内(必着)、②令和5年9月15日(金)まで(必着)に、窓口又は郵送で国保年金課(☎048-424-4853)へ※必要な健診項目などは市ホームページ参照

高校卒業献血キャンペーン

県内の献血ルーム及び献血バスで献血した方に記念品を差し上げます。

▼日時／2月1日(水)～4月30日(日)※記念品がなくなり次第終了

▼対象／令和4年度に高等学校を卒業する方(予定含む)

▼問合せ／保健センター(☎048-481-2211)

アピアランスケア ～がん治療 による外見の変化に対するケア～

がんの治療に伴う外見の変化(脱毛、爪の割れやはがれ、身体の部分的な欠損など)を補うことで、がん患者の心理的苦痛を軽減するケアをアピアランスケアと言います。

サポート、ケア方法や相談先など、詳しくは国立がん研究センター中央病院ホームページをご覧ください。

▼問合せ／保健センター(☎048-481-2211)



▲同病院アピアランス支援センター

市営スポーツ施設の利用には 公共施設予約システムの ID登録が必要です

▼対象施設／市民総合体育館、市営運動場・庭球場、学校校庭夜間照明施設及び総合運動公園

▼登録要件／10名以上で構成された

団体(中学生以下の団体は、成人の責任者が必要)又は個人(高校生以上の方)

▼有効期間／〇一般団体・個人

〇登録から3年間、〇子ども団体(中学生以下の方が3分の2を超える団体)

〇登録から1年間※継続利用する団体及び個人は、有効期間を確認してください

▼申込み及び問合せ／3月1日(水)から31日(金)までに、代表者本人が申請書(市民総合体育館で配布)、構成員一覧(氏名・年齢区分・住所など)及び本人確認書類(市内登録団体(市スポーツ協会加盟団体を除く)は、構成員全員の本人数確認書類の写しが必要)を持参の上、同体育館窓口(☎048-478-8011)へ

2月13日は ゾウキリンの誕生日



2月12日(日) 午前11時～午後4時
場所／カインズ新座店

2月13日(月) イベント

▼問合せ／シティプロモーション課(☎048-424-4686)

ゾウキリンに会いに行こう！ SDGsワークショップ

▼対象／小学生

▼定員／各8名(3回実施)(11時から整理券配布)

▼内容／使用済みガス管で万華鏡作り

ゾウキリン オリジナルコースター作り

▼定員／50名(当日受付順)

▼費用／100円

お困り事サポート
対象年齢：65歳以上の方

～作業内容～
 家具の移動
 電球交換
 草むしり、剪定
 スマホの設定、操作
 その他お気軽にご相談下さい

料金
15分につき 550円

新座市石神1-6-26 営業日時：月・火・木・金 9～15時(祝日お休み)
 (有) 明友商事 TEL/FAX 042-472-2544

墓じまい

詳しく解説した事例集を差し上げます。

こちらから、墓じまい費用の概算計算ができます

お問合せ・資料請求先
 通話無料 365日年中無休 9時～17時

0120-02-8888

メモリアルアートの大野屋 大野屋 墓じまいQ
 東京都小平市美園町3-2-5

無見積り 樹木の剪定 伐採、草刈り

TEL 048-424-3928
グリーンスペース(株)
 朝霞市溝沼5-15-9 ホームページ有り

水もれ・つまり・漏水調査

信頼の 新座市指定上下水道工事店
 水まわりの便利屋さん
たすかる水道サービス

親切 ていねい 確実 安心

令和3年度 新座市立小・中学校・保育園・新座警察署
 各コミュニティセンター・集会所 他
 取引実績

TEL 048-483-0268
 〒352-0033 埼玉県新座市石神2-12-5


- 「保育」の記載のあるものは保育あり。おおむね2歳以上が対象です。
- 「必要事項」と記載がある場合は、住所・氏名(ふりがな)・年齢・電話番号・講座などの名称を記入の上、お申し込みください。
- 公民館のイベント・講座で対象の記載がないものは、「市内在住又は在勤の方」が対象です。

公共施設通信

公民館 公民館・コミュニティセンターでは、部屋に空きがある場合、自習室として開放しています。詳細は、各館にお問い合わせください。

絵本の読み聞かせ 当日参加できます。ぜひお越しください。

各館の開催状況はこちら



中央公民館

〒352-0024 道場2-14-12 TEL 048-479-2321
開館時間…午前9時～午後9時30分(日曜・祝日は5時30分まで)

パソコン・サロン 当日
～操作の疑問を解決します～

日2月14日・28日の火曜日、午後1時30分～4時定12名・受付順講パソコン指導者ボランティアサークル・パソボラいるか持パソコン※公民館のパソコンも使用可

フリースペースコンサート
～ハーモニカの調べ～

日2月25日(土)、午後1時30分～3時定50名・申込順内様々なジャンルの曲講新座ハーモニカクラブ「エコー」申2月1日(火)から窓口又は電話で

野火止公民館

〒352-0011 野火止6-1-48(ふるさと新座館内)
TEL 048-478-4523 開館時間…午前9時～午後9時30分

季節の和菓子づくり
～桜餅とお花見団子～

日2月21日(火)、午前10時～正午定15名・申込順講ままごとキッチン・前田純子費600円(和菓子は持ち帰り)申2月8日(水)午前10時から電話で

バレトンでワンランク上のシェイプアップ

日3月10日・17日・24日の金曜日、全3回、午後2時～3時対運動に慣れている方定25名・申込順内ヨガ・バレエなどを組み合わせたエクササイズ講バレトンインストラクター・中川彩子申2月9日(水)午前10時から電話で

のびっ子おはなし隊が贈る大人のためのおはなし会

日3月18日(土)、午後1時30分～2時30分定20名・申込順内大人のための読み聞かせ講のびっ子おはなし隊申2月9日(水)午前10時から電話で

東北コミセン

〒352-0001 東北2-28-5 TEL 048-474-2577
開館時間…午前9時～午後9時30分(日曜・祝日は5時30分まで)

盆栽講座 保育

日3月10日(金)、午前10時～正午定18名・申込順内桜の盆栽作り講グリーンアドバイザー・大島恵費2,000円申2月3日(金)から窓口又は電話で(保育は2月17日(金)まで)

畑中公民館

〒352-0012 畑中1-15-58 TEL 048-478-5411
開館時間…午前9時～午後9時30分(日曜・祝日は5時30分まで)

美術講座「MOMASコレクションで楽しむ近現代美術」

日2月22日(水)、午前10時～11時30分定30名・申込順内2022MOMASコレクション3期に展示したピカソ、シャガールなどの作品の魅力講県立近代美術館展示解説員・溝井若菜申2月2日(水)から窓口又は電話で

手作り味噌講座
～有機大豆で寒仕込みの味噌作り～

日2月25日(土)、午前10時30分～正午定12名・申込順講味噌作り会・山村七海子費1,300円(材料代・事前集金)※仕込んだ味噌(2kg)は持ち帰り申2月3日(金)から窓口又は電話で

ボクシング入門講座
～ボクシングエクササイズでいい汗流そう!～

日3月11日・18日の土曜日、全2回、午前10時～正午対市内在住又は在勤のおおむね60歳までの方定10名・申込順内18日は志木駅近くのボクシングジム(現地集合)でリングに上がってミット打ちとサンドバッグ体験講元プロボクサー・渡邊宏申2月7日(火)から窓口又は電話で

少年少女発明クラブ会員募集

日令和5年4月から令和6年3月までの土曜日、全15回、午前10時～正午対市内在住の小学4年～6年生定12名・抽選内ペットボトルロケット・電気工作・木工工作など費2,000円(保険代など)申2月1日(水)～10日(金)に窓口又は電話で

西堀新堀コミセン

〒352-0032 新堀1-5-9 TEL 042-492-4655
開館時間…午前9時～午後9時30分(日曜・祝日は5時30分まで)

午後の音楽会

日2月25日(土)、午後1時30分～3時定40名・申込順内名曲の演奏講アコーディオン＝熊坂路得子、ギター＝小林智詠申2月1日(水)から窓口又は電話で

はじめてのLINE(ライン)講座

日3月2日・9日・16日の木曜日、全3回、午後1時30分～3時30分対市内在住又は在勤の50歳以上の方定16名・抽選講東京スマホ研究会代表・佐藤弥子持スマートフォン申2月2日(水)・3日(金)の午前9時～午後5時に窓口又は電話で

栄公民館

〒352-0013 新塚1-4-2 TEL 048-481-1101
開館時間…午前9時～午後9時30分(日曜・祝日は5時30分まで)

男塾～男の手料理～

日2月25日(土)、午前10時～午後1時定12名・申込順内旬の食材を使った料理講料理実践主夫・広瀬繁費800円(材料代)申2月1日(水)から窓口又は電話で

羽田ヴィッキーズの選手によるバスケットボールクリニック

日3月4日(土)、①午後1時30分～2時30分、②2時45分～3時45分場福祉の里体育館対①小学生、②中学生定①40名、②30名・申込順内バスケットボールの基礎を学ぶ講プロバスケットボールクラブ東京羽田ヴィッキーズ選手申2月7日(火)から窓口又は電話で

大和田公民館

〒352-0004 大和田1-26-16 TEL 048-479-0517
開館時間…午前9時～午後9時30分(日曜・祝日は5時30分まで)

親子茶道講座
～桃の節句にちなんで～

日2月25日(土)、午前10時～正午対市内在住の小・中学生と保護者定6組(最大12名)・申込順講裏千家・大西宗幸費1組2名600円(追加1名につき300円)申2月1日(水)から窓口又は電話で

栗原公民館

〒352-0035 栗原3-8-34 TEL 042-423-6801
開館時間…午前9時～午後9時30分(日曜・祝日は5時30分まで)

四季を学ぶ～フラワーアレンジメントで作るお雛様～



日2月22日(水)、午前10時～正午定10名・申込順講日本フラワーデザイナー協会・斯波直美費1,500円(材料代)申2月4日(土)から窓口又は電話で

音楽を学ぶ～合唱の楽しみ～

日3月9日(水)、午前10時～正午定10名内源田俊一郎編曲「ふるさとの四季」より合唱講栗原公民館サークル混声合唱団「響」講師・田中豊輝申2月18日(土)から窓口又は電話で

図書館

図書館 ホームページ

にいが 電子図書館



図書館ホームページと検索用コンピュータをリニューアル

システム更新により、本が探しやすくなりました。ご自身の読書記録(貸出履歴)を確認できる機能を追加しました。蔵書検索では、「類語検索」、「関連資料の表示」など機能を拡充しています。

書籍消毒機をご利用ください

中央図書館及び福祉の里図書館には、借りた本を消毒できる書籍消毒機を設置しています。簡単なセルフ操作で、本に付いた細菌や臭いをとることができます。

中央図書館

〒352-0011 野火止1-1-2 TEL 048-481-1115
開館時間…午前9時30分～午後6時

特集展示①「冬を暖かく過ごす本」
②「鬼や怪物、バケモノの本」
③「科学道100冊2022」

日2月1日(水)～28日(火)対①一般、②児童、③一般、児童内①あたたかい料理の本や心が温まる本、②節分にちなんだ鬼や怪物などの本、③科学者の生き方や科学の面白さを届ける「科学道100冊」プロジェクトの本

福祉の里図書館

〒352-0013 新塚1-4-5 TEL 048-481-7070
開館時間…午前9時30分～午後6時

特集展示「ニッポン、再発見。」

日2月1日(水)～3月31日(金)対一般内日本の魅力を再発見できる本

俳句募集中

館内に俳句ポストを設置しています。優秀句は館内に掲示、「現代俳句」誌上に掲載されます。2月のテーマは「猫の恋」です。

スポーツ協会

〒352-0022 本多2-1-20 TEL 048-482-2002

市民スポーツ教室 子どもサッカー

日3月18日(土)[予備日19日(日)]、午前9時～正午(午前8時30分受付)場総合運動公園多目的広場対5歳から小学2年生までの子ども申3月11日(土)(必着)までに、必要事項をはがきに記入の上、郵送で

空き家相談の充実に向けて2つの協定を締結

12月19日(月)、市内金融機関9者と「空家等の有効活用等の促進に関する協定」、シルバー人材センター・商工会・新座市造園業防災協力会と「空家等の適正な管理の促進に関する協定」を締結しました。この協定や市の空き家対策について、詳しくは2ページをご覧ください。



▲市内金融機関9者



▲商工会・シルバー人材センター・新座市造園業防災協力会

はたち 二十歳の集い (旧成人式)

1月9日(月・祝)、今年から名称を「二十歳の集い」と改め、市民会館で開催しました。

会場の外では、設置したフォトスポットなどで写真を撮り、懐かしい仲間たちとの再会を楽しみました。



▲市民カメラマン・佐瀬 智さん撮影

公共施設通信

●**当日**の記載のあるものは、当日直接受付です。
●費用の記載のないものは無料です。

児童センター・子育て支援センター

児童センター・各支援センターでは、様々な事業・講座を実施しています。詳細はこちら▶



児童センター

〒352-0022 本多1-3-10 TEL 048-479-8822
開館時間…午前9時30分～午後6時※正午～午後1時30分を除く（中高生タイム午後5時～6時）

- ①プラネタリウム上映
- ②ベビープラネタリウム
- ③星と音楽のひととき

日2月の①毎週土曜日＝午前11時～11時30分、毎週日曜日＝午後2時～2時30分、
②2月17日(金)、午前11時～11時30分、午後2時～2時30分、③2月4日(土)、午前11時～11時30分**定**各97名・**申込順**内①The Moon～月のふしぎ～、②ぼくたち惑星8兄弟、③BGMを聴きながら星空解説講③新座星空クラブ**申**利用日前日に窓口又は電話で

アトリエくらぶ

日2月12日(日)、午前10時～11時30分**対**小学生**定**10名**内**紙版画でカレンダー作り**申**2月4日(土)から窓口又は電話で

子育てグッズ交換コーナー「はあとBOX」**当日**【福祉の里児童センターと共催】

日①2月19日(日)～28日(火)、②22日(水)～3月5日(日)の開館時間中※20日(月)、23日(木・祝)、27日(月)は除く**場**①福祉の里児童センター、②児童センター**対**妊娠中又は子育て中の方**内**子どもの服・靴などを交換**持**持帰り用の袋、80～160サイズの子どもの服や靴など※おしゃぶりなど口に入れる物、下着の中古品、ぬいぐるみは対象外

小学生のプログラミングタイム

日2月25日(土)、午後3時30分～4時30分**定**7名・**申込順****内**プログラミング言語でゲーム作り**申**2月5日(日)から窓口又は電話で

星空観察会

日3月4日(土)、午後6時～7時**対**18歳までの子ども(小学生までは要保護者同伴)**定**50名・**申込順****内**屋上で星空観察(雨天時はプラネタリウムで解説)講新座星空クラブ**申**2月18日(土)から窓口又は電話で

すぎのこ保育園 地域子育て支援センター つぼみ

〒352-0011 野火止5-18-21 TEL 048-202-6882
開所時間…午前9時～午後3時30分

身体測定

日2月20日(月)・21日(火)、①午前9時～11時30分、②午後1時30分～3時30分**対**乳幼児(20日②は10か月くらいまでの乳児)**定**各8組・**申込順****申**2月1日(水)午前9時30分から電話で

妊婦さんようこそ

日2月25日(土)、午前10時～11時30分**対**初めて妊娠した方**定**4組程度**内**ヨガでリラックス、赤ちゃんと利用できる施設の紹介など**申**2月1日(水)午前9時30分から電話で

新堀保育園 地域子育て支援センター ぶんぶん

〒352-0032 新堀2-11-2 TEL042-497-7176
開所時間…午前10時～午後3時30分

お話講習会

日2月7日(火)・15日(水)、午前11時から**対**乳幼児と保護者**定**各3組**内**絵本の読み聞かせ**申**利用当日に電話で

福祉の里児童センター

〒352-0013 新塚1-4-5 TEL 048-481-6477
開館時間…午前10時～午後6時 ※正午～午後1時30分を除く（中高生タイム午後5時～6時）



◀サイトでの申込みは運営法人サイトへ

親子くらぶ

日①シロクマくらぶ＝2月10日(金)、②ペンギンくらぶ＝17日(金)、③ラッコくらぶ＝24日(金)、午後1時45分～2時30分**対**①令和元(平成31)年度生まれの幼児と保護者、②令和2年4月以降生まれの乳幼児と保護者、③令和3年4月以降生まれの乳幼児と保護者、妊娠中の方**定**各8組・**申込順****内**親子の遊び、交流など**申**利用日前日に窓口又は電話で

キッズ&パパ

「パパと一緒にアスレチック」

日2月12日(日)、午前10時30分～11時30分**場**福祉の里3階講義室**対**乳幼児と父親**定**8組・**申込順****内**的当て、京花紙遊び、巧技台など**申**2月1日(水)から窓口又は電話で

どこでも児童館@北野第二公園【児童センターと共催】**当日**

日2月26日(日)、午前10時～正午(雨天中止)**対**18歳までの子どもと保護者(幼児は保護者同伴)

春休みフードパントリー

①児童センター、②福祉の里児童センター

日①3月10日(金)～18日(土)、②16日(木)～24日(金)**対**18歳までの子どもを子育て中のひとり親家庭など**定**80世帯・**申込順****内**食品の詰め合わせを配付**申**2月18日(土)午前9時30分から電話又はサイトで

親と子の講座

「こんなときどうする?子ども防犯教室」

日3月11日(土)、午前10時～11時**場**福祉の里3階講義室**対**年長～小学校低学年の子どもと保護者**定**10組程度・**申込順****内**もしものときの対応を学ぶ講新座警察署生活安全課**申**2月18日(土)から窓口又は電話で

白梅第二保育園 地域子育て支援センター あすなろ

〒352-0011 野火止7-3-29 TEL 048-423-5025
開所時間…午前9時～午後3時30分

ベビーリンパマッサージ

日2月9日(木)、①午前9時から、②午前10時40分から**対**首が座ってから1歳までの乳児と保護者**定**各8組**内**わらべうたを歌いながら親子でスキンシップ**申**2月1日(水)午前9時30分から電話で

けやきの森保育園栗原園 地域子育て支援センター どんぐり

〒352-0035 栗原1-6-4 TEL042-471-5652
開所時間…午前9時30分～午後4時

ベビーヨガ

日2月28日(火)、午前10時から(1時間程度)**対**首が座ってから1歳までの乳児と保護者※産後、運動制限がない方**定**5組**内**親子でヨガを楽しむ講浅利織那**申**2月1日(水)午前10時から窓口又は電話で

児童センター 地域子育て支援センター セサミ

〒352-0022 本多1-3-10 TEL 048-479-8823
開所時間…午前10時～午後4時



◀サイトでの申込みは運営法人サイトへ

パパも一緒にびーんずサロン

日2月18日(土)、午前10時30分～11時30分**対**ふたご・みつごを妊娠中又は子育て中の方**定**3組程度**申**2月1日(水)から電話又はサイトで

ひろばへようこそプレママさん～プレパパさんもね♡

日2月25日(土)、①午前10時～正午、②午後2時～4時**対**妊娠中の方とその家族**定**各2組程度・**申込順****内**おむつ替え、沐浴体験など**申**電話又はサイトで

みどりの丘の保育園 地域子育て支援センター グラン・マ

〒352-0011 野火止5-11-40 TEL048-203-0240
開所時間…午前9時～午後3時45分
第2土曜:午前10時～正午、第4土曜:午後1時～2時

新生活にむけてのお話会

日2月14日(火)、午後1時15分～2時**対**4月新入園予定の1歳までの子どもと保護者**定**4組程度**内**新入園への準備など**申**2月1日(水)午後1時から窓口又は電話で

山びこ保育園 地域子育て支援センター 山ゆり

〒352-0004 大和田4-18-53 TEL 048-478-8725
開所時間…午前9時30分～午後4時

ベビーマッサージ&寝相アート撮影会

日2月21日(火)、午前10時30分から**対**2か月～1歳未満の乳児と保護者**定**7組**申**2月1日(水)午前9時30分から電話で

光第二保育園 地域子育て支援センター りんご

〒352-0031 西堀1-3-15 TEL 048-485-9215
開所時間…午前10時～午後4時

整体

日2月7日・21日の火曜日、午前10時から(20分ずつ)**対**乳幼児の保護者**定**各5名**申**2月2日(水)午前11時～正午又は午後3時～4時に電話で

栄保育園 地域子育て支援センター るーえん

〒352-0014 栄2-8-17 TEL 048-483-1263
開所時間…午前10時～午後4時(日曜日は月1回原則午前中)

テーブルトーク「もうすぐ保育園」

日2月24日(金)、午前10時30分～11時30分**対**入園予定児と保護者**定**6組程度・**申込順****申**2月1日(水)から窓口又は電話で

すこやか保育園 地域子育て支援センター のびのび

〒352-0011 野火止4-14-12 TEL 048-480-5570
開所時間…午前9時30分～午後3時30分

足形アート

日2月6日(月)・8日(水)・10日(金)、午前10時～正午**対**未就学児と保護者**定**各5組程度・**申込順****内**足形でペンギンを作る**申**2月1日(水)から窓口又は電話で

市民会館

〒352-0011 野火止1-1-2 TEL 048-481-1111
開館時間…午前9時～午後9時30分

ワンコイン de ホールひとり占め!

日2月17日(金)・21日(火)・28日(火)、午前9時～午後9時**内**ホールで自分だけのコンサート体験費1区分(30分)1人500円(最長4区分)・**申込順****申**2月2日(水)から電話で

シニアのためのスマホ講座

日①2月24日(金)、②3月3日(金)、③10日(金)、午前10時から、午後2時から(各回90分程度)**定**各18名・**申込順**(複数回参加可)**内**専門スタッフから学ぶ①初めてのスマホ講座、②LINE体験、③スマホ決済とセキュリティ**申**窓口又は電話で

テレビ番組「プレバト!」で人気夏井いつき 句会ライブ

日4月8日(土)、午後1時30分開演**内**夏井先生による楽しいおしゃべりで、俳句の面白さや作り方のコツを伝授費一般2,800円、高校生以下1,500円※当日は500円増(未就学児入場不可)**申**窓口又は電話で(市民先行発売は2月3日(金)まで)

ふるさと新座館

〒352-0011 野火止6-1-48 TEL 048-478-4523
開館時間…午前9時～午後9時30分

スタインウェイを弾こう



日2月24日(金)、午前10時～午後5時**対**中学生以上の方**内**ホールを貸切りで演奏体験費1区分(60分)1,500円(1名につき1区分まで)・**抽選****申**2月10日(金)・11日(土・祝)午前10時～午後5時に窓口又は電話で

朝霞地区一部事務組合

令和5年春季全国火災予防運動



3月1日(水)から7日(火)まで春季全国火災予防運動を実施します。空気が乾燥し、火災の発生しやすい季節を迎えます。火の取扱いには十分注意しましょう。

■住宅防火いのちを守る10のポイント

▶4つの習慣/○寝たばこはしない、させない、○ストーブの周りに燃えやすいものを置かない、○ガスコンロを使うときは火のそばを離れない、○コンセントはほこりを清掃し、 unnecessary プラグは抜く

▶6つの対策/○ストーブやコンロなどは安全装置の付いたものを選ぶ、○住宅用火災警報器を定期的に点検し、10年を目安に交換する、○寝具、衣類及びカーテンは防災品にする、○消火器などを設置し、使用方法を確認する、○お年寄りや身体の不自由な方の避難経路・方法を常に確保する、○地域ぐるみで防火対策をする
問埼玉県南西部消防局予防課 ☎048-460-0121)

■防火のひろば

日3月3日(金)、午後2時～4時(雨天中止)**場**カインズ新座店**内**消火体験、地震体験、消防自動車の展示、防火・防災相談**問**新座消防署消防課 ☎048-478-1311)



今月の本だな



「ボケないための 笑いヨガ 改訂版」



高田佳子／著
春陽堂書店

笑いヨガとは、血流をよくする「笑い」の健康体操です。医療や福祉の現場で様々な取組が行われています。

本書では、「人生百年時代」と言われる中で、認知症になることなく、最期まで自分の足で歩き、自分の口で食べるという誰もが持っている願いを、「笑い」のチカラで叶えようと提唱しています。

脳機能や免疫力もアップするとされる「笑いヨガ」で、健康寿命を延ばしてみませんか。

※所蔵館などは、中央図書館(☎048-481-1115)にお問い合わせください

健康長寿のカギ！フレイルを予防するには

フレイル予防の詳しい内容は、市ホームページや公共施設で配布している「介護予防ガイドブック(いきいき生活編)」をご覧ください。

継続的な運動

筋肉は、年齢に関係なく、体を適度に動かすことで維持できます。日常生活の中で、ストレッチや筋力トレーニング、ウォーキングなどに継続的に取り組みましょう。市発行の「運動プログラム集」(市役所、市ホームページで配布)にも詳細を掲載しています。



◀動画を見ながら一緒にストレッチ
(市公式Youtubeチャンネル)

バランスのよい食事



いろいろな種類の食品を摂ること、バランスのよい食事を心がけることで、病気になりにくくなります。体力維持のためにも、食生活に気を配りましょう。

社会参加

健康維持のためにも社会参加は大切です。趣味やボランティア活動、友人・近所づきあいなど、自分の健康度に合わせて活動してみましょう。「地域活動マップ」(公共施設などで配布)では、様々な活動をご紹介します。

お口のケア

歯磨きや定期的な歯科検診でむし歯などを予防し、口の中の健康を維持しましょう。噛む力や飲み込む力が衰えると、食品の摂取量が減り、必要な栄養素が不足します。

通年で介護予防講演会、ウォーキングイベントなどを実施し、広報にいちなどでお知らせします。今月は5ページをご覧ください。

介護予防イベント

聞こえにくい状態を放置すると、認知症やフレイルの原因になります。聞こえ方の変化を感じたら、医師などに相談しましょう。補聴器のことは、5ページも合わせてご覧ください。



注意
聴覚機能の衰えにも

2月1日は!

「フレイルの日」

フレイルを予防しましょう

フレイルとは、加齢とともに筋力や認知機能などが低下した、「健康」と「要介護」の間の状態のことです。早めに気づいて対応することで、健康な状態に戻ることが出来ます。

フレイル予防の大切さを認識して、健康長寿社会の実現を目指すため、日本老年医学会は、2月1日を「フレイルの日」と定めています。

問合せ

介護保険課
☎048-424-5186

带状疱疹

～症状・治療・ワクチン接種～

朝霞地区医師会 田口 理史 ☎048-464-4666



带状疱疹は水痘(水ぼうそう)のウイルスが原因で発症する皮膚病です。初期症状は、体の左右どちらかにピリピリ、チクチクした痛みが起り、小さな水ぶくれや赤い発疹が帯状に広がってきます。症状は上半身にできると思われがちですが、頭、目、口の中、陰部にもできることがあります。带状疱疹のできる場所によって症状は異なります。初期の症状はピリピリ、チクチク以外にも、頭痛や腰痛、しめつけられるような胸の痛みなどさまざまであり、発疹ができるまでは带状疱疹とわからないことが多いです。頭部や顔面の带状疱疹では、耳や顔面に神経の症状がでたり、陰部にできると排尿障害を起こすこともあります。

なぜ、治ったはずの水痘が再び带状疱疹という病気になるのでしょうか。実は日本の成人の90%以上が体内にこのウイルスをもっています。水痘は主に子どもの頃にかかります。水痘に感染すると、ウイルスの勢いを抑える免疫ができて治ります。しかし、ウイルスが体からいなくなってしまうのではなく、体の神経節という場所に潜んでいるのです。ところが、加齢や病気、疲労などで免疫力が落ちると、ウイルスが再び元気になる神経節から神経を通り道にして皮膚の表面に出てきます。その時に神経痛や水ぶくれ、赤い発疹という症状になって表れます。50歳を過ぎると带状疱疹の免疫が低下し带状疱疹にかかりやすくなり、80歳までに約3人に1人が発症するといわれています。

带状疱疹の治療は、ウイルスの勢いを抑える抗ウイルス薬を内服します。重症例

では点滴をすることもあります。痛みに対しては、鎮痛薬の内服をし、発疹や水ぶくれなどの発疹には、やぶけて化膿しないように軟膏を塗って治療をします。

日常生活で注意する点は、ゆっくり休養をとり、激しい運動や労働は控えるようにします。体に水ぶくれができると、入浴は控えた方がいいと思われがちですが、体を温めると痛みがやわらぎ、発疹部の衛生状態も保たれますので入浴やシャワー浴はおすすめです。

带状疱疹が治った後に、3ヶ月以上痛みが続く状態を带状疱疹後神経痛といいます。带状疱疹後神経痛とは、ウイルスが神経の周りに傷をつけて生じます。高齢や治療の遅れなどが原因で痛みが悪化し長期間続くことがあります。

この带状疱疹が最近増加傾向にあります。高齢化や小児への水痘ワクチン定期接種が原因と言われています。小児への水痘ワクチン接種により、水痘にかかる小児が減ってきました。その結果、成人と水痘にかかった小児との接触機会が減り、成人に水痘ウイルスの追加免疫ができなくなっているのです。

日本人成人の90%以上がこのウイルスを持っており、80歳までに3人に1人が带状疱疹にかかる可能性があります。

この带状疱疹を予防するにはどうしたらいいのでしょうか?

予防にはワクチン接種が有効です。带状疱疹ワクチンにはウイルスを弱毒化した生ワクチンとウイルスのたんぱく質の一部を成分とした不活化ワクチンの2種類があります。不活化ワクチンは生ワクチンと比べ、予防効果が高く、免疫の低下した人にも使えます。一方副反応が出やすく、2回接種する必要があり、さらに高額です。

带状疱疹は痛みなどの後遺症も含めて、早めに治療をすれば症状は軽くなります。体に痛みを感じて带状疱疹かな?と思ったら、発疹がなくても遠慮なく医療機関を受診してください。带状疱疹にかかりやすくなる50歳以上の人は、予防のためのワクチン接種を検討してもいいでしょう。あわせて医療機関にご相談ください。

新型コロナウイルス 受診先の確認や相談

■県民サポートセンター
☎0570-783-770 (24時間対応)
※聴覚障がいのある方向け
ファックス
048-830-4808
新型コロナウイルス関連の症状でお困りの方はこちら(県ホームページ)



住宅リフォームなら 地域密着のハウズドクターへ



(株)きくちライフサービス
新座市馬場 1-11-15 ☎048-478-8190

認定補聴器専門店・認定技能者在籍

リオネットセンター朝霞店 有限会社 菅野補聴器

朝霞市本町 2-4-7 曾根田ビル1F

☎048-468-6638



うちの子「結婚」 しないのかしら?

独身のお子様の結婚相談承ります

お子様の結婚に関するお悩み、
プロの仲人が親身にお答えします。

まずはお気軽に仲人までご相談下さい

☎048-640-1001

結婚相談所ムスベル さいたま市大宮区下町1-6-2 TS-1ビル7階



2月の相談いろいろ

※予定を変更する場合は、市ホームページでご案内します
※祝・休日を除きます。☎マークのあるものは予約制です

	相談名	日 ち	時 間	相 談 員	問合せ及び場所	
暮らし	☎法律相談	7日(火)・21日(火)・28日(火) 14日(火)	午前10時～午後3時	弁護士 女性弁護士	地域活動推進課☎048-477-1583	
	人権相談 ※1	16日(木)	午後1時～3時 (受付は午後2時30分まで)	人権擁護委員	人権推進室☎048-477-1513	
	行政相談 ※2	27日(月)	午前10時～正午 (受付は午前11時30分まで)	行政相談委員		
	消費生活相談 ※3 多重債務相談	毎週月曜～金曜日	午前10時～午後4時	消費生活相談員	消費生活センター☎048-424-9162 消費者ホットライン☎188	
	空き家に関する相談			市職員	建築審査課☎048-477-4519	
	暴力団などに関する相談 犯罪被害者相談				危機管理室☎048-477-2502	
	☎マンション管理組合運営に関する相談	21日(火)	午後1時30分～4時30分	埼玉県マンション管理士会	建築審査課☎048-477-4519	
税金	市税などの納付・納税相談 ※4	26日(日)	午前9時～午後3時30分	市職員	納税課☎048-477-1852	
		毎週木曜日	午前9時～午後7時			
		毎週月曜・火曜・水曜・金曜日	午前9時～午後4時30分			
子ども	ひとり親家庭等相談	毎週月曜～金曜日	午前9時15分～正午、 午後1時～4時45分	母子・父子自立支援員	こども支援課☎048-477-1548	
	子育て相談			家庭児童相談員	家庭児童相談室☎048-477-2865	
	教育相談・いじめ相談		午前10時～午後6時 (来談は午後5時まで)	教育相談員	教育相談室☎048-477-4152	
	子どもの発達に関する相談		午前9時～11時30分、 午後0時30分～4時30分	臨床心理士、児童相談員、 保育士	児童発達支援センター☎048-485-8921	
高齢者	高齢者に関する相談 ※5	毎週月曜～金曜日	午前9時～正午、午後1時～4時30分	市職員	長寿はつらつ課☎048-424-9611 介護保険課☎048-477-6892	
仕事	職業相談	毎週月曜～金曜日	午前10時～午後5時	職業相談員	新座市ふるさとハローワーク☎048-477-1859	
	☎就業相談	16日(木)	午後1時～4時	キャリアカウンセラー	産業振興課☎048-477-6346	
	☎経営相談【にいがビジネスサポート】	毎週水曜・金曜日	午後2時～5時	中小企業診断士		
健康・福祉	社協ふくし相談 ※6	毎週月曜～金曜日	午前9時～午後4時	社会福祉士ほか	社会福祉協議会☎048-480-5705	
	ボランティア相談 ※7			ボランティアコーディネーター		
	障がいに関する相談 ※8			午前9時～午後4時30分	市職員、社会福祉主事	障がい者福祉課☎048-477-6891
				午前9時～午後6時	主任相談支援専門員ほか	基幹相談支援センターえん☎048-456-6051
				午前9時～午後5時30分	相談支援専門員、 精神保健福祉士ほか	基幹相談支援センターにいが生活支援センター ☎048-480-5153
	電話健康相談			午前9時～正午、午後1時～4時30分	保健師、栄養士ほか	保健センター☎048-481-2211
	成年後見制度に関する相談				市職員	成年後見制度推進室☎048-423-2196
福祉困りごと相談 ※9	毎週月曜・水曜・金曜日	午前9時～正午 (受付は午前11時30分まで) 午後1時～5時 (受付は午後4時30分まで)	福祉相談員	福祉相談室☎048-477-1835		
☎精神保健相談 ※10	16日(木)	午後1時30分～3時30分	精神科医	保健センター☎048-481-2211		

※1 人権侵害、名誉毀損など ※2 国の行政機関などに関する苦情・要望など ※3 日常生活での契約上のトラブルなど ※4 市税などの納付、納税猶予に関する事
※5 高齢者虐待、介護保険など ※6 生活上の心配ごとなど ※7 ボランティアをしたい方、受けたい方対象 ※8 障がいの虐待、生活支援、差別などに関する事
※9 福祉に関する困りごとの関係機関の紹介など(旧女性困りごと相談も実施) ※10 こころの病気に関する事



2月の休日医療機関いろいろ

※記載がない場合、市外局番は048です

日曜日・祝日に診療実施の医療機関 (午前10時～午後4時)

日	場所	診療所名	科 目	電 話	場所	診療所名	科 目	電 話
5日(日)	朝霞	みやた内科クリニック	内、消内	423-0406	朝霞	弁財泌尿器科・ 内科クリニック	泌、内	487-8160
11日(土・祝)	新座	橋本内科クリニック	内、循内、 糖内、小	481-2626	和光	和光駅前皮フ科	皮、アレ、 美容皮膚科	450-1102
12日(日)	朝霞	朝霞駅東口たんば 内科クリニック	内、消内	450-2211	志木	志木大腸肛門クリニック	肛、消内	423-8768
19日(日)	志木	志木柏町クリニック	整外、 麻、内	423-2792	朝霞	関 医 院	耳	465-8550
23日(木・祝)	志木	かまた内科クリニック	内、消内、 糖内	472-7070	朝霞	なおあきクリニック	泌、腎内	467-7140
26日(日)	新座	堀ノ内クリニック	内	483-2222	志木	志木駅前うちだ耳鼻科	耳、アレ	423-2511

日曜日に診療実施の整・接骨院 (午前9時～正午)

日	整・接骨院名	電 話
5日	い ち かわ 整 骨 院	201-0808
12日	吉 田 接 骨 院	477-6867
19日	い ち ご 整 骨 院	482-3106
26日	新座みつばち鍼灸整骨院	424-3821

医療に関する情報サービス

○埼玉県救急電話相談(大人・小児)

#7119(☎048-824-4199)

24時間対応で、急な病気・けがの対処方法や受診の必要性について、
看護師が相談に応じます。(一部対象外の相談あり)

※小児の相談は、#8000(☎048-833-7911)のご利用も可能です

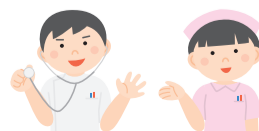
利用方法

音声ガイダンスに従って、相談したい窓口を選択
①子どもの相談(中学生まで)、②大人の相談、③医療機関案内

○精神科救急情報センター

☎048-723-8699

夜間や休日に、精神疾患のある方及びその家族からの緊急
の相談を受け付けます。



埼玉県
AI救急相談

病院に行くか
迷ったときなど
ご活用ください



日曜日・祝日に開局の薬局

朝霞地区薬剤師会ホームページから確認できます。



▲詳しくはこちら

問合せ
 新座市新型コロナウイルスワクチン接種コールセンター
 ☎0120-245163
 平日、午前8時30分～午後5時



市内での初回(1・2回目)接種は規模を縮小しています。接種を希望する方は、県で実施する大規模接種会場での接種もご検討ください。

12歳以上 初回(1・2回目)接種

▼接種間隔/前回の接種日から少なくとも3か月経過後
 ▼ワクチンの種類/オミクロン株対応ワクチン
 ▼接種回数/1回(無料)

▼対象/初回(1・2回目)接種を完了した12歳以上の全ての方
 ▼回数/1回(無料)

▼予約開始日/2月22日(水)、午前10時

オミクロン株対応ワクチンの接種

▼接種日/2月11日(土・祝)
 ▼接種間隔/2回目の接種日から5か月経過後

▼予約開始日時/2月1日(水)、午前10時

追加(3回目)接種

▼接種日/〇1回目〇2月11日(土・祝)、〇2回目〇3月4日(土)

▼予約開始日時/2月1日(水)、午前10時

初回(1・2回目)接種

▼接種日/〇1回目〇2月11日(土・祝)、〇2回目〇3月4日(土)

新型コロナウイルスワクチンのお知らせ
 1月16日現在

コブシ福祉基金へ

- 阿部 良一さんから1万円
- 天羽 大介さんから1万円
- 五十嵐 浩則さんから1万円
- 井川 一成さんから2万6千円
- 今村 元さんから1万5千円
- 岩井 昭樹さんから1万円
- 岩丸 明江さんから1万円
- 大宮 久美さんから1万5千円
- 川畑 二紀さんから1万2千500円
- 小池 真英さんから1万円
- 新流通共済会から1万897円
- 高原 紀博さんから1万円
- 坪井 俊郎さんから1万円
- 寺尾 健さんから2万円
- 中世 健司さんから1万円
- 新田 はつ子さんから1万円
- 堀江 裕さんから18万円
- 前濱 敦子さんから6万7千円
- 三上 英子さんから1万2千円
- 村上 博文さんから1万円
- 森山 弘樹さんから1万円

公認陸上競技場の復活プロジェクトへ

- 神成 克彦さんから5万円
- 島田 明子さんから5万円
- 島田 香織さんから1万円
- 島田 太郎さんから5万円
- 島田 宏明さんから1万円
- 島田 雄太さんから1万円
- 須田 祐介さんから5万円
- 田邊 敦士さんから1万5千500円
- 谷藤 大地さんから1万円
- 谷藤 美貴子さんから1万円
- 山崎 敏彦さんから1万円
- 渡辺 賢治さんから1万円

都市高速鉄道12号線建設促進基金へ

- 大保 英隆さんから1万円
- 黒川 洋一さんから2万円
- 柳内 崇さんから1万円

青少年教育振興基金へ

- 金田 昌浩さんから1万円
- 新庄 栄二さんから1万円
- 堀田 和人さんから1万2千円
- 本田 大成さんから1万3千円

新座グリーンスマイル基金へ

- 日下部 克通さんから18万円
- 北樋口 浩子さんから2万円
- 水野 達哉さんから1万5千円

新座市立学校施設整備基金へ

- 北樋口 浩子さんから2万円
- 水野 達哉さんから1万5千円

市(一般寄附)へ

- 旧あいの郷共同視聴会から18万5千520円
- 小林 博さんから2万円
- 藤間 毅さんから2万円

(寄附先ごとに50音順)

▶新座ロータリークラブから市へ、柱時計一式(30万円相当)
 ▶公益社団法人朝霞法人会新座支部からコブシ福祉基金へ、9万4千579円



寄附ありがとうございます
 1月16日現在



広報にいがさ読者アンケート

広報にいがさへのご意見・ご感想をお寄せください



アンケートにご協力いただいた皆さんの中から抽選で5名様に、十文字学園女子大学から寄贈されたゾウキリンと同大学マスコットキャラクター・プラスちゃんの缶バッジ(非売品)をプレゼントします。

当選者の発表は、発送をもって代えさせていただきます。

- ①今月号で良かった記事
- ②取り上げてほしい内容やコーナー
- ③そのほか広報にいがさへのご意見・ご感想



▶応募方法/①右の二次元コード又は市ホームページ「広報にいがさ」のページから、各項目を入力して応募、又は②はがきに住所、氏名、電話番号、アンケートを記入の上、シティプロモーション課広報係(〒352-8623野火止1-1-1)へお送りください。
 ▶締切/2月20日(月)



市ホームページに市内サークルなどの会員募集や催し物を掲載しています

掲載希望の方は、市ホームページ又はシティプロモーション課(☎048-424-9600)にお申し込みください。



▲催し物はこちら



▲会員募集はこちら



新座市公式アカウント

市公式フェイスブック ユーザーID 「@niiza.saitama」
 市公式ツイッター アカウント名 「@Niiza_city」
 市公式LINE アカウント名 「@niizashi」
 YouTube 新座市公式チャンネル

人口と世帯

◎人口 165,730人 (男 82,435人 女 83,295人) (−55人 (男−30人、女−25人))*前月比
 ◎世帯数 78,153世帯(+9世帯)【1月1日現在】

第77回国民体育大会 体操競技で第2位



山戸陽菜選手(第二中学校3年)と市内在住の有村凧紗選手(ふじみ野高等学校1年)の2名が市長を訪問し、県代表の一員として出場した同大会「少年女子団体総合」で第2位となったことを報告しました。

市では、その功績を讃えて市民表彰を行い、表彰状を贈呈しました。

「心の輪を広げる体験作文」入選



笹川稜央さん(大和田小学校4年)が市長を訪問し、内閣府主催の「心の輪を広げる体験作文」小学生部門で入選したことを報告しました。

「環境教育ポスターコンクール」で文部科学大臣賞



笠倉琉李さん(東北小学校3年)が市長を訪問し、公益財団法人子ども教育支援財団が主催する同コンクールで、文部科学大臣賞を受賞したことを報告しました。

市では、その功績を讃えて市民表彰を行い、表彰状を贈呈しました。

「未来の市長」作文優秀作品



市内在住の小学4~6年生を対象に募集した、市政への夢や希望を提案する作文で、(左から)山田陸利さん(片山小学校6年)、赤塚優芽さん(大和田小学校5年)、竹村志帆さん(東野小学校4年)の作品を優秀作品に選出しました。

空手大会で優勝・準優勝



齋藤心希選手(大和田小学校3年)が「IBKO第1回インターナショナルコンベンション 組手・小学三年女子」で優勝、齋藤桜舞選手(新座総合技術高等学校1年)が「IBKO第14回オープンメントーナメント全日本空手道選手権大会 組手・高校一年男子重量級」で準優勝したことを市長に報告しました。

市では、その功績を讃えて市民表彰を行い、表彰状を贈呈しました。

全日本新人ボウリング選手権大会で優勝



市内在住の熊田菜奈海選手(細田学園高等学校2年)が、同大会少年女子の部で優勝したことを市長に報告しました。

市では、その功績を讃えて市民表彰を行い、表彰状を贈呈しました。