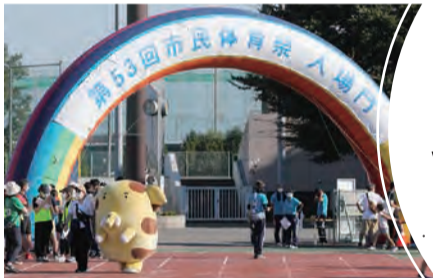


# 広報 しいば



3 令和5年  
月号  
No.1071  
2023



## 写真で振り返る 令和4年

*Year in review*



### ● もくじ

- 特集1 子育て支援コーディネーター …… P2
- 特集2 4月から いいバスがリニューアル P3
- インフォメーション …… P4~7
- 公共施設通信 …… P8~9
- くらしの情報ひろば …… P10
- 相談・休日医療機関いろいろ …… P11
- 新型コロナワクチン関連情報 ほか …… P12



▲「駅からハイキング」サイト (JR東日本ホームページ)

野火止水用水に沿って散策しながら桜並木や雑木林などの市内の豊かな自然を味わうことができます。

また、新座駅周辺のエリアでは、新座ブランド認定品や新座産野菜の買い物も楽しめます。

▼日にち/3月18日(土)~21日(火)

▼参加方法/新座駅改札前に置かれたマップを取り、ウォーキングルートを自由に散策してください。添乗員は付きません。

※マップには、買い物や飲食で

祝！新座駅開業50周年  
春の野火止水ウォーキング

「ぶらすにいば」  
+JR東日本「駅からハイキング」を開催



▲市ホームページ

掲載内容に変更が生じる場合があります。最新の情報は市ホームページなどをご確認ください。

施設管理者やイベント主催者の感染症予防対策にご理解ご協力をお願いします。



▲野火止水用水

特典をもらえるお店が紹介されています。ぜひお立ち寄りください。

▼受付時間/午前9時~11時。安全にご参加いただくため、午後4時30分までに新座駅にゴールしてください。

▼問合せ/JR東日本「駅からハイキング」事務局(☎03・6386・9503)



新座市はSDGsを推進しています



# 子育て支援コーディネーター

問合せ | こども支援課 ☎048-424-9608

・子育てが思うようにいかない…  
 ・初めての妊娠・子育てで分からないことだらけ  
 ・なんだかイライラする… 気持ちを切り替えたい

そんなときは、子育て支援コーディネーターにご相談ください。

市内11か所にある地域子育て支援センターのうち、「つばみ」と「セサミ」には子育て支援コーディネーターが1名ずついます。

子育ての疑問や悩み、困りごとなどを一緒に考えます。情報提供や、適切なサービス、関係機関、専門家などとのつながりを支援し、解決をお手伝いします。

「相談室でゆっくり個別面談」や「センターでみんなと一緒に気軽にしゃべり」など、そのときの気持ちに合わせて利用できます。

※個別面談は予約優先です

## 利用しやすい相談方法を選べます

相談室での面談のほか、電話、メール、Zoomを利用したオンラインでも相談できます。まずは、お問い合わせください。



## 地域子育て支援センターで活動しています

### すぎのこ保育園

#### 地域子育て支援センター「つばみ」

月曜日から金曜日まで 午前9時～午後4時

子育てをしていると「ちょっと困ったな」、「誰かに聞いてもらいたいな」ということがたくさんありますよね。「恥ずかしいな」、「自分は平気」と思わないで、小さい「困った」のうちに気軽にお声がけください。私もたくさんの人に助けてもらいながら子育てに奮闘しています。みんなで一緒に子育てしましょう。



▲つばみのホームページ



### 児童センター

#### 地域子育て支援センター「セサミ」

火曜日から土曜日まで 午前10時～午後4時

地域子育て支援センターでたくさんの親子と関わってきました。どんな小さなことでも、話すことでホッとしたり、心が軽くなったりすることもありますので、「困ったら子育て支援コーディネーターに話してみよう」と気軽に利用していただけたら嬉しいです。



▲セサミのホームページ

### 妊婦さん大歓迎！「妊婦さんようこそ」

「モバイルづくり」、「ヨガの深い呼吸でリラックス」などの講座や、地域子育て支援センター・保育園の利用の方法などのご紹介をしています。



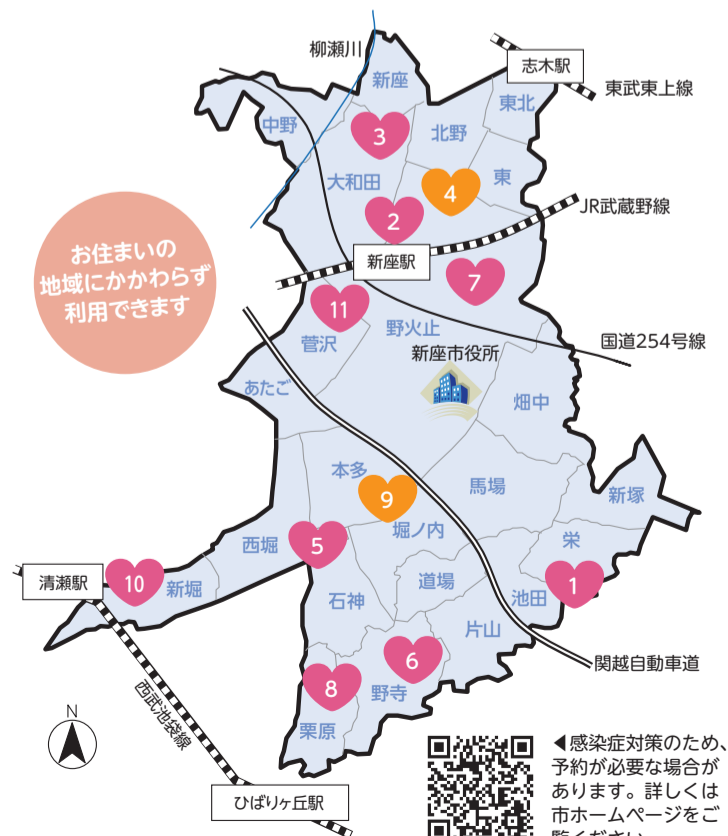
### 「ひろばへようこそプレママさん」

赤ちゃんの人形を使って抱っこやオムツ替え、沐浴などの体験ができます。また、乳幼児親子との交流もできるので、産後の暮らしをイメージできると好評です。プレパパさんの参加も大歓迎です。

## 地域子育て支援センター一覧

地域子育て支援センターは、妊娠期から就学前までの子どもとその保護者の皆さんが気軽に利用できる交流スペースで、保育園や児童センターに併設しています。	<b>1 るーえん</b> 栄2-8-17 (栄保育園2階) ☎048-483-1263 木のぬくもりに包まれ、どなたでも気軽におしゃべりや遊びを楽しめます。プレママ・プレパパも大歓迎です。	<b>2 グラン・マ</b> 野火止5-11-40 (みどりの丘の保育園敷地内) ☎048-203-0240 部屋の中には木のおもちゃがいっぱい！リラックスして、親子で楽しい時間をお過ごしください。
<b>3 山ゆり</b> 大和田4-18-53 (山びこ保育園1階) ☎048-478-8725 親子のふれあいや出会いの場として、気軽に遊びに来てください。山びこ保育園と連携し子育てをサポートします。	<b>4 つばみ</b> <span style="background-color: #f96;">●</span> <b>コーディネーター</b> 野火止5-18-21 (すぎのこ保育園2階) ☎048-202-6882 赤ちゃんコーナーや大きな滑り台(妊娠中の方や赤ちゃん、未就学の子どもまで楽しく過ごせます)。	<b>5 りんご</b> 西堀1-3-15 (光第二保育園1階) ☎048-485-9215 季節の製作、行事の参加、保育園の園児とのふれあいができます。親の癒しタイムでは、整体もあります。
<b>6 いちご</b> 野寺2-5-46 (横田保育園1階) ☎048-437-1579 アットホームな雰囲気の中で、ほっと一息つきながら、親子の時間が楽しめる場所です。	<b>7 あすなろ</b> 野火止7-3-29 (白梅第二保育園2階) ☎048-423-5025 「元気になる」、「気持ちよくなる」居心地のいい場所を目指しています。リラックスして子育てを楽しみましょう！	<b>8 どんぐり</b> 栗原1-6-4 (けやきの森保育園栗原園1階) ☎042-471-5652 初めてでも気軽に遊びに来られます！くつろげる室内は、第2のホームと思ってください。子育てを全力で応援します。
<b>9 セサミ</b> <span style="background-color: #f96;">●</span> <b>コーディネーター</b> 本多1-3-10 (児童センター2階) ☎048-479-8823 子育て中のみなさんの地域デビューを応援する、あたたかな時間が広がるセサミ。妊婦さんもぜひ遊びに来てください。	<b>10 ぶんぶん</b> 新堀2-11-2 (新堀保育園2階) ☎042-497-7176 木のおまごとコーナーやおもちゃがたくさんあります。親子で気軽に遊びに来てください。	<b>11 のびのび</b> 野火止4-14-12 (すこやか保育園1階) ☎048-480-5570 室内にはすべり台やおまごとコーナーがあります。共に子どもの成長を感じながら楽しい時間を過ごしましょう！

各センターの講座を毎月広報にいざでお知らせしています。今月は9ページをご覧ください。



◀感染症対策のため、予約が必要な場合があります。詳しくは市ホームページをご覧ください。

# 4月から にいバスがリニューアル

新座市はSDGsを推進しています



コース、時刻表、運賃が変わります

日曜日にも運行

## 時刻表

3月中旬から市役所及び各出張所で配布します。  
市ホームページにも掲載します。



▲時刻表はこちら

問合せ/交通政策課 ☎048-477-2484

### point 1 運行日

年末年始（12月29日～1月3日）を除く毎日  
※土日祝日は減便

### 運賃（均一料金）

- 大人（中学生以上） 180円
- 子ども（小学生以下） 90円

身体障がい者手帳、療育手帳及び精神障がい者保健福祉手帳提示で無料。

※障がい者手帳アプリ「ミライロID」でも可

### point 2 無料乗車証

対象/市内在住の75歳以上の方及び妊産婦の方

有効期限/3年間（妊産婦の方は、母子健康手帳交付日から2年間）

受付場所/交通政策課、各出張所（妊産婦の方は交通政策課のみ）

持参する物/本人確認書類（妊産婦の方は母子健康手帳）、古い無料乗車証（お持ちの方）

手数料/無料

※現在お持ちの無料乗車証は、有効期限まで使用できます

### point 3 バスロケーションサービス「BusGO!」でさらに便利に

にいバスの現在位置やバス停までの到着予想時間を、スマートフォンやパソコンで確認できるサービスです。「BusGO!」のサイトからコースとバス停を選択すると、バスの現在地などが地図で確認できます。（4月サービス開始予定）



### point 4 乗継ぎをご利用ください

別のコースに無料で乗継ぎするための「乗継ぎ券」を発行します。各コースが合流し乗継ぎができる3か所のバス停（新座市役所・新座駅南口・老人福祉センター（えがおの里））で利用できます。「乗継ぎ券」は、乗車してきたバスを該当のバス停で下車するときに運転手に声をかけるともらえます。

#### 【例】ひばりヶ丘駅から志木駅に行くとき

ひばりヶ丘駅入口→180円→新座市役所（乗継ぎ券をもらって下車）

新座市役所→乗継ぎ券を出して無料乗車→志木駅南口

#### 【注意】

- 乗継ぎ券1枚当たり1回無料で乗継ぎができます（当日有効）
- 同じコースの利用はできません（折り返しての乗車など）
- 無料乗車証や障がい者手帳をお持ちの方は、乗継ぎ券なしで無料乗車できます。

### point 5 ゼロカーボンシティを目指して、小型電気バスを導入

新たにCO2排出ゼロの小型電気バスを1台導入しました。電気バスは、ゾウキリンがプリントされたデザインです。ぜひ見つけてみてください。

この小型電気バスは、コミュニティ助成金（宝くじ助成）を活用して導入しました。



※一般財団法人自治総合センターは、宝くじの社会貢献広報事業として活力ある地域づくりに助成を行っています



## 4つの新しいコース

- 東久留米コース
- ひばりヶ丘コース
- 志木コース
- 清瀬コース

- バス停
- ★ 乗継ぎができるバス停



### 東久留米コース ※新設、1日6便

新設 ● 「石神」、「黒目川通り入口」、「東久留米駅東口」バス停

変更 ● 「菅沢子供広場」バス停の名称を「菅沢一丁目児童遊園」に変更し、片側（東久留米駅方面）を移設

### ひばりヶ丘コース ※旧東コース、1日4便から7便に

変更 ● 「野火止ふれあい公園前」バス停の名称を「こもれび通り入口」に変更し、片側（新座市役所方面）を移設

- 「栗原公民館前」バス停（新座市役所方面）を移設

### 志木コース ※旧北コース、1日5便から6便に

新設 ● 「野火止氷川神社前」バス停

変更 ● 「新座志木中央総合病院」バス停（新座市役所方面）を設置し、単一方方向運行から両方向運行に

- 「新座団地」、「新座団地東」バス停を両方向運行から単一方方向運行へ

### 清瀬コース ※旧西コース、1日4便から7便に

変更 ● 「新座中学校」バス停の名称を「新座中学校（保健センター・れきしてらす前）」に

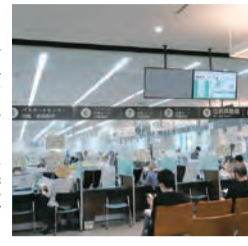
- 「石神小学校」バス停（新座市役所方面）、「嵯峨山」バス停（新座市役所方面）を設置し、単一方方向運行から両方向運行に
- 「新座駅南口」へのルートを追加

### バス停の廃止・名称変更

- 東北通り、新座団地郵便局、野火止角、英橋、くみまちモールにいざ、貝沼、火の見下のバス停は3月31日（金）で廃止します
- 「新座市役所」バス停の名称を「新座市役所（市民会館・図書館前）」に変更します

お知らせ

転入・転出などの届出はお早目に  
3・4月は窓口が  
大変混雑します



毎週月曜・金曜日、連休明けは窓口が大変混雑します。また、一日の中では、正午前後と午後4時以降が混雑します。

▼持ち物/本人確認書類(運転免許証、健康保険証など)※代理人は委任状が必要です。その他の必要書類などは、市ホームページなどでご確認ください

▼問合せ/市民課(☎048・424・2677)

出張所でも証明書を発行できます

▼開所日/月曜～金曜日(祝日、年末年始は除く)

▼取扱証明書/戸籍(除籍・謄本・抄本、住民票の写し、印鑑登録証明書、税関係諸証明書、埼玉県市町村交通災害共済保険の加入受付※出張所では、転入・転出、転居、印鑑登録、戸籍などの届出はできません)

▼問合せ/各出張所又は市民課(☎048・424・2677)

市役所窓口の一部を休日開庁

▼日時/3月26日、4月2日の日曜日、午前8時30分～午後4時30分

▼窓口/市民課、国保年金課、ごども給付課、水道業務課、学務課(水道業務課及び学務課は3月26日のみ) ※各出張所は開所しません。また、他の自治体や関係機関などと連絡が

必要なものは扱えない場合があります。▼問合せ/市民課(☎048・424・2677)※業務内容の問合せは各担当課へ

3月27日(月)から  
パスポートの申請手続変更

○申請書の変更/同日以降、変更前の申請書は使用できません

○提出書類の変更/戸籍抄本では申請できなくなり、戸籍謄本の提出が必要になります。

○査証欄の追加申請(増補申請)の廃止/査証欄(ビザページ)の余白がなくなった場合は、残存有効期間同一旅券申請又は新たな旅券申請が必要になります。

○手数料の変更/旅券の発行後6か月以内に受領せずに失効し、失効後5年以内に新たに旅券申請する場合は、手数料が通常より高くなります。

▼問合せ/パスポートセンター(☎048・424・9166)

個人情報保護法に基づいた  
個人情報保護法の開始

4月から、個人情報保護法に基づく全国共通の個人情報保護制度の運用が始まります。

市民の皆さんは、これまでの制度と変わらずに、個人情報の開示、訂正及び利用停止を請求できます。

▼問合せ/総務課(☎048・424・4897)

保健センター  
移転のため休館します

▼休館期間/3月16日(木)～4月2日(日)

▼4月1日からの移転先/野火止2-9-37(新座消防署隣)

▼問合せ/保健センター(☎048・481・2211)※移転後も変更ありません(☎)

遺跡の照会などの文化財関連  
窓口が移転します

4月から、文化財関連の窓口が市役所から歴史民俗資料館(れきしてらす)に移転します。これに伴い、埋蔵文化財発掘の届出、新座市史の販売、睡足軒の森利用手続などの受付場所を変更します。

※具体的な変更日は、決まり次第市ホームページでお知らせします

▼移転先/野火止2-9-37(新座消防署隣)※月曜日は休館

▼問合せ/生涯学習スポーツ課(☎048・424・9616)※4月1日(土)以降は歴史民俗資料館(☎048・481・0177)

税・年金

市たばこ税は貴重な財源です

市町村たばこ税は、たばこを購入した販売店が所在する市区町村の税収となり、皆さんの暮らしに役立てられます。

▼問合せ/課税課(☎048・477・1118)

バイク・軽自動車などの  
廃車手続を忘れずに

所有実態がない原動機付自転車などは、廃車手続をしない場合、4月1日を賦課期日として1年度分の税金がかかります。市外へ転出する方も新座市での手続が必要です。

▼手続及び問合せ/○原動機付自転車(125cc以下)・ミニカー・小型特殊自動車II課税課(☎048・423・9470)、○軽自動車二輪(125cc超～250cc以下)・二輪の小型自



自動車(250cc超)II関東運輸局埼玉運輸支所沢自動車検査登録事務所(☎050・5540・2029)、○軽自動車三輪・軽自動車四輪II軽自動車検査協会埼玉事務所沢支所(☎050・3816・3111)

自動車税事務所支所窓口での  
現金収納を終了

県自動車税事務所の大宮・熊谷・所沢・春日部各支所窓口での現金収納は、3月末で終了します。4月からは、金融機関のほか、スマホ決済アプリ、コンビニなどの納税にご協力ください。

▼問合せ/県税務課(☎048・830・7606)、☎048・830・2658)

令和4年分の市県民税、所得税  
の申告期限は3月15日(水)まで  
申告は郵送で

確定申告書は、インターネットによる提出や税務署の時間外収受箱への投函もできます。

※市役所の確定申告会場は、3月15日(水)で終了します。16日(木)以降は、朝霞税務署へお問い合わせください

▼提出先及び問合せ/○市県民税申告II課税課(☎048・423・9200)、○確定申告II朝霞税務署(〒351-8601朝霞市本町1-146、☎048・467・2211)

国民年金保険料の  
産前産後免除制度

出産予定日又は出産日が属する月の前月から4か月間(多胎児妊娠の場合は、3か月前から6か月間)は、国民年金保険料が免除されます。期間中は、同保険料を納付したものと

して老齢基礎年金の受給額に反映されます。

▼対象/国民年金第1号被保険者(自営・農業者及び学生など)で、出産日が平成31年2月1日以降の方(妊娠85日(4か月)以上の出産・死産・流産・早産が対象になります)

▼届出/出産予定日の6か月前から国保年金課窓口へ※母子健康手帳が必要です

▼問合せ/川越年金事務所(☎049・242・2657)、国保年金課(☎048・424・9612)

インボイス制度説明会

▼日時/3月22日(水)・27日(月)、午前10時～11時

▼場所/朝霞税務署(朝霞市本町1-146)

※車での来場は、ご遠慮ください  
▼定員/各20名・申込順  
▼申込み及び問合せ/3月16日(水)・22日(水)午後4時までに、電話で朝霞税務署法人課税第1部門(☎048・467・2211)へ

公立保育園保育士  
(会計年度任用職員)などを募集  
保育士(1)パートタイム・2)休日保育、3)早延長保育員、4)保育補助員、5)看護師

して老齢基礎年金の受給額に反映されます。

▼対象/国民年金第1号被保険者(自営・農業者及び学生など)で、出産日が平成31年2月1日以降の方(妊娠85日(4か月)以上の出産・死産・流産・早産が対象になります)

▼届出/出産予定日の6か月前から国保年金課窓口へ※母子健康手帳が必要

▼問合せ/川越年金事務所(☎049・242・2657)、国保年金課(☎048・424・9612)

勤務時間/①月曜日から金曜日までの午前8時30分～午後5時のうち7時間30分(週4日)又は月曜日から金曜日までの午前8時30分～午後5時のうち6時間(週5日)、土曜日(年4回程度)の午前8時30分～午後0時15分、②日曜日、祝日の午前8時～午後6時30分のうち6時間以内、③月曜から土曜日までの午前7時～午後7時のうち朝夕それぞれ2時間程度(週5日)、④月曜から土曜日までの午前7時～午後6時のうち3時間(週5日)、⑤月曜から金曜日までの午前8時30分～午後5時のうち7時間30分(週5日)

※日数・時間は配属先により決定

▼対象/①②保育士の資格がある方、⑤看護師の資格がある方(③④は資格不問)

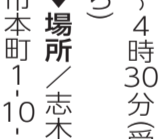
▼募集園/②新座保育園、⑤第二保育園、北野保育園、①③④は問合せ

▼募集人数/若干名

▼業務内容/①～④保育業務、⑤保健業務、保育補助業務

▼時給/①②1千214円、③1千265円、④1千102円、⑤1千774円※条件により期末手当の支給あり

▼申込み及び問合せ/履歴書(①②⑤は資格証の写し)を、窓口又は郵送で保育課(☎048・477・6344)へ



就活・就職

就職準備基礎セミナー

▼日時/3月15日(水)、午後1時30分～4時30分(受付は午後1時15分から)

▼場所/志木市いろは遊学館(志木市本町1-10-1)

▼対象/就職(再就職を含む)を考えている方

▼定員/30名・申込順

▼内容/応募書類の書き方や自己分析の方法、面接のコツなど就職活動に必要な基本的なスキルを学ぶ

▼講師/キャリアカウンセラー・横田倍美

▼申込み及び問合せ/電話で産業振興課(☎048・477・6344)へ

# INFORMATION

※費用の記載がない講座などは無料です



## 国民健康保険の手続

### 変更などの手続はお早めに

住所の変更や就職などで国民健康保険の異動が生じた場合、14日以内に届け出てください。届出が遅れると、さかのぼって保険料の納付や、医療費の返還を求める場合があります。

### 交通事故などの怪我の治療は届出を

交通事故や傷害などの第三者によって受けた傷病の治療費は、原則、相手方が過失割合に応じて負担します。ただし、一時的に国民健康保険の保険証で治療を受けられます。その際は、病院などで保険証を使用する前にご連絡ください。

## 令和5年度 障がい者福祉センター受講生募集

### ①作業(籐・革細工、手芸など)教室

▼日時／4月14日から令和6年3月22日までの毎月第2・4金曜日、全21回、午後1時30分～3時  
▼対象／市内在住で障がいのある方  
▼定員／6名程度

### ②点字入門講座(盲が見える方向け)

▼日時／4月20日から7月6日までの毎週木曜日、全10回、午前10時～正午  
▼対象／市内在住又は在勤在学中で、点字を初めて習う方  
▼定員／15名

### ③手話入門講座(聴こえる方向け)

※9月からの初級講座(全15回)もぜひご利用ください  
▼日時／4月7日から9月15日までの毎週金曜日、全22回(特別講座2回を含む)、午前10時～正午  
▼対象／市内在住又は在勤在学中で、手話を初めて習う方  
▼定員／20名  
▼費用／3千円程度(テキスト代)  
▼日時／4月12日から11月8日までの毎週水曜日、全31回(特別講座1回を含む)、午前10時～正午  
▼対象／市内在住又は在勤在学中で、手話初級講座以上を修了している方又は同程度の能力のある方  
▼定員／25名・抽選  
▼日時／4月1日から令和6年3月16日までの毎月第1・3土曜日、全16回、午前10時～正午  
▼対象／市内在住又は在勤在学中で、障がいのある方  
▼定員／20名  
▼日時／5月9日・23日の火曜日、全2回、午前10時～正午  
▼対象／市内在住又は在勤在学中で、障がいのある方  
▼定員／15名  
▼費用／3千円程度(花代)

### ④手話中級講座(聴こえる方向け)

### ⑤ハンドベル教室

### ⑥ガーデニング講座

▼申し込み及び問合せ／3月17日(金)までに窓口、電話又はファックス(048-481-3303)で、福祉の里障がい者福祉センター(☎048-481-2910)へ※月曜日(祝日)の場合は翌日、祝日は休館  
▼日時／4月11日から令和6年3月26日までの毎週火曜日、全48回(基礎11回、応用37回※基礎終了後審査あり)、午前9時30分～11時30分  
▼場所／市役所本庁舎  
▼対象／市内在住又は在勤で、市主催の手話中級講座を修了している方又は同程度の技術のある方で、市登録手話通訳者として活動可能な方

## 親子タケノコ掘り体験

▼日時／4月23日(日)、①午前10時～11時、②11時～正午、③午後1時～2時、④2時～3時  
※時間帯は選べません  
▼場所／総合運動公園付近の竹林  
▼対象／市内在住の小学生と保護者  
▼定員／各15組・抽選  
▼申し込み及び問合せ／3月15日(水)までに市ホームページの入力フォームで、シティブロモーション課(☎048-424-4686)へ



## 申請は3月31日(金)まで 妊婦通院支援金

▼対象／次の全てに該当する方  
○令和4年4月1日現在、市に住民登録がある又は令和4年4月2日から令和5年3月31日までに市に住民登録をした方、○令和4年4月1日から令和5年3月31日までに母子健康手帳の交付又は妊婦健康診査助成券の交換を受けている方  
▼給付額／1万円  
▼申請及び問合せ／3月31日(金)午後5時15分(必着)までに、電子申請又は郵送で保健センター(☎048-481-2211)へ

## 認知症ケアスキルアップ講座

▼日時／3月25日(土)、午後1時～3時  
▼場所／市民会館第3会議室  
▼対象／認知症サポーター養成講座を修了した方又は認知症の方の介護をしている方(13歳以上)  
▼定員／16名・申込順  
▼内容／バーチャルリアリティの技術を活用した認知症の方が見ている世界の疑似体験やグループワークなどで、認知症ケアの実践的なスキルを学ぶ

## 「国の教育ローン」(日本政策金融公庫)

高等学校・大学などへの入学時や在学中の費用の公的な融資制度です。▼融資額／子ども1人につき350万円まで※所得などの審査あり  
▼金利／年1.95%(令和4年11月1日現在)※ひとり親家庭の方などは年1.55%  
▼返済期間／18年以内  
▼申し込み／必要書類を郵送又は日本政策金融公庫ホームページで



▲「国の教育ローンはこちら(日本政策金融公庫ホームページ)」

## 奨学金貸付制度

経済的な理由で修学が困難な学生本人を対象に、奨学金を貸し付けます。  
▼申請資格／次の全てを満たす方  
○25歳以下で、高等学校以上の学校に在学中、○市に住民登録があり、引き続き2年以上居住している方の被保護者、○市税を滞納していない  
▼必要書類／申請書・所定の推薦書(学務課及び各出張所で配布)、世帯全員が記載された住民票の写し(本籍記載のもの)、市税の完納証明書(納期到来で最新のもの)、令和4年度所得(・非)課税証明書(所得のある方全員分。非課税の場合も証明書が必要)  
▼申し込み及び問合せ／4月10日(月)から25日(火)までに、必要書類を直接、学務課(☎048-477-6869)へ

## パパママ応援シヨップ優待カード LINE版に切替えを



埼玉県マスコット「コバトン」

18歳までの子ども又は妊娠中の方がある世帯で利用できる「パパママ応援シヨップ優待カード」の「まいたまアプリ」版は、3月26日(日)に終了します。LINE版(県公式アカウント)に統合しますので、切替手続きをお願いします。



▲詳しくはこちら

ナイキでナイスな部屋探し 不動産のことなら地元のナイキへ

**naiki** ナイキ株式会社

管理・賃貸・売買・リフォーム

本社 新座市野火止 6-6-17  
新座駅前店 新座市野火止 5-2-35-1F  
TEL:0120-719-554

市民葬・福祉葬 家族葬・一般葬 **まごころ葬儀**

新座市・朝霞市・志木市・和光市 指定 **市民葬委託葬儀社**

火葬のみ可能 事前相談 無料 お見積り

**メモリアル ヨーコー**

0120-544-100

**LINE公式アカウント開設しました!**

子育てが豊かになる、楽しくなる、助けになる... そんな情報を発信します。

ぜひお友達登録を!

**NPO法人新座子育てネットワーク**

管沢 1-4-5-2F 048-482-5732(代) office@ccn01.mygbiz.com

植木1本・芝1㎡ メイク グリーン お庭作りは **MAKE GREEN**

選ばれる理由  
①自社施工はもちろん、契約農場を所有している為【安心品質・低コスト】を可能にしています  
②必ず、庭の【土】(舗装撤去工事)が伺い、ご相談対応致します  
③お見積り...親切丁寧なご対応致します

【芝張りプラン】～整地・芝張り・材料代～  
高麗芝 m/3,000円～  
TM9 m/5,000円～  
つくば姫 m/4,500円～

例【33,000円税込プラン】～作業代・土壌改良含む～  
高さ1.5m常緑樹(シマトネリコ)1本  
高さ80cm落葉樹(ブルーベリー)1本

～庭作り・芝張り専門の植木屋～

0120-194-284

【見積無料】〒352-0017 埼玉県新座市菅沢2-11-11



お口だけの病気じゃない?!  
〜現役歯科医が教える歯周病のホント〜

▼日時／3月16日(木)、午後1時30分〜3時15分

▼場所／市民会館

▼対象／市国民健康保険加入者※特定保健指導参加者優先

▼定員／24名・申込順(定員に満たない場合は未加入者も可)

▼内容／歯科医師による講演、歯科衛生士によるブラッシング指導実技(なし)など

▼申込み及び問合せ／窓口又は電話で国保年金課(☎048・424・4853)へ

骨髄ドナー登録を考えてみませんか  
〜骨髄ドナー助成制度〜

骨髄などを提供した方の負担軽減のため、助成制度を設けています。

▼助成額／骨髄などの提供のための通院・入院・面接の日数×2万円(上限7日分)



▲登録方法などはこちら(日本骨髄バンクホームページ)

▼申請及び問合せ／保健センター(☎048・481・2211)へ



シニア向けスマホ講座  
〜迷惑メールや不当請求に対処するためのセキュリティ対策を学ぶ〜

▼日時／3月27日(月)、午前10時〜11時30分(9時50分から受付)

▼場所／市役所本庁舎3階

▼対象／市内在住又は在勤の65歳以上で、スマートフォンを狙った詐欺

対策などを学びたい方

▼定員／18名・申込順

▼内容／スマートフォンの基本操作や機能の紹介、架空・不当請求などを防ぐためのセキュリティ対策の講義、貸出機器(アンドロイドスマートフォン)を使った操作体験

▼講師／ソフトバンク株式会社スマホアドバイザー

▼申込み及び問合せ／3月15日(水)から電話で、産業振興課(☎048・424・9606)へ

後期高齢者医療制度の障がい認定継続申請

後期高齢者医療制度の加入を継続する場合は、障がい者手帳などを更新後、期限前に長寿はつらつ課で再申請してください。

▼対象／65歳〜74歳の方で、一定の障がいがあり、現在後期高齢者医療制度に加入している、期限のある障がい者手帳などをお持ちの方

※障がい者手帳などに期限のない方は再申請不要

▼問合せ／長寿はつらつ課(☎048・424・9610)

認知症高齢者見守り模擬訓練

▼日時／3月11日(土)、午前10時〜正午(9時45分から受付)

▼場所／新堀ふれあいの家とその周辺

▼対象／主に西堀・新堀在住の方

▼定員／12名・申込順

▼内容／迷い人への声かけや通報の模擬体験、グループワークなど

▼申込み及び問合せ／西堀・新堀高齢者相談センター(☎042・497・8106)へ

認知症カフェ(オレンジカフェ)

▼日時／3月①15日(水)、午後2時〜4時、②17日(金)、午後2時〜4時、③20日(月)、午後2時30分〜3時30分

▼場所／①えんの森アトリエ(石神二丁目)、②新座一丁目集会所、③新座志木中央総合病院

▼対象／①認知症当事者・介護家族、②③どなたでも

▼定員／①10名、②6名・申込順

▼内容／認知症相談①座談会、学習会など、②軽い体操・ゲーム・おしゃべり、③音楽を聴きながら座談

▼申込み及び問合せ／①開催日前日までに電話で特定非営利活動法人暮らしネット・えん(☎048・480・4150)へ、②申込不要。特定非営利活動法人太陽(☎048・482・1076)、③3月1日(水)から10日(金)(日曜日除く)の午前9時〜午後4時に電話で新座志木中央総合病院リハビリテーション科(☎048・474・7211)へ

健康長寿ポイント  
記念品交換は3月31日(金)まで

▼対象／健康長寿ポイント事業参加者で、8ポイント以上貯めて、記念品交換をしていない方

▼交換場所／①介護保険課、②老人福祉センター(えがの里・元気の里)

▼記念品／おやさい交換券、マグボトル、歩数計など

▼問合せ／介護保険課(☎048・424・5186)

50歳以上の方へ  
埼玉未来大学(学長: 埼玉県知事) 申込締切 3/24  
令和5年度受講生募集  
◆ライフデザイン科 シニアライフに役立つ知識の学習  
通学コース(1年間、川口リリア、ウェスタ川越 他)  
オンラインコース(12講座+3登校日)  
※その他社会的起業等を学ぶ地域創造科、専門講座  
埼玉未来大学 検索 ☎048-728-2299  
(公財)いさい埼玉 〒362-0812 伊勢町内宿台6-26

老人福祉センター  
令和5年度 上期サークル活動 新会員募集

▼対象／市内在住の60歳以上の方  
▼募集人数／若干名※多数の場合は(6日(月)は除く)の午前9時30分〜午後3時に、センター利用資格証(お持ちでない方は、健康保険証や運転免許証など)を持参の上、直接各セ  
▼申込み／3月1日(水)から9日(木)まで  
▼問合せ／各老人福祉センターへ

老人福祉センター (えがの里) (☎048-477-0311)		
サークル名	活動日	活動時間
編物A	第1・3水曜日	午前10時〜午後3時
英会話(アロハ)	第2・4日曜日	午後2時20分〜3時50分
英会話初級(あすなろ)	第2・4土曜日	午前9時30分〜正午
英会話(準初級A)	第2・4木曜日	午後0時30分〜2時
英会話(準初級B)	第2・4木曜日	午後2時20分〜3時50分
英会話(楽しい英会話)	第2・4日曜日	午後0時35分〜2時5分
囲碁(棋友会)	第2・4土曜日	午後1時〜3時30分
グランド・ゴルフ	毎週水曜日	午前9時30分〜正午
コーラス	第1・3木曜日	午前10時〜正午
さくら民謡	第2・4火曜日	午後1時〜3時30分
詩吟	第1・3水曜日	午後1時〜3時30分
社交ダンス(あいあい)	第1・3木曜日	午前10時〜正午
社交ダンス(わくわく)	第2・4木曜日	午前10時〜正午
三味線	第2・4金曜日	午前10時〜午後3時30分
手芸	第2・4水曜日	午後0時30分〜3時30分
唱歌(アカシア)	第3火曜日	午前10時〜正午
新舞踊	第1・3金曜日	午後1時〜3時30分
新聞ちぎり絵	第1・3金曜日	午前10時〜正午
水墨画	第2水曜日	午前10時〜正午
民謡	第1・3金曜日	午前10時〜正午
悠々囲碁・将棋クラブ	第1・3土曜日	午後1時〜3時30分
ヨガ	第2・4金曜日	午前10時〜11時30分

第二老人福祉センター (元気の里) (☎048-458-3300)		
サークル名	活動日	活動時間
編物	第2・4金曜日	午前9時30分〜正午
コーラス(小鳩コーラス)	第2・4火曜日	午前9時30分〜11時30分
書道	第1・3木曜日	午前10時〜正午
グランド・ゴルフ こだし会	第1・2・3・4金曜日	午前9時30分〜11時30分
グランド・ゴルフ 赤トンボ会	第1・2・3・4火曜日	午前9時30分〜11時30分
囲碁(棋友会)	毎週火曜・水曜日	午後1時〜3時30分
ヨガ	第1・3金曜日	午前10時〜11時30分
楊名時健康太極拳	第2・4火曜日	午前10時〜11時30分
押し花	第1・3金曜日	午前10時〜正午
フラダンス(レアレア)	第1・3木曜日	午前10時〜正午
民謡同好会	第2・4水曜日	午後1時〜3時
カラオケ(なでしこ星組)	第2・4木曜日	午後1時〜3時
カラオケ(なでしこ月組)	第2・4金曜日	午後1時〜3時
カラオケ(なでしこ花)	第1・3金曜日	午後1時〜3時
新座楽脳	第2・4火曜日	午後1時〜3時
英会話サークル	第1・3火曜日	午後1時15分〜2時45分
民謡(はなみずき)	第1・3木曜日	午後1時〜3時
民舞(京友会)	第1・3金曜日	午後1時〜3時

福祉の里老人福祉センター (☎048-481-5002)		
サークル名	活動日	活動時間
書道	第2・4金曜日	午後1時〜3時
園芸	第2・4木曜日	午後1時30分〜3時
健康体操	毎週木曜日	午後1時15分〜3時
フラダンス	第1・3水曜日	午前10時〜正午
フォークダンス	第2・4水曜日	午後1時30分〜3時
新舞踊	第1・3金曜日	午後1時〜3時
太極拳(A)	第2・4火曜日	午前10時〜正午
太極拳(B)	第2・4火曜日	午後1時〜3時
日本の歌を歌う会	第2・4木曜日	午後1時30分〜3時30分
中国語	第2・4水曜日	午前10時〜正午



# INFORMATION

※費用の記載がない講座などは無料です

## イベント・講座

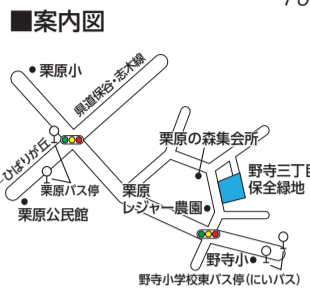
野寺カタクリ山へおでかけください



「野寺三丁目保全緑地(愛称:野寺カタクリ山)」では、カタクリの花が見ごろを迎えます。開花期間中は、約1700mの斜面林が一面赤紫色に染まります。この緑地は、市民ボランティア「緑の保全監視員」の皆さんが維持管理しています。

▼**開放期間**／3月13日(月)から4月10日(月)までの午前9時～午後5時※開花状況により変更あり

▼**アクセス**／西武バス「栗原」下車徒歩10分(ひばりヶ丘駅北口)朝霞台駅・志木駅南口、市内循環バス(にバス)東(ひばりヶ丘)コース「野寺小学校東」下車徒歩5分※駐車場なし。遊歩道以外への立入りはできません



▼**問合せ**／みどり公園課(☎048-477-2987)

新座市観光ボランティアガイドと桜の名所を歩いて巡る新座歴史散歩

①本多緑道の桜と野火止用水コース(約5km)

▼**日時**／3月25日(日)、午前10時  
▼**集合場所**／市民総合体育館  
▼**内容**／本多緑道、史跡公園、野火止用水・林寺堀などを巡る

▼**見どころ**／本多緑道の桜並木  
②桜の柳瀬川と大和田コース(約5km)

▼**日時**／3月26日(日)、午前10時  
▼**集合場所**／新座駅

▼**内容**／鬼鹿毛の馬頭観音、大和田水川神社、普光明寺などを巡る  
▼**見どころ**／桜と菜の花のコラボ  
③ミヨウオンサワハタザクラと法臺寺・妙音沢コース(約4km)

▼**日時**／3月26日(日)、午前10時  
▼**集合場所**／中央公民館  
▼**内容**／法臺寺や妙音沢などを巡る  
▼**見どころ**／ミヨウオンサワハタザクラ、黒目川のソメイヨシノ

### 3コース共通

▼**所要時間**／2時間程度(小雨決行)  
▼**対象**／小学生以上の方(小学生は要保護者同伴)

▼**定員**／各20名・抽選※落選の場合のみ連絡  
▼**申込み及び問合せ**／3月10日(金)までに電子申請で、シテイプロモーション課内新座市観光ボランティアガイド協会事務局(☎048-424-4686)へ



▲申込みはこちら(市産業観光協会ホームページ)

## 暮らし・環境

埼玉県市町村交通災害共済に加入を

交通事故に遭ったときに、加入者の会費から見舞金を支給する相互扶助制度です。

▼**加入期間**／4月1日から翌年3月31日までの1年間(途中加入可)※現在加入中の方は、令和5年3月31日(金)で期間満了

▼**対象**／市内在住の方  
▼**費用**／500円(年額)

▼**見舞金**／死亡の場合120万円、そのほか治療実日数に応じて、最高22万円まで(事故証明書がない場合は6万円まで)

▼**申込み**／3月1日(水)から市民課、各出張所又は市内の郵便局へ

▼**問合せ**／市民課(☎048-424-2677)、埼玉県市町村総合事務組合(☎048-824-1174)

### 喫煙マナーを守りましょう

喫煙マナーの向上と、安全で快適な生活環境の確保にご協力ください。特に、駅周辺は路上喫煙禁止地区に指定されています。

▼**問合せ**／環境課(☎048-424-2621)

なくそつ不法投棄  
不法投棄は重大な犯罪行為です  
くしない・させない監視の目

個人所有の敷地に不法投棄されたごみなどは、市で回収できません。市では、不法投棄防止パトロールを行っています。法的措置をせざるを得ない対策をお願いいたします。

▼**不法投棄を自撃したとき**／新座警察署(☎048-482-0110)、県産業廃棄物不法投棄110番(☎0120-530-384)※24時間対応)又は環境課へ

▼**問合せ**／環境課(☎048-424-2621)

市民公益活動補償制度のご利用を  
ボランティアや市民活動を  
安心して行うために

▼**対象**／市民団体などが無報酬(交通費などの実費弁償は除く)で行う地域社会活動、社会福祉活動、社会教育活動、青少年育成活動、国際交流活動などの公益性のある社会的活動で、継続的、計画的又は臨時的な活動※政治、宗教及び営利を目的とする活動は除く

▼**保険内容**／損害賠償責任保険、傷害保険  
▼**申込み及び問合せ**／申請書(地域活動推進課及び市ホームページで配布)、名簿・規約などを、直接地域活動推進課(☎048-477-1583)へ

## レジャー農園の利用者募集



▼**利用期間**／4月1日～令和6年3月31日※更新制度あり。令和9年12月末まで利用可

▼**対象**／市内在住の方  
▼**区画**／1世帯1区画※応募多数の場合は抽選。複数応募は無効

▼**申込み及び問合せ**／3月10日(金)必着までに、はがきに必要事項、農園名、区画面積を記入の上、郵送で産業振興課(☎048-424-9605)へ※結果は3月下旬に通知します

### レジャー農園の概要

農園名	所在地	区画面積	募集区画数	利用料金
石神	石神一丁目1362-1外(石神小学校付近)	24㎡	18	9,000円
		50㎡	5	17,000円
新大和田	大和田一丁目(新開小学校付近)	24㎡	1	9,000円
大和田第2	大和田四丁目1697-1(第四中学校付近)	50㎡	1	17,000円
新畑中	畑中一丁目5617外(畑中公民館付近)	24㎡	1	9,000円
		50㎡	7	17,000円
中原	野火止二丁目1273-1外(新座中学校付近)	24㎡	26	9,000円
並木	池田三丁目3282-1外(池田小学校付近)	24㎡	21	9,000円
畑中	畑中一丁目5669外(畑中ふれあい公園隣)	24㎡	15	9,000円
馬場	馬場四丁目4272(県営新座馬場団地付近)	24㎡	1	9,000円
		50㎡	2	17,000円
道場	道場二丁目2299-1外(道場二丁目児童遊園付近)	24㎡	30	9,000円
		50㎡	15	17,000円

※応募前に、希望する農園の所在地を確認してください

**お困り事サポート**  
対象年齢: 65歳以上の方

～作業内容～  
 家具の移動  
 電球交換  
 草むしり、剪定  
 スマホの設定、操作  
 その他お気軽にご相談下さい

料金 15分につき 550円

新座市石神1-6-26 営業日時: 月・火・木・金 9~15時(祝日お休み)  
 (有) 明友商事 TEL/FAX 042-472-2544

**墓じまい**

詳しく解説した事例集を差し上げます。

こちらから、墓じまい費用の概算計算ができます  
 お問い合わせ・資料請求先  
 ☎ 通話無料 365日年中無休 9時~17時  
 0120-02-8888  
 モモリアルアートの大野屋 (大野屋 墓じまいQ)  
 東京都小平市美園町3-2-5

**無見積り 樹木の剪定 伐採、草刈り**

TEL 048-424-3928  
**グリーンスペース(株)**  
 朝霞市溝沼5-15-9 ホームページ有り

**水もれ・つまり・漏水調査**

信頼の 新座市指定上下水道工事店  
 水まわりの便利屋さん  
**たすかる水道サービス**

親切 ていねい 確実 安心

令和3年度 新座市立小・中学校・保育園・新座警察署 各コミュニティセンター・集会所 他 取引実績

TEL 048-483-0268  
 〒352-0033 埼玉県新座市石神2-12-5

- 「必要事項」と記載がある場合は、住所・氏名(ふりがな)・年齢・電話番号・講座などの名称を記入の上、お申し込みください。
- 公民館のイベント・講座で対象の記載がないものは「市内在住又は在勤の方」が対象です。

# 公共施設通信

**公民館** 公民館・コミュニティセンターでは、部屋に空きがある場合、自習室として開放しています。詳細は、各館にお問い合わせください。

**野火止公民館**  
〒352-0011 野火止6-1-48 (ふるさと新座館内)  
TEL 048-478-4523 開館時間…午前9時～午後9時30分

**のびのびのびっ子絵本のお部屋** 当日  
日3月の毎週火曜日、午後3時30分～4時  
対乳幼児～小学生(要保護者同伴)講のびっ子おはなし隊

**多肉植物の寄せ植え**  
～おしゃれな壁掛け～

日4月13日(木)、午後1時～3時定20名・申込順内フレームを使った壁掛け作り講多肉アレンジメント協会・大古ようこ費3,000円申3月9日(木)午前10時から電話で

**まちかどサイエンス**  
～よくまわるコマ どんなコマ?～

日4月15日(土)、午後1時～3時対小学3年生以上の方(小学3・4年生は要保護者同伴)定15名・申込順内科学の不思議をおもちゃ作りから学ぶ講埼玉たのしい科学ネットワーク・小林真理子費300円申3月9日(木)午前10時から電話で

**小中学生のためのフラワーアレンジメント講座**  
～世界にひとつの箱庭づくり～

日4月23日(日)、午後1時30分～3時定15名・申込順講日本フラワーデザイナー協会・ス波直美費600円申3月10日(金)午前10時から電話で

**健康体操で楽しく元気に!!**

日4月26日(水)、午後1時30分～3時対65歳以上の方定30名・申込順内立ちながらとすに座っての2種類の無理のない健康体操講新座健康体操サークルジムナス・NPEC講師・玉川彩世申3月10日(金)午前10時から電話で

**大和田公民館**  
〒352-0004 大和田1-26-16 TEL 048-479-0517  
開館時間…午前9時～午後9時30分(日曜・祝日は5時30分まで)

**大和田小さな家おはなし会** 当日

日3月3日・17日の金曜日、午後3時30分～4時対どなたでも(幼児は要保護者同伴)内絵本の読み聞かせ、紙芝居、手遊びなど

**中央公民館**  
〒352-0024 道場2-14-12 TEL 048-479-2321  
開館時間…午前9時～午後9時30分(日曜・祝日は5時30分まで)

**パソコン・サロン** 当日  
～操作の疑問を解決します～

日3月14日・28日の火曜日、午後1時30分～4時定各12名・受付順講パソコン指導者ボランティアサークル・パンボラいるか持パソコン※公民館のパソコンも使用可

**絵本の広場** 当日

日3月16日(木)、午後3時30分～4時対幼児～小学生と保護者※大人だけでも可定20名・受付順講読み聞かせボランティアグループ十二の会

**栗原公民館**  
〒352-0035 栗原3-8-34 TEL 042-423-6801  
開館時間…午前9時～午後9時30分(日曜・祝日は5時30分まで)

**おはなし会** 当日

日3月11日(土)、午後3時～3時30分定20名・受付順内絵本の読み聞かせ、紙芝居、パネルシアター、うた、手遊びなど講おはなしグループほたる

**東北コミセン**  
〒352-0001 東北2-28-5 TEL 048-474-2577  
開館時間…午前9時～午後9時30分(日曜・祝日は5時30分まで)

**コミセンおはなし会** 当日

日3月の毎週金曜日、午後3時30分～4時対幼児(要保護者同伴)～小学生定8組・受付順内絵本の読み聞かせ、紙芝居、手遊びなど講ぼけっとほか

**西堀新堀コミセン**  
〒352-0032 新堀1-5-9 TEL 042-492-4655  
開館時間…午前9時～午後9時30分(日曜・祝日は5時30分まで)

**ふれあいサロン** 当日  
～わらべうたであそぼう～

日3月1日(水)、午前11時～11時30分対乳幼児と保護者定8組・受付順内パネルシアター、絵本など講おはなしカスターネット

**コミセンおはなし広場** 当日

日3月4日(土)、午前10時～10時30分対幼児と保護者、小学生定5組・受付順内絵本、手遊び、紙芝居など講赤いりんご朗読会

**図書館** 図書館 ホームページ にいざ 電子図書館

**中央図書館**  
〒352-0011 野火止1-1-2 TEL 048-481-1115  
開館時間…午前9時30分～午後6時

**特集展示①「春、あたらしい一歩。～始まり、初めて～」**  
②「おひなまつりと春の本」



日3月1日(水)～31日(金)対①一般、②児童内①「はじまり」や「はじめて」をテーマにした本、②おひなさまと春の本

**いつもの写真をワンランクプラス スマホ写真講座**

日3月25日(土)、午前10時～午後0時30分場福祉の里図書館及び栄緑道対市内在住又は在勤在学のスマートフォンの基本操作ができる方定20名・申込順講目白大学非常勤講師・原繁申中央図書館窓口又は電話で

**福祉の里図書館**  
〒352-0013 新塚1-4-5 TEL 048-481-7070  
開館時間…午前9時30分～午後6時

**特集展示「せんせいと過ごした日々」**  
日3月1日(水)～4月30日(日)対児童内誰の思い出の中にもきつという先生に関する本

**俳句募集中**

館内に俳句ポストを設置。優秀句は館内に掲示、『現代俳句』誌上に掲載されます。3月のテーマは「雛」です。

**おうちでできる本の修理講座**

日3月5日(日)、午後2時～3時対18歳以上の方定10名・申込順申窓口又は電話で

**ハープで絵本の世界へ**

日3月19日(日)、①午前10時～10時30分、②午前11時～正午対①未就学児と保護者、②大人の方定①7家族、②20名内ハープの生演奏をバックに絵本の朗読講山本潤子、柴崎なおみ申3月5日(日)から窓口又は電話で

**スポーツ協会** 〒352-0022 本多2-1-20 TEL 048-482-2002

**ソフトテニス新座団地ジュニア教室**



日4月からの毎週日曜日、午前9時～正午場新座団地テニスコート対小学生(初心者可)定20名費2,400円(年会費、保険代別)申往復はがきに必要な事項を記入の上郵送で(通年募集)

**春季硬式テニスシングルス大会**

日4月①2日(日)=一般、②8日(土)=ベテラン、午前9時～午後5時場市営栄・本多・西堀庭球場対市内在住、在勤在学又は協会会員の方種目①男女別、初・中・上級、②男子=45・55・65・70歳以上、女子=40・50歳以上費会員1,500円、会員以外2,000円※中学生以下500円(保険代含む・当日集金)申3月10日(金)必着までに、往復はがきに必要な事項、参加種目を記入の上郵送で、又は市テニス協会ホームページから問市テニス協会(info@niiza-tennis-ac.com)

**市民スポーツ教室～弓道初心者教室～**

日4月15日から6月24日の毎週土曜日(4月29日を除く)、全10回、午後2時～4時場市民総合体育館対市内在住又は在勤在学の高校生以上の方定15名費3,000円(保険代含む、初回集金)持運動しやすい服装(下はズボンなど足が開けるもの)、足袋又はソックス(裸足厳禁)※弓具は貸出し申3月31日(金)必着までに、往復はがきに必要な事項を記入の上郵送又は新座市弓道連盟ホームページから

**春季バドミントンダブルス大会**

日4月30日(日)、午前9時～午後5時場市民総合体育館対市内在住、在勤在学(高校生以上)又はバドミントン連盟会員の方種目男女別A(上級)・B(中級)・C(初級)費口座振込(埼玉りそな銀行新座支店・普通4757184新座市バドミントン連盟)で、1名につき一般1,500円(会員及び高校生1,000円)申4月8日(土)必着までに、往復はがきペアの必要事項及び希望種目(級)を記入の上郵送又はメール(info@niizabad.org)で

## 県内初「事業承継支援協定」を締結

12月26日(月)、市内事業者の事業承継を支援するため、新座市商工会・さいたま商工会議所(埼玉県事業承継・引継ぎ支援センター)・日本政策金融公庫浦和支店と、「事業承継支援に関する協定」を締結しました。

近年、企業経営者の高齢化や後継者不在に伴う廃業が増加しており、事業の承継が円滑に進んでいないことが課題になっています。

この協定により、市と日本政策金融公庫のサービスの併用、活用を促すことで、より円滑な事業承継を支援していきます。

なお、事業承継分野での自治体と日本政策金融公庫との協定締結は、県内で初の取組です。

問合せ／産業振興課(☎048-477-6346)



## 雨水貯留管新設工事を実施しています

雨水貯留管は、雨水管の排水能力を超える大雨が降ったときに、雨水を溜めることで、浸水被害を抑えます。

市では、降雨の局地化・激甚化に対応するため、今年度は、東北2丁目地内の地下で雨水貯留管の新設工事を実施しています。



雨水貯留管内部

▲市長による工事現場視察の様子▶

問合せ／下水道課(☎048-477-4928)





## 児童センター・子育て支援センター

各施設の事業・講座の  
詳細はこちら  
2ページの特集もご覧  
ください。



### 児童センター

〒352-0022 本多1-3-10 TEL 048-479-8822  
開館時間…午前9時30分～午後6時※正午～午後1  
時30分を除く(中学生タイム午後5時～6時)

- ①プラネタリウム上映
- ②ベビープラネタリウム
- ③春休みお楽しみプラネタリウム

日3月の①毎週土曜日=午前11時～11時30分、毎週日曜日=午後2時～2時30分、②17日(金)=午前11時～11時30分、午後2時～2時30分、③28日(火)～31日(金)=午後2時～2時30分定各97名・申込順①・③「ポケットモンスター オーロラからのメッセージ」、②「3、2、1、0しゅっぱつしんこう!ぼくらのうちゅうりょこう」申利用日前日に窓口又は電話で

### 小学生のプログラミングタイム

日3月11日(土)、午後3時30分～4時30分  
対小学生定7名・申込順内プログラミング言語Scratchを使ってゲーム作り申3月1日(火)から窓口又は電話で

### お父さんとあそびタイム ～親子で段ボール基地づくり～

日3月12日(日)、午前10時～11時30分対3歳以上の幼児と父親定10組内キャンプ場で段ボール遊び申3月3日(金)から窓口又は電話で

- ①かえっこバンク
- ②かえっこバザール

日①3月18日(土)、午後2時～4時、②26日(日)、午前10時～11時30分、午後2時～4時①遊ばなくなったおもちゃをカエルチケットに交換(一人10点まで)、②カエルチケットで買い物やゲームコーナーで遊ぶ持おもちゃを入れる袋、カエルチケット・ポイントカード(お持ちの方)

- ①こども店長会議
- ②かえっこバンクマンになろう

日①3月5日・12日・19日の日曜日、全3回、午後2時～3時30分、②18日(土)、午後2時～4時対①小学3年生以上(グループでの参加も可)、②小学生以上定①10名・申込順①かえっこバザールで出店するお店の企画や準備、②おもちゃに値段をつける仕事をしてカエルチケットをもらう申窓口又は電話で

### 光第二保育園 地域子育て支援センター りんご

〒352-0031 西堀1-3-15 TEL 048-485-9215  
開所時間…午前10時～午後4時

### 整体

日3月7日・28日の火曜日、午前10時から(20分ずつ)対乳幼児の保護者定各5名申3月3日(金)午前11時～正午又は午後3時～4時に電話で

### 新堀保育園 地域子育て支援センター ぶんぶん

〒352-0032 新堀2-11-2 TEL042-497-7176  
開所時間…午前10時～午後3時30分

### お話講習会

日3月7日(火)・15日(水)、午前11時から対乳幼児と保護者定各3組内絵本の読み聞かせ申利用日当日に電話で

### 福祉の里児童センター

〒352-0013 新塚1-4-5 TEL 048-481-6477  
開館時間…午前10時～午後6時 ※正午～午後1時30分を除く(中学生タイム午後5時～6時)

### 里のソトプレ!

日3月の毎週金曜日、午後3時30分～5時(雨天中止)場楽緑道対乳幼児(要保護者同伴)～高校生定各25名・受付順内鬼ごっこ、ストラックアウトなど

### 親子くらぶ

日①シロクマくらぶ=3月3日(金)、②ペンギンくらぶ=10日(金)、③ラッコくらぶ=17日(金)、午後1時45分～2時30分対①令和元(平成31)年度生まれの幼児と保護者、②令和2年4月以降生まれの乳幼児と保護者、③令和3年4月以降生まれの乳幼児と保護者、妊娠中の方定各8組・受付順内親子の遊び、交流など

### ぐんぐんキッズ

日3月4日・18日の土曜日、午後1時30分～2時対3歳～就学前の幼児と保護者定各15名程度・受付順内平均台やトンネルなどを使ったアスレチック遊び

### 親子であそぼう!miniぐんぐん

日3月の毎週火曜・木曜日(21日(火・祝)を除く)、午前10時30分～11時対乳幼児と保護者定各20名・受付順内リズム遊び、工作、絵本の読み聞かせなど

### キッズ&パパ 「親子の手形キーホルダー作り」

日3月12日(日)、午前10時30分～11時30分対乳幼児と父親定8組・申込順申3月1日(火)から窓口又は電話で

### みどりの丘の保育園 地域子育て支援センター グラン・マ

〒352-0011 野火止5-11-40 TEL048-203-0240  
開所時間…午前9時～午後3時45分  
第2土曜:午前10時～正午、第4土曜:午後1時～2時

### ハンドメイド

日3月10日(金)～17日(金)、①午前10時30分～11時30分、②午後1時～2時対乳幼児と保護者定10組程度内色紙に写真を貼ってオリジナルフォトボードを作る申3月1日(火)午後1時から窓口又は電話で

### けやきの森保育園栗原園 地域子育て支援センター どんぐり

〒352-0035 栗原1-6-4 TEL042-471-5652  
開所時間…午前9時30分～午後4時

### ベビーヨガ

日3月10日(金)、午前10時から(1時間程度)対首が座ってから1歳までの乳児と保護者※産後、運動制限がない方定5組内親子でヨガ講義利織那申3月1日(火)午前10時から窓口又は電話で

### 山びこ保育園 地域子育て支援センター 山ゆり

〒352-0004 大和田4-18-53 TEL 048-478-8725  
開所時間…午前9時30分～午後4時

### ベビーマッサージ&寝相アート撮影会

日3月14日(火)、午前10時30分から対2か月～1歳未満の乳児と保護者定7組申3月1日(火)午前9時30分から電話で

### 児童センター 地域子育て支援センター セサミ

〒352-0022 本多1-3-10 TEL 048-479-8823  
開所時間…午前10時～午後4時



◀サイトでの申込みは  
運営法人サイトへ

### びーんずサロン

日3月8日(水)、午前10時30分～11時30分対ふたご・みつごを妊娠中又は子育て中の方定3組程度申3月1日(火)から電話又はサイトで

### ひろばへようこそプレママさん ～プレパパさんもね♡

日3月11日・25日の土曜日、①午前10時～正午、②午後2時～4時※11日は②のみ対妊娠中の方とその家族定各2組程度・申込順内おむつ替え、沐浴体験など申電話又はサイトで

### すぎのこ保育園 地域子育て支援センター つぼみ

〒352-0011 野火止5-18-21 TEL 048-202-6882  
開所時間…午前9時～午後3時30分

### 妊婦さんようこそ

日3月の開所日対初めて妊娠した方定各4組程度内地域子育て支援センター、保育園、幼稚園などの子育て情報の紹介申随時電話で

### 身体測定

日3月22日(水)・23日(木)、①午前9時～11時30分、②午後1時30分～3時30分対乳幼児(22日②は10か月くらいまでの乳児)と保護者定各8組・申込順申3月1日(火)午前9時30分から電話で

### 白梅第二保育園 地域子育て支援センター あすなろ

〒352-0011 野火止7-3-29 TEL 048-423-5025  
開所時間…午前9時～午後3時30分

### ベビーリンパマッサージ

日3月9日(木)、①午前9時から、②10時40分から対首が座ってから1歳までの乳児と保護者定各8組内わらべうたを歌いながら親子でスキンシップ申3月1日(火)午前9時30分から電話で

### 栄保育園 地域子育て支援センター るーえん

〒352-0014 栄2-8-17 TEL 048-483-1263  
開所時間…午前10時～午後4時(日曜日は月1回原則午前中)

### マタニティ&ベビータイム ～ベビーマッサージ～

日3月8日(水)、午前10時30分～11時30分対首が座ってから1歳半くらいまでの乳幼児と保護者定8組程度・申込順申3月1日(火)から窓口又は電話で

### すこやか保育園 地域子育て支援センター のびのび

〒352-0011 野火止4-14-12 TEL 048-480-5570  
開所時間…午前9時30分～午後3時30分

### 身体測定

日3月1日(水)・3日(金)、午前10時～正午、午後1時～3時30分対乳幼児と保護者定各5組程度・申込順申随時電話で

## 市民会館

〒352-0011 野火止1-1-2 TEL 048-481-1111  
開館時間…午前9時～午後9時30分

### 出張! ルミネtheよしもと in 新座

日5月14日(日)、①午後0時30分開演、②3時30分開演講中川家、和牛、ダイアン、銀シャリほか、[新喜劇]ほんこん、三瓶ほか費全席指定4,800円(当日は5,300円)※5歳以上有料、4歳以下膝上無料(席が必要な場合有料)申3月5日(日)から窓口又は電話で

### 大ホールひとり占め

日3月14日(火)・23日(水)・29日(水)、午前9時～午後9時内ホールで自分だけのコンサート体験費1区分(30分)1人500円(最長4区分)・申込順申3月2日(火)から電話で

## ふるさと新座館

〒352-0011 野火止6-1-48 TEL 048-478-4523  
開館時間…午前9時～午後9時30分

### スタインウェイを弾こう



日3月23日(木)、午前10時～午後5時対中学生以上の方内ホールを貸切りで演奏体験費1区分(60分)1,500円(1名につき1区分まで)・抽選申3月7日(火)・8日(水)午前10時～午後5時に窓口又は電話で

## 朝霞地区一部事務組合

### 埼玉県南西部消防局公式SNSアカウント (Instagram・Twitter)を開設しました

消防を身近に感じてもらえるように、消防局公式SNSアカウントを開設しました。これまでとは違った角度から、防火・防災や消防に関する様々な情報を積極的に発信し、魅力ある広報に努めていきます。

ユーザー名 埼玉県南西部消防局【公式】

Instagram  
アカウント名  
kennanseibu\_fd



Twitter  
アカウント名  
@kennanseibu\_fd



問埼玉県南西部消防局消防総務課(☎048-460-0119)

### 障害者支援施設すわ緑風園職員 (会計年度任用職員)の募集

任用期間4月1日～令和6年3月31日職種①支援員(資格不問)、②看護師(看護師・准看護師免許を持つ方)勤務時間シフト勤務(応相談)①週4日、1日7時間45分(午前7時～午後3時45分、午前10時～午後6時45分※うち休憩1時間)、②週3日、A1日4時間、B7時間45分※うち休憩1時間内知的障がい者の①日常生活の介助・支援、②健康管理ほか看護業務報酬①日給9,300円以上、②A時給1,500円以上、B日給11,670円以上、一定の条件を満たす場合に期末手当支給(最大2.4月/年)※報酬額は変更の場合あり選考随時面接申・問3月1日(火)から9日(木)までに、すわ緑風園(☎048-461-3028、平日午前8時30分～午後5時15分)へ



## 今月の本だな



「かあさんうさぎと金のくつ」

デュボース・ヘイワード／作  
マージョリー・フラック／絵  
いしぞねりえ／訳  
徳間書店

世界中の子どもにイースターエッグを届ける「イースターうさぎ」。このうさぎには、足が速く、心優しく、賢いうさぎが選ばれます。かあさんうさぎのフワフワも、子どもの頃から「イースターうさぎ」になりたいと憧れていました。しかし、今21匹の子どもたちがいますし、もう若くはありません。でも、長老が新しい「イースターうさぎ」に選んだのは、フワフワだったのです…

アメリカで長い間読み継がれている楽しいお話です。

※所蔵館などは、中央図書館(☎048-481-1115)にお問い合わせください

## 大切な人の悩みに気づく、支える

問合せ 保健センター ☎048-481-2211

### 3月は自殺対策強化月間です

新型コロナウイルス感染症の影響などで、不安を強く感じたり、悩みが深くなったりと、こころに不調を感じていませんか?また、周りに元気のない方はいませんか?

悩んでいる人に気づき、声をかけ、話を聴いて、必要な支援につなげ、見守る人のことを自殺予防の観点から、**ゲートキーパー**

と言います。

悩みを抱えた人は、「人に悩みを言えない」、「どこに相談したらよいかわからない」など心理的に追い詰められ、うつ状態から自殺に追い込まれると言われています。

家族や友人、身近な人の**ゲートキーパー**として、まずは声をかけてみましょう。



### ゲートキーパーの役割

#### 気づき・声かけ

眠れない、食欲がない、口数が少なくなったなど、身近な人の様子が「いつもと違う」と気づいたら、勇気を出して声をかけてみましょう。

#### 傾聴

責めたり、否定したり、安易に励ましたりせず、本人の気持ちを尊重し、耳を傾けましょう。

#### つなぎ

医療機関や相談機関など専門家に相談するように勧めましょう。

#### 見守り

心配しているということを伝えましょう。温かく寄り添いながら、じっくりと見守りましょう。

#### 相談

保健センターでは、相談窓口の案内やこころの健康相談を実施しています。

#### check!

市公式YouTubeチャンネルでは、令和2年10月に開催した講演会『「不登校」当事者が救われた周囲の対応～親として支援者としてできること～』の動画を配信しています。



▲詳しくはこちら

## ヒトメタニューモウイルス

朝霞地区医師会 上牧 勇 ☎048-464-4666



### はじめに

ヒトメタニューモウイルス(human metapneumovirus hMPV)は、2001年にオランダの研究グループにより急性呼吸器感染症の小児から発見された、比較的歴史の浅いウイルスである。遺伝子の構造は、小児で呼吸器感染症を引き起こす、RSウイルスに類似している。

小児で流行する呼吸器感染症のウイルスには、現在流行中の新型コロナウイルスの他、インフルエンザウイルス、RSウイルスなどがある。これらは、メディアにも取り上げられる機会が多く、知名度が高いのに対して、ヒトメタニューモウイルスは、マイナーな印象が拭えないが、肺炎や細気管支炎で入院する乳幼児においては一般的である。今回は、小児だけでなく、成人の肺炎の原因としても重要なヒトメタニューモウイルスについて解説する。

### ヒトメタニューモウイルスの特徴

**疫学**：乳児期から感染し、5歳までにほとんどの小児が罹患すると報告されている。RSウイルスの感染症が乳児で問題になることが多いのに対して、ヒトメタニューモウイルスは年長児にも多いことが特徴である。季節的には冬から春先にかけて流行することが多いが、コロナの流行によりウイルスの流行時期がコロナ前とは変化し、2022年にはRSウイルスと同時期に流行が見られ、入院する乳幼児が増加した。

成人においては、いわゆる風邪症状を呈することが多いが、入院した成人肺炎の4%程度がヒトメタニューモウイルスであったとする報告がある。特に高齢者においては軽視できないウイルスである。

**症状**：潜伏期間は5～9日間である。発熱、咳、鼻水といった風邪症状を呈して、その

症状はRSウイルス感染症に似ている。乳幼児では、ゼーゼーして夜眠れなくなったり、呼吸が苦しくなって酸素が必要となる場合もある。咳や喘鳴のピークは発症後5～7日目になることが多く、発熱の期間は5日以上になることもある。1回の感染では十分な免疫を得ることができず、再感染が一般的である。

**検査**：臨床症状のみで、RSウイルスなどと区別することはできず、迅速検査が有用である。インフルエンザの検査と同じように鼻に綿棒を入れて検査を行い、結果は15分程度で判明する。ただし、迅速検査の保険適用が認められているのは、6歳未満で、レントゲンなどで肺炎が疑われる症例に限るため、診断されていないヒトメタニューモウイルス感染症の小児が多数いると考えられる。

**治療**：ウイルスを直接攻撃するような治療薬はない。そのため、発熱に対しては解熱薬を使い、咳などの症状に対しては痰を出しやすくするような去痰薬などによる対症療法が主体となる。飲食ができなくなったり、呼吸困難を認めた場合には、入院の上、点滴や酸素投与などが必要となる。

**感染対策**：家族内での感染や、保育園、幼稚園、高齢者福祉施設などにおいて集団感染を起こすことがある。感染力が強いので注意が必要である。飛沫感染と接触感染が主体なので、距離をとること、手洗いやアルコールによる手指消毒をすること、タオルなどを共用しないことなどの基本的な感染対策を守ることが重要である。学校、幼稚園、保育園などの通学、通園について、学校保健安全法における出席停止期間の定めはない。そのため、通院しているクリニックや病院の先生の指示に従うことになる。一般的には、発熱がなく、咳などの症状が軽快すれば、登園や通学が可能と考えられる。

### まとめ

ヒトメタニューモウイルスは、乳幼児だけでなく、高齢者の肺炎の原因としても重要なウイルスである。治療法がないため、予防が大切である。ヒトメタニューモウイルスに特有の感染対策はなく、新型コロナウイルスと同様に基本的な感染対策を怠らないようにすべきである。

気になる“鼻のお悩み”解決しませんか?

**鼻の手術**  
ご相談ください  
最先端の医療機器導入  
短期入院手術可能

朝霞台駅前 びなみ耳鼻咽喉科  
048-474-8733  
朝霞市東弁財1-5-18カロータ2F

朝霞台駅 徒歩1分  
北朝霞駅 徒歩3分

詳細はこちら

住宅リフォームなら  
地域密着のハウズドクターへ

水まわり・設備 内装・外装

(株) きくちライフサービス  
新座市馬場 1-11-15 048-478-8190

認定補聴器専門店・認定技能者在籍  
リオネットセンター朝霞店  
有限会社 菅野補聴器

朝霞市本町 2-4-7 曾根田ビル1F  
☎048-468-6638

うちの子「結婚」  
しないのかしら?  
独身のお子様の結婚相談承ります

お子様の結婚に関するお悩み、  
プロの仲人が親身にお答えします。  
まずはお気軽に仲人までご相談下さい

☎048-640-1001  
結婚相談所ムスベル さいたま市大宮区下町1-6-2 TS-1ビル7階



# 3月の相談いろいろ

※予定を変更する場合は、市ホームページでご案内します  
※祝・休日を除きます。☎マークのあるものは予約制です

	相談名	日 ち	時 間	相 談 員	問合せ及び場所
暮らし	☎法律相談	7日(火)・20日(月)・28日(火) 14日(火)	午前10時～午後3時	弁護士 女性弁護士	地域活動推進課☎048-477-1583
	消費生活相談 ※1	毎週月曜～金曜日	午前10時～午後4時	消費生活相談員	消費生活センター☎048-424-9162 消費者ホットライン☎188
	多重債務相談				建築審査課☎048-477-4519
	空き家に関する相談		午前8時30分～午後4時30分	市職員	危機管理室☎048-477-2502
	暴力団などに関する相談				建築審査課☎048-477-4519
	犯罪被害者相談	28日(火)	午後1時30分～4時30分	埼玉県マンション管理士会	建築審査課☎048-477-4519
税金	☎マンション管理組合運営に関する相談	26日(日)	午前9時～午後3時30分	市職員	納税課☎048-477-1852
	市税などの納付・納税相談 ※2	毎週木曜日	午前9時～午後7時		
		毎週月曜・火曜・水曜・金曜日	午前9時～午後4時30分		
子ども	ひとり親家庭等相談	毎週月曜～金曜日	午前9時15分～正午、 午後1時～4時45分	母子・父子自立支援員	こども支援課☎048-477-1548
	子育て相談			家庭児童相談員	家庭児童相談室☎048-477-2865
	教育相談・いじめ相談		午前10時～午後6時 (来談は午後5時まで)	教育相談員	教育相談室☎048-477-4152
	子どもの発達に関する相談		午前9時～11時30分、 午後0時30分～4時30分	臨床心理士、児童相談員、 保育士	児童発達支援センター☎048-485-8921
高齢者	高齢者に関する相談 ※3	毎週月曜～金曜日	午前9時～正午、午後1時～4時30分	市職員	長寿はつらつ課☎048-424-9611 介護保険課☎048-477-6892
仕事	職業相談	毎週月曜～金曜日	午前10時～午後5時	職業相談員	新座市ふるさとハローワーク☎048-477-1859
	☎就業相談	16日(休)	午後1時～4時	キャリアカウンセラー	産業振興課☎048-477-6346
	☎経営相談【にいざビジネスサポート】	毎週水曜・金曜日	午後2時～5時	中小企業診断士	
健康・福祉	社協ふくし相談 ※4	毎週月曜～金曜日	午前9時～午後4時	社会福祉士ほか	社会福祉協議会☎048-480-5705
	ボランティア相談 ※5		午前8時30分～午後5時	ボランティアコーディネーター	
	障がいに関する相談 ※6		午前9時～午後4時30分	市職員、社会福祉主事	障がい者福祉課☎048-477-6891
			午前9時～午後6時	主任相談支援専門員ほか	基幹相談支援センターえん☎048-456-6051
			午前9時～午後5時30分	相談支援専門員、 精神保健福祉士ほか	基幹相談支援センターにいざ生活支援センター ☎048-480-5153
	電話健康相談		午前9時～正午、午後1時～4時30分	保健師、栄養士ほか	保健センター☎048-481-2211
	成年後見制度に関する相談		市職員	成年後見制度推進室☎048-423-2196	
福祉困りごと相談 ※7	毎週月曜・水曜・金曜日	午前9時～正午 (受付は午前11時30分まで) 午後1時～5時 (受付は午後4時30分まで)	福祉相談員	福祉相談室☎048-477-1835	

※1 日常生活での契約上のトラブルなど ※2 市税などの納付、納税猶予に関すること ※3 高齢者虐待、介護保険など ※4 生活上の心配ごとなど  
※5 ボランティアをしたい方、受けたい方対象 ※6 障がい者の虐待、生活支援、差別など  
※7 福祉に関する困りごととの関係機関の紹介など(旧女性困りごと相談も実施)



# 3月の休日医療機関いろいろ

※記載がない場合、市外局番は048です

日曜日・祝日に診療実施の医療機関 (午前10時～午後4時)

日	場所	診療所名	科目	電話	場所	診療所名	科目	電話
5日(日)	和光	恵クリニック	内、消内、 皮	464-9893	朝霞	みらいず眼科	眼	423-7310
12日(日)	朝霞	石原クリニック	消内、内	486-1890	志木	ここ肌クリニック	皮、精、 心内	458-3956
19日(日)	志木	いわさき内科・循環器科	内、循内	486-4622	和光	和光耳鼻咽喉科	耳、アレ	467-0889
21日(火・祝)	朝霞	富岡医院	内、循内、 小	461-7581	新座	いしもと脳神経外科・内科	脳外、内	483-7111
26日(日)	志木	柳瀬川駅前クリニック	内、呼内、 循内	486-6201	新座	新座駅前耳鼻咽喉科	耳、アレ	458-0390

日曜日・祝日に診療実施の整・接骨院 (午前9時～正午)

日	整・接骨院名	電話
5日	さくらBBC整骨院	424-3804
12日	栄接骨院	481-4144
19日	長南接骨院	280-6501
26日	淵辺接骨院	479-7963

## 医療に関する情報サービス

### ○埼玉県救急電話相談(大人・小児)

#7119(☎048-824-4199)

24時間対応で、急な病気・けがの対処方法や受診の必要性について、看護師が相談に応じます。(一部対象外の相談あり)

※小児の相談は、#8000(☎048-833-7911)のご利用も可能です

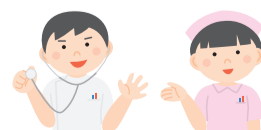
#### 利用方法

音声ガイダンスに従って、相談したい窓口を選択  
①子どもの相談(中学生まで)、②大人の相談、③医療機関案内

### ○精神科救急情報センター

☎048-723-8699

夜間や休日に、精神疾患のある方及びその家族からの緊急の相談を受け付けます。



### 埼玉県 AI救急相談

病院に行くか迷ったときなど  
ご活用ください



日曜日・祝日に開局の薬局  
朝霞地区薬剤師会ホームページから確認できます。



▲詳しくはこちら

## 寄附ありがとうございます



### 青少年教育振興基金へ

- ウィバティーさんから2万2千円
- 岡本 彩さんから2万円
- 南 幸佑さんから4万5千円
- 森田 香織さんから9万2千円

### 市(コロナ対策支援寄附金)へ

- 加藤 真太郎さんから1万2千円

### 新座グリーンスマイル基金へ

- 宇佐美 悟さんから23万円
- 栗原 雄一さんから1万5千円
- 三田 恵里さんから1万5千円

### 都市高速鉄道12号線建設促進基金へ

- 名和 公敏さんから3万2千円
- 森田 裕一さんから1万円

### コブシ福祉基金へ

- 安藤 泰弘さんから1万円
- 飯塚 堅裕さんから1万2千500円
- 煤村 大作さんから10万円
- 片山 喜敬さんから1万5千円
- 加藤 浩次さんから1万円
- 芝間 政広さんから2万円
- 仲嶋 秀文さんから5万円
- 原 真奈佳さんから2万円
- 蒔田 大輔さんから2万4千円
- 三宅 章三さんから2万円
- 山根 大造さんから2万円
- 渡辺 佑さんから1万円



▲新座市サッカー連盟から公認陸上競技場の復活プロジェクトへ、27万2千円

### 新座市立学校施設整備基金へ

- 隅蔵 智子さんから23万円
- 本間 薫さんから2万円
- 水野 達哉さんから1万5千円
- 吉田 拓生さんから2万円

### 公認陸上競技場の復活プロジェクトへ

- 臼田 亮さんから1万円
- 薄葉 利佳さんから1万円
- 小野 壽夫さんから1万円
- 小林 伸枝さんから1万円
- 日原 義文さんから1万円
- 藤本 巨さんから1万円
- 森山 大樹さんから1万円
- 渡辺 未来雄さんから1万2千円
- 綿貫 輝尋さんから1万円

(寄附先ごとに50音順)

市内での初回(1・2回目)接種は規模を縮小しています。接種を希望する方は、県で実施する大規模接種

**12歳以上 初回(1・2回目)接種 受付中です**

▼接種日／○1回目＝3月4日(土)、○2回目＝3月25日(土)  
 ▼場所／保健センター

▼接種日／3月下旬から  
 ▼接種間隔／2回目の接種日から5か月経過後  
 ▼場所／志木小児科・アレルギー科  
 クリニック、たきやま小児クリニック、保健センター

**追加(3回目)接種**

**小児(5歳～11歳)の方**

## 新型コロナウイルスのお知らせ

2月15日現在



会場での接種もご検討ください。

**オミクロン株対応ワクチンの接種**

▼予約開始日時／3月28日(火)、午前10時

▼対象／初回(1・2回目)接種を完了した12歳以上の全ての方

▼回数／1回(無料)

▼ワクチンの種類／オミクロン株対応ワクチン

▼接種間隔／前回の接種日から少なくとも3か月経過後※オミクロン株対応ワクチンの接種は、一人1回です

**接種実施期間の延長に備えて 準備を進めています**

現時点では、ワクチンの無料接種は令和5年3月末までとされていますが、4月以降も接種が継続となつ

## 新型コロナウイルス感染症 受診先の確認や相談

■県民サポートセンター  
 ☎0570-783-770 (24時間対応)  
 ※聴覚障がいのある方向け  
 ファックス  
 048-830-4808



新型コロナ関連の症状でお困りの方はこちら(県ホームページ)

## 問合せ

新座市新型コロナウイルス接種コールセンター  
 (☎0120-245-163)  
 平日、午前8時30分～午後5時

た場合に備え、市では準備を進めています。  
 接種対象者や回数、ワクチンの種類などの新たな情報が国から示された段階で、広報にざに市ホームページでお知らせします。

## 広報にざ読者アンケート

広報にざへのご意見・ご感想をお寄せください



アンケートにご協力いただいた皆さんの中から抽選で5名様に、十文字学園女子大学から寄贈されたゾウキリンと同大学マスコットキャラクター・プラスちゃんの缶バッジ(非売品)をプレゼントします。

当選者の発表は、発送をもって代えさせていただきます。



## アンケート

- ①今月号で良かった記事
- ②取り上げてほしい内容やコーナー
- ③そのほか広報にざへのご意見・ご感想

▶応募方法／①右の二次元コード又は市ホームページ「広報にざ」のページから、各項目に入力して応募、又は②はがきに住所、氏名、電話番号、アンケートを記入の上、シティプロモーション課広報係(〒352-8623野火止1-1-1)へお送りください。  
 ▶締切／3月20日(月)



## 市ホームページに市内サークルなどの 会員募集や催し物を掲載しています

掲載希望の方は、市ホームページ又はシティプロモーション課(☎048-424-9600)にお申し込みください。



▲催し物はこちら



▲会員募集はこちら



## 新座市テニス協会の選手が 全国大会で第3位入賞



同協会に所属する須藤晶子さん(左)、鈴木要子さん(右)が市長を訪問し、「第13回JLTF クレストレディーステニス by カーブス」(全国大会)に出場して第3位になったことを報告しました。

市では、その功績を讃えて市民表彰を行い、表彰状を贈呈しました。

## 瑞宝単光章を受章



元民生・児童委員の持木友子さんが、30年にわたり、民生・児童委員として地域社会の福祉増進に尽力してきた功績が認められ、「瑞宝単光章」を受章したことを市長に報告しました。

市では、その功績を讃えて市民表彰を行い、表彰状を贈呈しました。

## 新座市空手道連盟の選手が 空手大会で優勝・入賞



「第4回県中学生空手道冬季大会」で五百川燎優選手(中央)が優勝、渡部小暖選手(左)が第4位に、佐藤恵斗選手(右)が「第11回笹川杯関東少年少女空手道選手権大会」で第3位になったことを市長に報告しました。

## 第40回健康まつりを 開催しました



▲にざ食育推進リーダーによる食育紙芝居

1月29日(日)に、3年ぶりとなる新座快適みらい都市市民まつり第40回健康まつりを開催しました。多くの方にご来場いただき、賑やかなイベントとなりました。

## 新座市公式アカウント



市公式フェイスブック ユーザーID 「@niiza.saitama」



市公式ツイッター アカウント名 「@Niiza\_city」



市公式LINE アカウント名 「@niizashi」



YouTube 新座市公式チャンネル



## 人口と世帯

◎人口 165,571人 (男 82,366人 女 83,205人) (－159人 (男－69人、女－90人))※前月比  
 ◎世帯数 78,083世帯(－70世帯)【2月1日現在】